

НАЦРТ



НАНЗ  
2021



ОПШТИНА ВРЊАЧКА БАЊА  
OPŠTINA VRNJAČKA BANJA  
MUNICIPALITY OF VRNJAČKA BANJA

ЛОКАЛНИ АКЦИОНИ ПЛАН ЗАПОШЉАВАЊА  
ОПШТИНЕ ВРЊАЧКА БАЊА  
ЗА 2021. ГОДИНУ

Април, 2021. године



ОПШТИНА ВРЊАЧКА БАЊА  
ЛОКАЛНИ АКЦИОНИ ПЛАН ЗАПОШЉАВАЊА ОПШТИНЕ ВРЊАЧКА БАЊА ЗА 2021. ГОДИНУ

**НОСИОЦИ ИЗРАДЕ**

ЛОКАЛНИ САВЕТ ЗА ЗАПОШЉАВАЊЕ ОПШТИНЕ ВРЊАЧКА БАЊА

**Иван Џатић**

Представник локалне самоуправе  
Председник Локалног савета за запошљавање

**Љиљана Радаковић**

Представник локалне самоуправе  
Члан Локалног савета за запошљавање

**Даница Гочанин**

Представник Националне службе за запошљавање  
Члан Локалног савета за запошљавање

**Саша Миодраговић**

Представник Центра за социјални рад  
Члан Локалног савета за запошљавање

**Виолета Костић**

Представник синдиката Општине  
Члан Локалног савета за запошљавање

**Миомир Михајловић**

Представник Привредног савета  
Члан Локалног савета за запошљавање

**Томислав Ђирић**

Представник туристичко-здравствене привреде  
Члан Локалног савета за запошљавање

**СТРУЧНА И ТЕХНИЧКА ПОДРШКА**

ОДСЕК ЗА ЛОКАЛНИ ЕКОНОМСКИ РАЗВОЈ И ИНВЕСТИЦИЈЕ

**Сузана Црноглавац**

Руководилац одсека за локални економски развој и инвестиције

**Небојша Алимпић**

Координатор локалног економског развоја

На \_\_\_\_ . редовној седници Скупштине општине Врњачка Бања, одржаној дана \_\_\_\_\_ године, на основу чл. 41. Закона о запошљавању и осигурању за случај незапослености („Службени гласник РС”, бр. 36/09, 88/10, 38/2015, 113/2017 и 113/2017 - др. закон), чл. 15. и 40. Статута општине Врњачка Бања („Сл. лист општине Врњачка Бања“, бр. 12/19), чл. 2. Одлуке о оснивању Локалног савета за запошљавање општине Врњачка Бања („Сл. лист општине Врњачка Бања“, бр. 2/2013) и Препоруке Локалног савета за запошљавање бр. 9-602/20 од 14.08.2020. године, донета је

**ОДЛУКА**  
**О ПОКРЕТАЊУ ПРОЦЕСА ИЗРАДЕ**  
**ЛОКАЛНОГ АКЦИОНОГ ПЛАНА ЗАПОШЉАВАЊА**  
**ОПШТИНЕ ВРЊАЧКА БАЊА ЗА 2021. ГОДИНУ**

Члан 1.

Приступа се процесу израде Локалног акционог плана запошљавања општине Врњачка Бања за 2021. годину (у даљем тексту: ЛАПЗ).

Члан 2.

Циљеви израде ЛАПЗ-а су: ублажавање негативних економских и социјалних последица изазваних COVID-19 пандемијом, идентификовање проблема, препознавање група са натпросечним ризиком од незапослености и дизајнирање мера активне политике запошљавања којима би се деловало на узроке проблема и смањиле разлике у погледу ризика незапослености. Кључна питања којима се ЛАПЗ бави су: какво је стање на тржишту рада у локалној заједници, шта је утицало на такво стање, какве су перспективе, које су мере на располагању, као и који ће ефекти бити постигнути.

Члан 3.

Ради ефикасне и квалитетне припреме ЛАПЗ-а, именује се Локални савет за запошљавање за носиоца израде наведеног документа.

Члан 4.

Задатак Локалног савета за запошљавање је да изврши анализу стања запослености у општини Врњачка Бања и на основу добијених резултата, а у складу са циљевима Националног плана за запошљавање за 2021. годину и Стратегије одрживог развоја општине Врњачка Бања 2013-2023. године, изради нацрт ЛАПЗ-а.

Члан 5.

Административне послове за потребе Локалног савета за запошљавање обављаће организациона јединица Општинске управе задужена за локални економски развој.

Члан 6.

Ова Одлука ступа на снагу 8. дана од дана објављивања у „Сл. листу општине Врњачка Бања“.

СКУПШТИНА ОПШТИНЕ ВРЊАЧКА БАЊА

Број: \_\_\_\_/20 од \_\_\_\_ 2020. године



СКУПШТИНА ОПШТИНЕ ВРЊАЧКА БАЊА

Број: 9-602/20 од \_\_\_\_ . \_\_\_\_ . 2020. године

ПРЕДСЕДНИК

СКУПШТИНЕ ОПШТИНЕ

Иван Радовић, с.р.

Скупштина општине Врњачка Бања на \_\_. редовној седници одржаној дана \_\_. \_\_. \_\_\_\_ . године, на основу чл. 41. Закона о запошљавању и осигурању за случај незапослености („Службени гласник РС”, бр. 36/09, 88/10, 38/2015, 113/17 и 113/17 - др. закон), чл. 14. и 36. Статута општине Врњачка Бања („Сл. лист општине Врњачка Бања”, бр. 12/19), уз прибављено мишљење Локалног савета за запошљавање бр. \_\_-\_\_/\_ од \_\_. \_\_. \_\_\_\_ . године, донела је

## **О Д Л У К У**

### **О УСВАЈАЊУ ЛОКАЛНОГ АКЦИОНОГ ПЛАНА ЗАПОШЉАВАЊА ОПШТИНЕ ВРЊАЧКА БАЊА ЗА 2021. ГОДИНУ**

#### Члан 1.

Усваја се Локални акциони план запошљавања општине Врњачка Бања за 2021. годину (у даљем тексту: ЛАПЗ).

#### Члан 2.

ЛАПЗ представља инструмент спровођења активне локалне политике запошљавања у 2021. години и усклађен је са циљевима Стратегије запошљавања у Републици Србији за период од 2021. до 2026. године, Стратегије одрживог развоја 2013-2023. године и Локалног акционог плана за младе 2020-2025. године.

#### Члан 3.

ЛАПЗ је идентификовао проблеме, препознао групе са натпросечним ризиком од незапослености и дизајнирао мере активне политике запошљавања којима ће се деловати на узроке проблема и смањити разлике у погледу ризика незапослености.

#### Члан 4.

Праћење и оцену ефеката програма и мера овог акционог плана вршиће Локални савет за запошљавање.

#### Члан 5.

Обавезују се сви носиоци активности на спровођењу ЛАПЗ-а да по окончању активности, односно захтеву Локалног савета за запошљавање, доставе коначне, односно периодичне извештаје о реализацији тих програма и мера.

#### Члан 6.

ЛАПЗ је саставни део ове Одлуке и биће објављен на званичном сајту Општине Врњачка Бања.

#### Члан 7.

Ова одлука ступа на снагу наредног дана од дана објављивања у „Сл. листу Општине Врњачка Бања”.



СКУПШТИНА ОПШТИНЕ ВРЊАЧКА БАЊА

Број: \_\_-\_\_/\_ од \_\_. \_\_. \_\_\_\_ . године

ПРЕДСЕДНИК

СКУПШТИНЕ ОПШТИНЕ

Иван Радовић, с.р.

УВОД.....	9
<i>Уводна реч Председника општине.....</i>	11
<i>Појам и правни основ.....</i>	12
<i>Принципи на којима се заснива ЛАПЗ.....</i>	14
<i>Захвалност учесницима у процесу планирања .....</i>	15
<i>Улоге и задаци кључних партнера.....</i>	16
<i>Сажетак.....</i>	17
<b>ПОГЛАВЉЕ 1.....</b>	<b>18</b>
<b>МАКРОЕКОНОМСКИ ОКВИР .....</b>	<b>18</b>
1.1. <b>ЕКОНОМСКА СИТУАЦИЈА НА РЕПУБЛИЧКОМ НИВОУ .....</b>	18
1.2. <b>СТАЊЕ И ТОКОВИ НА ТРЖИШТУ РАДА .....</b>	19
<b>ПОГЛАВЉЕ 2.....</b>	<b>21</b>
<b>EX-POST АНАЛИЗА ЛАПЗ .....</b>	<b>21</b>
2.1. <b>АКТИВНОСТИ ЛАПЗ 2020 СПРОВЕДЕНЕ НА ТЕРИТОРИЈИ ОПШТИНЕ .....</b>	21
<b>ПОГЛАВЉЕ 3.....</b>	<b>25</b>
<b>EX-ANTE АНАЛИЗА НА НИВОУ ОПШТИНЕ ВРЊАЧКА БАЊА.....</b>	<b>25</b>
3.1. <b>ДЕМОГРАФСКЕ КАРАКТЕРИСТИКЕ, СТАЊЕ И КРЕТАЊЕ НА ТРЖИШТУ РАДА .....</b>	25
3.1.1. <i>Демографске карактеристике.....</i>	25
3.1.2.1.    Укупно становништво .....	25
3.1.2.2.    Становништво према старосним групама и полу, 2015-2019.....	27
3.1.2.3.    Етничка структура становништва према попису из 2011. године .....	28
3.1.2.4.    Образовна структура становништва.....	29
3.1.2. <i>Незапосленост.....</i>	31
3.1.2.1.    Структура незапослености према радном искуству, инвалидитету, држављанству и националности ...	31
3.1.2.2.    Структура незапослености према степену стручне спреме .....	33
3.1.2.3.    Структура незапослености према годинама старости .....	33
3.1.3. <i>Запосленост.....</i>	35
3.1.4. <i>Структура привреде .....</i>	37
3.1.5. <i>Зараде .....</i>	40
3.2. <b>SWOT АНАЛИЗА НИВОА РИЗИКА НА ТРЖИШТУ РАДА .....</b>	41
<b>ПОГЛАВЉЕ 4.....</b>	<b>44</b>
<b>ПРИОРИТЕТИ И ЦИЉЕВИ ЗА РЕАЛИЗАЦИЈУ .....</b>	<b>44</b>
4.1. <b>ЦИЉЕВИ И ПРИОРИТЕТИ ПОЛИТИКЕ ЗАПОШЉАВАЊА .....</b>	44
4.2. <b>ПРИОРИТЕТИ И ЦИЉЕВИ ЛАПЗ .....</b>	45
4.3. <b>ПРОГРАМИ И МЕРЕ АПЗ .....</b>	47
4.3.1. <i>Програм „Локални економски развој“ и мере у оквиру програма Стратегије одрживог развоја општине Врњачка Бања 2013-2023. године.....</i>	47
4.3.2. <i>Програм социјалне инклузије .....</i>	51
4.3.3. <i>Програм преквалификације, доквалификације и специјализације .....</i>	52
4.3.4. <i>Програми и мере Локалног акционог плана за младе 2020-2025. ....</i>	53
<b>ПОГЛАВЉЕ 5.....</b>	<b>54</b>
<b>ЦИЉНЕ ГРУПЕ.....</b>	<b>54</b>

ПОГЛАВЉЕ 6.....	56
РИЗИЦИ ЗА РЕАЛИЗАЦИЈУ ЛАПЗ-А.....	56
ПОГЛАВЉЕ 7.....	57
ФИНАНСИЈСКА СРЕДСТВА ЗА РЕАЛИЗАЦИЈУ ЛАПЗ-А.....	57
ПОГЛАВЉЕ 8.....	58
ПРАЋЕЊЕ И ОЦЕНА ЕФЕКТА .....	58

# ТЕРМИНОЛОГИЈА

Ради лакшег разумевања овог документа у наставку издвајамо термине и изразе са њиховим значењима:

<b>ЛАПЗ</b>	Локални акциони план запошљавања
<b>АПЗ</b>	Активна политика запошљавања
<b>СКГО</b>	Стална конференција градова и општина
<b>Визија</b>	Визија је дефинисана ради остварења сврхе као врховног циља. Изјава о визији представља стратешке намере Општине које се усмеравају на њене ресурсе ради постизања жељене будућности.
<b>Мониторинг</b>	Мониторинг је систематска, стална и непрекидна процена напретка пројекта током одређеног временског периода у односу на његова планирана улагања, активности и исходе. Мониторинг подразумева процену напретка у односу на исход који се очекује од циљне групе.
<b>Мисија</b>	Мисија је скуп основних опредељења и намера једне организације, која одражава опредељење руководства засновано на њеним могућностима и приликама у окружењу. Мисијом је сажето образложено шта организација намерава да учини у наредном периоду како би испунила сврху свог постојања, уклапајући се у захтеве, услове, ограничења и интересе окружења, уз поштовање сопствених интереса, жеља и могућности.
<b>ЈЛС</b>	Јединица локалне самоуправе
<b>ЛСЗ</b>	Локални савет за запошљавање општине Врњачка Бања
<b>ОВ</b>	Општинско веће општине Врњачка Бања
<b>СО</b>	Скупштина општине Врњачка Бања
<b>ОУ</b>	Општинска управа општине Врњачка Бања
<b>ЦСР</b>	Центар за социјални рад општине Врњачке Бање
<b>Евалуација</b>	Оцењивање или евалуација је процењивање неке вредности или појаве по неком утврђеном критеријуму или стандарду. То је процена унапред пројектованих и планираних активности неких појединаца, група или институција и њихових резултата. Евалуација није само завршна процена неког пројекта или програма, већ може бити и процена у свим фазама планирања и активности.



# УВОД

У складу са Законом о запошљавању и осигурању за случај незапослености („Службени гласник РС”, бр. 36/09, 88/10, 38/2015, 113/17 и 113/17 - др. закон) надлежни орган територијалне аутомоније, односно јединице локалне самоуправе (ЈЛС) може, уз претходно прибављено мишљење надлежног савета за запошљавање, усвојити локални акциони план запошљавања (ЛАПЗ), који представља обједињени годишњи преглед програма или мера активне политике запошљавања на локалном нивоу (као одговора на идентификовано стање, потребе и могућности локалног тржишта рада) и интегрални део политике локалног економског развоја.

ЛАПЗ представља кључни инструмент локалне политике запошљавања који треба да послужи ЈЛС да се:

- боље и детаљније сагледају проблеми, потребе и могућности локалног тржишта рада;
- кључни елементи ЛАПЗ ускладе и/или интегришу у локални стратешки оквир;
- припреми одговарајући сет мера подршке у оквиру других референтних области локалног економског развоја.

Мере активне политике запошљавања утврђене у ЛАПЗ треба јасно да кореспондирају стању, потребама и трендовима на локалном тржишту рада, циљним групама незапослених лица које су анализом утврђене као приоритетни корисници мера, делатностима које су утврђене као носиоци привредне и инвестиционе активности и да истовремено осликавају територијалне специфичности и развијеност капацитета друштвених актера чија је одговорност за реализацију мера утврђена ЛАПЗ.

Реализација ЛАПЗ може се вршити кроз два модалитета:

1. финансирање програма или мера активне политике запошљавања предвиђених ЛАПЗ средствима из буџета јединице локалне самоуправе;
2. суфинансирање програма или мера активне политике запошљавања предвиђених ЛАПЗ средствима из буџета Републике Србије и буџета јединице локалне самоуправе.

Уколико се реализација врши по модалитету 1., надлежни орган ЈЛС на основу важећег локалног стратешког оквира, анализе стања, кретања и потреба локалног тржишта рада утврђује програме или мере активне политике запошљавања у ЛАПЗ (укључујући циљне групе незапослених лица и износе средстава по појединачним мерама), обезбеђује укупан износ потребних средстава за његову реализацију која се врши кроз техничку сарадњу са Националном службом за запошљавање (Споразум о техничкој сарадњи са Националном службом за запошљавање ради реализације ЛАПЗ)<sup>1</sup>. Такође, ЈЛС је у потпуности одговорна за спровођење, праћење и оцену ЛАПЗ.

Уколико се реализација врши по модалитету 2., ЈЛС у складу са Националним акционим планом запошљавања (НАПЗ)<sup>2</sup>, а на основу локалног стратешког оквира и анализе стања, кретања и потреба локалног тржишта рада утврђује програме или мере активне политике запошљавања у ЛАПЗ. Након

<sup>1</sup> У складу са Законом, носиоци послова запошљавања су Национална служба за запошљавање и агенције за запошљавање, односно ЈЛС немају законску могућност да самостално реализују програме или мере активне политике запошљавања.

<sup>2</sup> У складу са Законом, основни инструмент спровођења активне политике запошљавања на годишњем нивоу представља Национални акциони план запошљавања. Овим документом утврђују се конкретни програми и мере активне политике запошљавања који ће се реализовати у предметној години, категорије теже запошљивих лица, обухват незапослених лица по мерама, као и услови и критеријуми за реализацију ЛАПЗ. Циљеви и приоритети, односно програми и мере активне политике запошљавања који се утврђују НАПЗ усмерени су ка побољшању стања на тржишту рада, унапређењу запошљивости и запошљавању и у функцији су остваривања Националне стратегије запошљавања за период 2011-2020. године („Службени гласник РС”, број 37/11).

добијања сагласности Локалног савета за запошљавање (ЛСЗ), ЛАПЗ се усваја од стране надлежног органа и, у складу са роковима утврђеним НАПЗ, може доставити НСЗ на оцену, односно министарству надлежном за послове запошљавања на одобравање учешће у финансирању<sup>3</sup>. Средства за спровођење ЛАПЗ обезбеђују се у буџету Републике Србије и буџету јединице локалне самоуправе, а реализација истог врши се од стране НСЗ и ЈЛС, на основу Споразума о суфинансирању програма или мера активне политике запошљавања предвиђених ЛАПЗ. ЈЛС и НСЗ одговорне су за спровођење, праћење и оцену ЛАПЗ.

Ради унапређења квалитета припреме и реализације ЛАПЗ, а у складу са потребама ЈЛС исказаним током регионалних састанака на тему „Улога ЈЛС у остваривању циљева политике запошљавања“, организованих у периоду мај-јул 2017. године, као и налазима анализе „Процена области, опсега и ефеката ЛАПЗ у периоду 2010-2016. године“, Министарство за рад, запошљавање, борачка и социјална питања је, уз екстерну експертску подршку пројекта техничке подршке из IPA 2012 програмског циклуса, припремило Образац за припрему локалног акционог плана запошљавања (у даљем тексту: Образац).

Образац на једном месту приказује најзначајније информације, односно показатеље које је потребно узети у обзир и приказати у ЛАПЗ, који су неопходни за идентификацију, припрему, реализацију и праћење спровођења мера активне политике запошљавања предвиђених ЛАПЗ и примењиви у реалном окружењу, циљеве које треба достићи, очекиване резултате и индикаторе успеха, а који представљају продукт заједничког рада релевантних локалних актера препознатих у ЛСЗ и у складу су са реформским процесима и циљевима локалног економског развоја.

Образац се састоји из следећих сегмената:

1. Опште информације о захтеву;
2. Основни подаци о ЈЛС и кључни социо-економски показатељи;
3. Анализа стања на тржишту рада и категорије теже запошљивих лица;
4. Преглед планираних мера активне политике запошљавања;
5. Финансијски оквир за реализацију ЛАПЗ;
6. Праћење, оцена и извештавање о реализацији ЛАПЗ;
7. Кључне напомене.

Образац, који је представљен у овом документу, структурисан је на начин да омогућава административну и квалитативну процену ЛАПЗ, који подносиоци захтева упућују за учешће у финансирању програма или мера АПЗ, као и добијање додатних информација везано за подносиоца захтева и сам захтев.

**Образац нема обавезујући карактер у примени**, већ га треба користити као вид **смерница** у припреми, спровођењу и оцени ЛАПЗ, без намере да се спутају иновативност и креативност ЈЛС.

---

<sup>3</sup> Чланом 60. став 2. Закона прописано је да министар надлежан за послове запошљавања одлучује о захтевима јединица локалне самоуправе о учешћу у финансирању програма или мера активне политике запошљавања у складу са расположивим средствима и критеријумима из НАПЗ.

## Уводна реч Председника општине

Локални акциони план запошљавања општине Врњачка Бања израђен је са идејом водиљом да допринесе смањењу незапослености на територији општине Врњачка Бања. Израдом овог локалног плана акције створени су услови да се уочени проблеми решавају плански, на основу доброг познавања и дефинисања приоритетних потреба и постојећих ресурса.

Да би се овај начин рада одржао, разрадио и унапредио, неопходно је развијати капацитете институција и организација које су саставни део система запошљавања или се баве питањима од значаја за запошљавање. Обзиром на ограничена буџетска средства којима Општина Врњачка Бања располаже, јасно и прецизно су утврђени приоритетни правци деловања, а активности усмерене ка дефинисаним циљним групама и корисницима услуга. Основ за решавање питања чини партнерство Локалне самоуправе, свих јавних институција, установа и невладиних организација који су се овом приликом на један квалитетно другачији начин окупили на заједничком задатку. Због својих универзалних вредности и користи за све становнике и посетиоце општине, реализација овог плана треба да буде независна од политичких промена у локалној власти.

Општина Врњачка Бања овим документом изражава пуну спремност за реализацију пројеката и планова, који су представљени у специфичним циљевима Локалног акционог плана запошљавања. Обједињавањем свих релевантних актера у локалној заједници, кроз сталне активности Локалног савета за запошљавање, створена је могућност за координацију и активно праћење проблема, као и за реализацију циљева Локалног плана запошљавања.

**Бобан Ђуровић**  
Председник општине Врњачка Бања

## Појам и правни основ

Локални акциони план запошљавања општине Врњачка Бања представља инструмент спровођења активне локалне политике запошљавања и усклађен је са циљевима Стратегије запошљавања у Републици Србији за период 2021. до 2026. године и Локалног акционог плана за младе 2020-2025. године. Њиме се дефинишу циљеви и приоритети политике запошљавања и утврђују програми и мере који ће се реализовати како би се достигли постављени циљеви и омогућило одрживо повећање запослености. У изради овог документа и дефинисању циљева и приоритета политике запошљавања учествовали су: социјални партнери, релевантне институције и остале заинтересоване стране.

Циљеви израде ЛАПЗ-а су: идентификовање проблема, препознавање група са натпросечним ризиком од незапослености и дизајнирање мера активне политике запошљавања којима би се деловало на узроке проблема и смањиле разлике у погледу ризика незапослености. Кључна питања којима се ЛАПЗ бави су: какво је стање на тржишту рада у локалној заједници, шта је утицало на такво стање, какве су перспективе, које су мере на располагању, као и који ће ефекти бити постигнути.

Правни основ за израду ЛАПЗ-а налази се у члану 41. Закона о запошљавању и осигурању за случај незапослености („Службени гласник РС”, бр. 36/09, 88/10, 38/2015, 113/17 и 113/17 - др. закон) којим је дефинисано спровођење активне политике запошљавања и дата могућност локалним самоуправама да израде Локални акциони план запошљавања на годишњем нивоу.

Према Акционом плану за период од 2021. до 2023. године за спровођење Стратегије запошљавања у Републици Србији за период 2021. до 2026. године, јединица локалне самоуправе може до 30. априла 2021. године, односно последњег дана месеца фебруара 2022. и 2023. године, преко Националне службе за запошљавање, поднети министарству надлежном за послове запошљавања захтев за учешће у финансирању мера активне политике запошљавања предвиђених локалним планским документом у области запошљавања.

Узимајући у обзир мишљења филијала на поднете захтеве, НСЗ доставља министарству предлог за учешће у финансирању програма или мера активне политике запошљавања, у року од 30 дана од дана истека рока за подношење захтева.

У 2021. години одобраваће се учешће у финансирању програма или мера активне политике запошљавања, и то:

- програм стручне праксе,
- програм стицања практичних знања,
- субвенције за запошљавање незапослених лица из категорије теже запошљивих.

Услов за одобравање учешћа у финансирању програма или мера активне политике запошљавања је да општина Врњачка Бања има:

- формиран Локални савет за запошљавање,
- донет Локални акциони план запошљавања (ЛАПЗ),
- обезбеђено више од половине потребних средстава за финансирање одређеног програма или мере.
- усклађене програме и мере са приоритетима и циљевима локалног економског развоја и локалног тржишта рада.

Локални акциони план запошљавања општине Врњачка Бања садржи све елементе предвиђене Законом, а Локални савет за запошљавање дао је позитивно мишљење на исти. Спровођење акционог плана и предвиђених приоритета и мера подразумева активно учешће и сарадњу свих сегмената јавног, цивилног и пословног сектора на подручју Општине Врњачка Бања. Из тог разлога су у припреми нацрта Плана запошљавања коришћени подаци Националне службе за запошљавање као и подаци релевантних институција и организација.

## Принципи на којима се заснива ЛАПЗ

<b>Транспарентност процеса планирања</b>	информације о решавању проблема на територији Општине Врњачка Бања треба да буду доступне свим заинтересованим странама
<b>Стална интерактивна комуникација између учесника у изради ЛАПЗ</b>	учесници у процесу израде овог документа треба да међусобно континуирано размењују информације о сегментима на којима раде и да конструктивно учествују у креирању других делова плана
<b>Мултидисциплинарност и међуресурска сарадња</b>	акционо планирање треба да ојача постојећа партнерства између цивилног друштва, државних институција и локалне самоуправе и пословног сектора
<b>Праћење и процена успешности решавања питања</b>	треба утврдити моделе праћења и процене успешности и континуирано пратити постигнуте резултате, анализирати их и благовремено отклањати уочене недостатке
<b>Дефинисање и развијање комуникационе стратегије</b>	неопходно је и корисно активно сарађивати са локалним медијима, како би се корисници максимално информисали и укључили у процес имплементације плана

## Захвалност учесницима у процесу планирања

У циљу израде Локалног акционог плана запошљавања општине Врњачка Бања, Локални савет за запошљавање је уз административно-стручну подршку Одсека за локални економски развој и инвестиције био носилац процеса и предлагач овог документа.

Локални савет је саветодавни орган и оснива се са циљем да прати економску и друштвену ситуацију на локалном нивоу и иницира мере, даје мишљења и препоруке у погледу интервенција и програма органа локалне самоуправе у циљу смањења незапослености, помоћи потенцијалним вишковима запослених, организовања јавних радова и радном ангажовању незапослених у извођењу јавних радова, развоју људских ресурса, у смислу образовања и обучавања, подршци развоју малих и средњих предузећа и другим питањима од интереса за запошљавање. Локални савет пружа помоћ локалној самоуправи у креирању политике запошљавања, припремању и спровођењу стратегије запошљавања, припремању и имплементацији програма за запошљавање. Локални савет даје мишљење о развојном плану запошљавања, као и о програму активних мера запошљавања на локалном нивоу. Локални савет предлаже мере за подстицање новог запошљавања и разматрања питања:

- запошљавања незапослених по утврђеним категоријама;
- запошљавања избеглих и расељених лица;
- запошљавања и професионалне рехабилитације ОСИ и лица са смањеном радном способношћу, у складу са законом;
- запошљавања социјално угрожених категорија лица;
- запошљавања вишкова запослених;
- самозапошљавања;
- суфинансирања програма и мера активне политике запошљавања;
- предлагање Локалног акционог плана надлежном органу;
- остала питања од интереса за запошљавање.

Израда Локалног акционог плана запошљавања урађена је уз помоћ „Приручника за израду локалног акционог плана запошљавања“ који је настао у оквиру Твининг пројекта „Припрема институција тржишта рада у Републици Србији за Европску стратегију запошљавања“ (SR/11/IB/SO/01), „Смерница за израду, спровођење и праћење програма/мера у оквиру ЛАПЗ“ и Обрасцем за припрему локалног акционог плана запошљавања, документима израђеним и добијеним кроз пројекат „Техничка помоћ за управљање директним грантом у области политике запошљавања“, финансиран из средстава Европске уније, IPA 2012 чији су корисници Министарство за рад, запошљавање, борачка и социјална питања и Национална служба за запошљавање.

Захваљујемо се НСЗ-у, Локалном савету за запошљавање и Одсеку за локални економски развој на стручној подршци у изради документа. Такође се захваљујемо свим невладиним организацијама, јавним предузећима, установама и образовним институцијама и појединцима који су својим ставовима допринели у препознавању приоритетних области и потреба у области запошљавања у нашој заједници. На крају, али не мање битним, од претходних, захваљујемо се и органима локалне самоуправе које чине Председник општине, Скупштина општине, Општинско веће и Општинска управа, који су кроз партнерство са јавним институцијама, установама и невладиним организацијама који су се овом приликом на један квалитетно другачији начин окупили на заједничком задатку препознали универзалне вредности и користи за све становнике општине, те овим документом изражавају пуну спремност за реализацију пројеката и планова, који су представљени у специфичним циљевима ЛАПЗ.

## Улоге и задаци кључних партнера<sup>4</sup>

**Локална самоуправа:** успостављање адекватног пословног амбијента за улагање и развој предузетништва, прилагођавање локалних услуга у функцији бржег запошљавања (дечја забавишта и обданишта, бољи транспорт...); интеграција политике запошљавања у све политике развоја на локалном нивоу; уступање простора за нове иновативне програме нпр. технолошки паркови, инкубатори, центри за тренинг.

**Национална служба за запошљавање:** идентификација карактеристика локалних тржишта рада и могућности за запошљавање, утврђивање потреба послодаваца, добро усмеравање средстава за активне мере политике запошљавања, посредовање у запошљавању незапосленим лицима, посредовање између предузећа и образовних институција и приватних агенција за запошљавање.

**Послодавци:** креирање нових радних места; програми стицања прве радне праксе за младе; запошљавање лица која спадају у категорију теже запошљивих лица (старији од 45 година, жене, особе са инвалидитетом, приправници, ...); давање информација о будућим потребама у погледу знања, вештина и способности, дефинисање стандарда занимања и квалификација.

**Синдикати:** подршка запошљавању кроз развој синдикалне свести и конструктивну подршку процесима приватизације у погледу спровођења превентивних мера и усмеравање отпремнина на ново запошљавање; инсистирање на друштвено одговорном и законитом пословању и унапређењу квалитета понуде послова; предлагање средстава за развој образовних програма и мера активне политике запошљавања...

**Организације социјалне економије и цивилног друштва:** као промотери „трећег“ сектора могу допринети запошљавању теже запошљивих лица кроз разне облике стицања радног искуства уз обуку; развој нових услуга и креирање нових радних места (нпр. „спортски аниматори“); олакшање приступа на тржиште рада женама кроз развој услуга за помоћ у домаћинству и слично.

**Образовне институције:** имају кључну улогу у формирању и развоју конкурентне радне снаге, подизању нивоа запошљивости, унапређењу предузетничких вештина и развоју грађанског друштва оријентисаног на акције и промене.

**Привредна комора, Агенције за развој МСП, Агенције за регионални развој:** развој мапе ресурса, трасирање праваца развоја и пружање консултантских услуга предузећима са вишковима и новим предузетницима.

---

<sup>4</sup> Извор: Израда локалног акционог плана запошљавања, Приручник за локалне самоуправе, УНДП Србија, Београд 2010. године



## Сажетак

Локални акциони план запошљавања општине Врњачка Бања представља инструмент спровођења активне локалне политике запошљавања и усклађен је са циљевима Стратегије запошљавања у Републици Србији за период 2021. до 2026. године, Стратегије одрживог развоја 2013-2023. године Локалног акционог плана за младе 2020-2025. године. Њиме се дефинишу циљеви и приоритети политике запошљавања и утврђују програми и мере који ће се реализовати како би се достигли постављени циљеви и омогућило одрживо повећање запослености. У изради овог документа и дефинисању циљева и приоритета политике запошљавања учествовали су: социјални партнери, релевантне институције и остале заинтересоване стране.

Кључна питања којима се ЛАПЗ бави су: какво је стање на тржишту рада у локалној заједници, шта је утицало на такво стање, какве су перспективе, које су мере на располагању, као и који ће ефекти бити постигнути.

Основни циљ овог локалног акционог плана је: „Идентификовање проблема, препознавање група са натпросечним ризиком од незапослености и дизајнирање мера активне политике запошљавања којима би се деловало на узроке проблема и смањиле разлике у погледу ризика незапослености.“

У оквиру процеса припреме планског документа јавне политике израђене су ex-post анализа ЛАПЗ од 2019. године, као и ex-ante анализа ЛАПЗ за 2021. годину.

Након извршених анализа уочени су и издвојени најзначајнији проблеми у области запошљавања на територији општине Врњачка Бања: стопа незапослености на територији општине већа је од републичког просека; учешће осетљивих категорија у укупној незапослености на територији општине већа је од републичког просека; заостајање нивоа зарада у односу на републички ниво; непостојање довољног броја радних места за ОСИ; послодавци нерадо примају младе без искуства; немогућност задовољавања потреба послодаваца јер нема лица са одређеним квалификацијама, знањима или вештинама; млади на територији општине су недовољно припремљени за тржиште рада.

На основу анализа индикатора тржишта рада препознате су циљне групе незапослених на тржишту рада, код којих је забележено најизраженије погоршање положаја, а то су: незапослени млади до 30 година живота, вишак запослених и незапослена лица старија од 50 година, незапослени без квалификација и нискоквалификовани, особе са инвалидитетом и Роми.

У складу са напред наведеним, приоритети ЛАПЗ-а су: (1) повећање запослености на територији општине (СОР 1.1.), (2) социјална инклузија и смањење сиромаштва (СОР 3.1., 3.2., 3.4., 3.5., 3.6.) и (3) развој људских ресурса (СОР 4.1., 4.2., 4.3.).

Новчана средства за реализацију мера и активности ЛАПЗ-а опредељена су Одлуком о буџету општине Врњачка Бања у 2021. години на позицији Реализација ЛАП за запошљавање: Програмска активност 0005 - Финансијска подршка локалном економском развоју – 7.000.000,00 динара.

Обзиром да ослањање реализације ЛАПЗ-а у потпуности на остале изворе финансирања није изводљиво, а имајући у виду чињеницу да је за већину програма потребно суфинансирање локалним средствима, најзначајнији ризик који може утицати на успешну реализацију ЛАПЗ-а односи се на динамику финансирања мера и активности из буџета ЈЛС.

# ПОГЛАВЉЕ 1

## МАКРОЕКОНОМСКИ ОКВИР<sup>5</sup>

### 1.1. ЕКОНОМСКА СИТУАЦИЈА НА РЕПУБЛИЧКОМ НИВОУ

Република Србија је током претходних пет година остварила значајан напредак ка успостављању макроекономске стабилности и одрживог привредног раста. Успешна координација монетарне и фискалне политике, као и доследно спровођење фискалне консолидације и структурно прилагођавање, повољно су утицали на побољшање пословног и инвестиционог амбијента.

Табела 1. Основни индикатори макроекономских кретања по годинама

	2015.	2016.	2017.	2018.	2019.
Бруто домаћи производ, реални раст, у %	1,8	3,3	2,1	4,5	4,2*
Бруто домаћи производ, per capita, у ЕУР	5.037	5.211	5.588	6.143	6.619*
Јавни дуг (општа држава), % БДП	71,2	68,7	58,6	54,4	52,9
Стране директне инвестиције, нето, у мил. ЕУР	1.803,8	1.899,2	2.418,1	3.156,5	3.551,1
Стране директне инвестиције, нето, % БДП	5,0	5,2	6,2	7,4	7,7
Инфлација, у %	1,9	1,2	3,0	2,0	1,7
Вредност евра у односу на динар, просек периода	120,73	123,12	121,34	118,27	117,85
Вредност долара у односу на динар, просек периода	108,85	111,29	107,50	100,28	105,28
Минимална цена рада, нето, РСД по радном часу	121	121	130	143	155
Нето зараде, просек периода, у РСД	44.432	46.097	47.893	49.650	54.919
- реалне стопе раста	-2,1	2,5	0,9	4,4	8,5
Нето зараде, просек периода, у ЕУР	368	374	395	420	466
Просечна пензија, просек периода, у РСД	23.196	23.488	23.913	25.317	26.343
- реалне стопе раста	-5,5	0,1	-1,2	3,8	2,3
Просечна пензија, просек периода, у ЕУР	192	191	197	214	224

\*Прелиминарни годишњи податак

Извор: РЗС, НБС, МФ и РФПИО

<sup>5</sup> Стратегија запошљавања у Републици Србији за период 2021. до 2026. године.

## 1.2. СТАЊЕ И ТОКОВИ НА ТРЖИШТУ РАДА<sup>6</sup>

Показатељи националног тржишта рада последњих година бележе позитивне помаке, што је конзистентно и са позитивним трендом макроекономских показатеља. Стање на тржишту рада, мерено основним показатељима из Анкете о радној снази<sup>7</sup> (АПС), указује на значајан опоравак тржишта рада у периоду 2015-2019. године – смањена је стопа незапослености и повећана стопа запослености, број запослених лица је порастао што је утицало и на повећање броја лица која се ангажују на тржишту рада (активних лица) и дошло је до смањења броја незапослених и неактивних лица.

Укупан број становништва радног узраста (15-64) смањен је за 249 хиљада у 2019. у односу на 2015. годину. При томе, повећан је број лица која су активна на тржишту рада за 46 хиљада<sup>8</sup>, док је број неактивних смањен за око 295 хиљада. Број запослених бележи повећање од 262 хиљаде, док је број незапослених смањен за 216 хиљада.

**Табела 2. Основни показатељи тржишта рада за становништво радног узраста, 2015-2019.**

	2015.	2016.	2017.	2018.	2019.	2019/2015
	Апсолутни бројеви (у хиљадама)					
<b>Популација старости 15-64</b>	4.753	4.677	4.619	4.565	4.504	-249
Активно становништво	3.022	3.068	3.081	3.096	3.068	46
Запослени	2.471	2.580	2.648	2.685	2.733	262
Незапослени	551	488	433	411	335	-216
Неактивно становништво	1.731	1.609	1.538	1.469	1.436	-295
	Стопе, у %					
	процентни поен					
<b>Стопа активности</b>	63,6	65,6	66,7	67,8	68,1	4,5
<b>Стопа запослености</b>	52,0	55,2	57,3	58,8	60,7	8,7
<b>Стопа незапослености</b>	18,2	15,9	14,1	13,3	10,9	-7,3
<b>Стопа неактивности</b>	36,4	34,4	33,3	32,2	31,9	-4,5

Извор: АПС, РЗС

Смањење броја неактивних становника радног узраста основна је промена у структури на тржишту рада у Републици Србији која је карактеристична за период 2015-2019. године. Смањење је у наведеном периоду износило 295 хиљада лица (17%), тако да је 2019. године око 1,4 милиона лица било неактивно на тржишту рада. Стопа неактивности становништва радног узраста износила је 31,9% и смањена је за 4,5 п.п. у односу на 2015. годину.

Број активних становника радног узраста порастао је за 46 хиљада (1,5%) у периоду 2015-2019. године, али с обзиром на пад укупног становништва радног узраста (за 249 хиљада или 5,2%), то је у истом периоду довело до пораста стопе активности за 4,5 п.п. Стопа активности становништва радног узраста износила је 68,1% у 2019. години, што указује да је око 3,1 милион лица радног узраста било активно на тржишту рада.

Запосленост становништва радног узраста константно расте, па је број запослених, који је износио више од 2,7 милиона у 2019. години, повећан за 262 хиљаде (10,6%) у периоду 2015-2019.

<sup>6</sup> Стратегија запошљавања у Републици Србији за период 2021. до 2026. године.

<sup>7</sup> Анкета о радној снази, која сагледава стање и прати промене на тржишту рада, спроводи се од 1995. године у Републици Србији. На почетку истраживања спроводила се једанпут годишње. Међутим, услед одређених методолошких промена, од 2015. године, Републички завод за статистику, уз коришћење међународних препорука и дефиниција, спроводи је континуирано, при чему је дошло до пораста броја домаћинства у узорку, као и до промена у самом начину оцењивања. Више о методологији <https://publikacije.stat.gov.rs/G2017/Pdf/G20177069.pdf>

<sup>8</sup> Повећање активног становништва остварено је захваљујући повећању броја запослених, јер је у посматраном периоду број запослених порастао више него што се смањило број незапослених

године. Стопа запослености становништва радног узраста износила је 60,7% у 2019. години, што представља повећање од 8,7 п.п. у односу на 2015. годину.

Незапосленост наставља да се смањује. Број незапослених лица радног узраста оцењен је на око 335 хиљада у 2019. години, што је смањење за 216 хиљада (39%) у односу на 2015. годину. Захваљујући смањењу броја незапослених и повећању броја запослених, стопа незапослености у 2019. години износила је 10,9% и била је нижа за 7,3 п.п. у односу на 2015. годину.

#### *Упоредна анализа тржишта рада Републике Србије и Европске уније*

И поред значајних унапређења на тржишту рада, Република Србија заостаје за просечним вредностима основних показатеља земаља ЕУ, тако да разлика у кључним показатељима тржишта рада становништва радног узраста (15-64) између Републике Србије и ЕУ-28 представља један од највећих изазова у процесу приступања. Највећи јаз бележи се у стопи запослености становништва радног узраста (69,2% наспрам 60,7%), док је позиција у случају стопе активности (74% наспрам 68,1%) и стопе незапослености (6,4% наспрам 10,9%) нешто повољнија.

У европским земљама, становништво је знатно активније на тржишту рада. Подаци говоре да се тржиште рада у Републици Србији одликује једном од највиших стопа неактивности (31,9% у 2019. години) у поређењу са земљама ЕУ (само су Република Италија и Република Хрватска имале стопу неактивности на вишем нивоу од Републике Србије, које су износиле 34,4% и 33,5% респективно), а разлика у односу на просек ЕУ-28 износи 5,9 п.п. (26%).

Стопа запослености у Републици Србији (60,7% у 2019. години) је за 8,5 п.п. нижа од стопе запослености у ЕУ-28 (69,2%). Само у Републици Грчкој (56,5%) и Републици Италији (59%) стопа запослености има нижу вредност у односу на Републику Србију. Стопа запослености мушкараца у Републици Србији нижа је за 7,3 п.п. у односу на ЕУ-28, док разлика код жена износи 9,8 п.п. за колико жене у Републици Србији имају нижу стопу запослености у односу на ЕУ-28.

Стопа незапослености у Републици Србији (10,9% у 2019. години) је за 4,5 п.п. виша него у ЕУ-28 (6,4%). Република Грчка (17,5%) и Краљевина Шпанија (14,2%) имају више вредности стопе незапослености у односу на Републику Србију. Стопа незапослености мушкараца у Републици Србији виша је за 4,2 п.п. у односу на ЕУ-28, док разлика код жена износи 4,8 п.п. за колико жене у Републици Србији имају вишу стопу незапослености у односу на ЕУ-28.

#### *Прекарна запосленост*

Прекарна запосленост је концепт који се односи на запослене који су ускраћени за сигурност и стабилност која се обично повезује са сталним запослењем. Једно новије истраживање<sup>9</sup>, показало је да расте број и учешће запослених у прекарним облицима рада, пре свега радника запослених на одређено време и на привременим и повременим пословима, као и рањиве запослености. Трећини запослених у Републици Србији ускраћена су радна права и/или права из социјалног осигурања, четвртина запослених угрожена је финансијски и материјално.

Истраживање указује на слабости „флексибилних“ законских института уговора о делу, уговора о привременим и повременим пословима, уговора о стручном оспособљавању итд. Законска регулатива тумачи се прешироко и произвољно од стране послодаваца, тако да ове форме рада постају све заступљеније, а радна и социјална права оних који су у њих укључени бивају озбиљно доведена у питање.

<sup>9</sup> Прекарна запосленост на тржишту рада Србије, Фондација Центар за демократију (2018.)

# ПОГЛАВЉЕ 2

## EX-POST АНАЛИЗА ЛАПЗ

### 2.1. АКТИВНОСТИ ЛАПЗ 2020 СПРОВЕДЕНЕ НА ТЕРИТОРИЈИ ОПШТИНЕ

Анализирајући последње расположиве податке о регистрованој незапослености, може се закључити да је тржиште рада у 2020. години одолевало негативним утицајима пандемије. Основни индикатори тржишта рада, такође не одражавају негативан утицај пандемије Ковид-19 и економске кризе која је изазвана њом. Томе је, између осталог, допринео и сет економских мера подршке привреди и становништву, у циљу очувања ликвидности привредних субјеката и одржања привредне активности и запослености.

Приоритети ЛАПЗ 2020 били су: (1) Повећање запослености на територији општине (СОР 1.1.) са припадајућим циљевима (1.1) Одрживо повећање запослености, нарочито у приватном сектору, (1.2) Стварање услова за запошљавање младих и (1.3) Јачање улоге Локалног савета за запошљавање, (1.4) Смањење сиве економије; (2) Социјална инклузија (СОР 3.1., 3.2., 3.4., 3.5., 3.6.) са припадајућим циљевима (2.1) Подстицање запошљивости и запошљавања теже уписливих лица (жене, Роми, ОСИ и дугорочно незапослених лица), (2.2) Психосоцијална подршка у процесу запошљавања осетљивих категорија незапослених лица, (2.3) Дизајнирање и унапређење мера социјалне заштите које подржавају активне мере запошљавања; (3) Улагање у људски капитал (СОР 4.1., 4.2., 4.3.) са припадајућим циљевима (3.1) Подршка даљој реформи система средњег стручног образовања, унапређење система образовања одраслих и успостављање система кратких обука на тржишту рада (3.2) Јачање материјално-техничких и људских ресурса факултета, средњих стручних школа, НВО сектора и других испоручилаца обуке у погледу одговора на потребе тржишта рада (3.3) Јачање каријерног вођења и саветовања и практичне наставе у средњим школама и факултетима.

На основу анализа индикатора тржишта рада препознате су циљне групе незапослених на тржишту рада која су имала приоритет у укључивању у мере активне политике запошљавања, код којих је забележено најизраженије погоршање положаја, а то су: незапослени млади до 30 година живота, вишак запослених и незапослена лица старија од 50 година, незапослени без квалификација и нискоквалификовани, особе са инвалидитетом и Роми. У склопу напора да се подстакне радна активација корисника новчане социјалне помоћи, овој категорији лица била је такође посвећена посебна пажња.

Имајући у виду стање у републичком буџету и буџету општине Врњачка Бања у том периоду, најзначајнији ризик који је препознат и који је утицао на успешну реализацију ЛАПЗ-а односио се на динамику финансирања. Ослањање реализације ЛАПЗ-а у потпуности на остале изворе финансирања није било изводљиво, обзиром да је за већину програма било потребно суфинансирање локалним средствима.

Финансијска средства за реализацију посматраног акционог плана обезбеђена су из средстава локалног буџета и из средстава републичког буџета, преко филијала Националне службе за запошљавање. Новчана средства опредељена Одлукама о буџету општине Врњачка Бања у посматраном периоду налазила су се на следећим позицијама: 4.2.7. Реализација ЛАП-а за запошљавање; апропријација 4233 – Остали издаци за стручно образовање: 7.500.000,00 динара;

На основу планираних мера у наведеном периоду реализован је Програм Стручне праксе ЛАПЗ за 29 незапослених лица која се налазе на евиденцији НСЗ. Носилац реализације програма била је Општина Врњачка Бања преко Локалног савета за запошљавање у чијем раду активно учествују

представници НСЗ - Испостава Врњачка Бања. Програм стручне праксе трајао је у складу са законом, а најдуже 12 месеци, односно у складу са актом о организацији и систематизацији послова код послодавца, и то:

- до 6 месеци за приправнике са средњим образовањем,
- до 12 месеци за приправнике са вишим и високим образовањем.

Током трајања програма стручне праксе Општина Врњачка Бања је ангажованим лицима исплаћивала новчану помоћ у месечном износу од:

- 12.000,00 динара за лица са средњим образовањем;
- 13.000,00 динара за лица са вишим образовањем;
- 15.000,00 динара за лица са високим образовањем.

Општина Врњачка Бања 03.09.2019. потписала је Грант Уговор са Сталном конференцијом градова и општина - СКГО укупне вредности 66.575,91 евра за реализацију пројекта „Innovative Measure 'Training-Internship-Work' for Roma in Vrnjaska Banja (T-I-W for Roma in VB)“ (број уговора: 110-266/19 од 03.09.2019. године) у оквиру „Програма подршке ЕУ инклузији Рома – Оснаживање локалних заједница за инклузију Рома“ који спроводи Стална конференција градова и општина (СКГО), а суфинансира Европска Унија кроз IPA 2016, по ком Уговору су Општини одобрена бесповратна средства у укупном износу од 59.851,74 евра.

Пројекат је усмерен на побољшање запошљивости ромске популације у Врњачкој Бањи и јачање капацитета локалних власти за примену иновативних мера за подршку њиховом запошљавању. Ромска Популација у општини броји око 400 особа и живи у веома тешким условима. Више од 95% њих је незапослено и живи од социјалне помоћи или сакупљања секундарних сировина. Пројектне активности ће бити усмерене на пилотирање иновативне мере за подршку запошљавању Рома „Обука-пракса-посао“, која ће укључивати теоријску и практичну обуку за обављање занимања у секторима обраде метала, производње папирне и картонске амбалаже и услуга, као и 3-месечну плаћену праксу. Очекује се да ће 40 Рома учествовати у програму обуке, док ће од тог броја 24 најуспешнијих похађати праксу у фирмама са територије општине Врњачка Бања.

Општина Врњачка Бања је и у претходном периоду показала јасну опредељеност за бављење најважнијим проблемима са којима се ромска популација суочава. Општинска Канцеларија за ромска питања је у процесу оснивања, са намером да служи као својеврсни посредник између локалне самоуправе и ромске заједнице, бавећи се проблемима Рома на дневној бази. Поред тога, Локални акциони план за запошљавање Општине Врњачка Бања за 2019. годину у Приоритету 21 (Социјално укључивање/ Иницијативе за запошљавање Рома) предвиђа програме обуке и праксе за ромску популацију, који су потпуно у складу са предложеним концептом пројекта. Поред тога, предложени концепт пројекта је у потпуности у складу са активним мерама запошљавања Националне службе за запошљавање, које немају пуну ефективност, будући да предвиђају организовање 6-недељних стручних пракси, које нису фокусиране искључиво на ромску популацију и које не предвиђају неки облик структуриране теоријске и практичне обуке, што би премостило јаз између знања и вештина ромске популације и потреба тржишта рада.

Програми и мере активне политике запошљавања које су у циљу повећања запослености и смањења незапослености у наведеном периоду финансирани су програми/мере активне политике запошљавања предвиђених локалним акционим планом запошљавања средствима из републичког буџета, односно мере стручне праксе намењена незапосленим лицима која се први пут стручно оспособљавају за занимање за која су стекла одређену врсту и степен стручне спреме а ради стицања

услова за полагање приправничког/стручног испита, у складу са законом или општим актом послодавца, без заснивања радног односа.

Када је реч о активностима и активним мерама запошљавања које су спроведене на територији Општине Врњачка Бања у којима је самостални носилац била Национална служба за запошљавање резултати су следећи:

- Програм субвенција за запошљавање у последње две године користило је око 20 лица, углавном у областима производње и услуга. Чињеница која охрабрује је да се за програм самозапошљавања све више интересују млади.
- Сајам запошљавања и образовања у области угоститељства и туризма организован је 4. марта 2020. године . Организатори су били НСЗ Филијала Краљево и Општина Врњачка Бања, док су партнери у организацији манифестације Удружење хотелијера општине Врњачка Бања, Школска управа Краљево, Факултет за хотелијерство и туризам из Врњачке Бање и Регионална привредна комора Рашког и Моравичког округа. Сајам је одржан у сали хотела „Фонтана“, а учествовало је укупно 25 послодаваца, углавном из области туризма, угоститељства и хотелијерства. Понуђено је преко 150 слободних радних места. Тражила су се разна занимања, а предњачиле су понуде за хотелске раднике, конобаре, шанкере, куваре, али и медицинско особље, попут физиотерапеута, нутрициониста и других. Интересовање је било изузетно велико. Предато је око 400 радних биографија.

Иако је одмах након Сајма проглашена ванредна ситуација, може се рећи да је Сајам у ВБ био веома успешан јер се већ у периоду од 6 месеци након сајма запослило 131 лице што је око 30% од укупног броја предатих радних биографија. Још једанпут се потврдило да су Сајмови запошљавања врло ефикасан начин за решавање проблема незапослености. За ВБ сам Сајам је имао велики значај јер су послодавци са територије општине (већином из области хотелијерства и туризма) могли у директном контакту да поразговарају са незапосленим лицима и пронађу најбоље кандидате.

- Поред константне потражње за занимањима из области угоститељства и туризма , тражена су занимања из области машинства и трговине и услуга.

У току 2020. године 3 корисника је било радно ангажовано преко Центра за социјални рад Врњачка Бања. Потребно је напоменути да су корисници одбијали радно ангажовање и могућност да себи обезбеде додатна средства за живот и превазилажење неповољне материјалне ситуације. Националној служби за запошљавање Центар је послао близу 100 нових упута, као једну од мера ублажавања социјалне искључености (поред оних који су већ послати 2016, 2017, 2018. и 2019. године).

Табеларни преглед у наставку приказује извештај о реализацији мера ЛАПЗ 2019 Угоститељско-туристичке школе са домом ученика:

Мера из ЛАПЗ	Активност	Временски	Носиоци активности	Напомена
Успостављени одрживи сервис за олакшано запошљавање младих	Рад Тима	Током целе школске године	Мирољуб Глиџић, координатор Тима	

Унапређење рада КЗМ	Сарадња са Канцеларијом за младе	Према потреби	Директор Школе, педагошко-психолошка служба Школе	
Едукације у циљу промоције омладинског предузетништва	Недеља предузетништва	Октобар, 2018.	Наставници наставног предмета Предузетништво	Завршни разреди Школе имају обавезни предмет Предузетништво у оквиру којег организују различите наставне активности у циљу презентације предузетничких активности и идеја, као и значаја предузетништва.

**ПРИОРИТЕТ 3. УЛАГАЊЕ У ЉУДСКИ КАПИТАЛ (СОП 4.1., 4.2., 4.3.)**

**Циљ 3.1. Подршка даљој реформи система средњег стручног образовања, унапређење система образовања одраслих и успостављање система кратких обука на тржишту рада**

Бр. мере	Вега са СОП	Мера	Носиоци активности	Финансијска средства	Индикатори исхода							
					Индикатор	Циљна вредност	Верификација					
1.	СОП 4.3.2.	Преквалификација	УТШ Ресорно министарство за просвету	Буџет РС	Број уписаних полазника	Туристички техничар	10	Конкурс УТШ Резултати конкурса				
						Угоститељски техничар	10					
						Кулинарски техничар	10					
						Конобар	10					
						Кувар	10					
Посластичар	10											
2.	СОП 4.3.2.	Доквалификација				УТШ Ресорно министарство за просвету	Буџет РС		Број уписаних полазника	Туристички техничар	20	Конкурс УТШ Резултати конкурса
										Угоститељски техничар	20	
										Кулинарски техничар	20	
3.	СОП 4.3.2.	Специјализација								УТШ Ресорно министарство за просвету	Буџет РС	
			Кувар специјалиста	10								
			Посластичар специјалиста	10								
			Туристички организатор	10								



# ПОГЛАВЉЕ 3

## EX-ANTE АНАЛИЗА НА НИВОУ ОПШТИНЕ ВРЊАЧКА БАЊА

### 3.1. ДЕМОГРАФСКЕ КАРАКТЕРИСТИКЕ, СТАЊЕ И КРЕТАЊЕ НА ТРЖИШТУ РАДА

#### 3.1.1. Демографске карактеристике

##### 3.1.2.1. Укупно становништво

Подручје општине Врњачка Бања обухвата општински центар Врњачка Бања и 13 сеоских насеља, тако да становништво према урбано-руралној структури чини 37,3% градског и 62,7% сеоског становништва.

Табела 1 Упоредни преглед пораста – пада броја становника на територији Општине Врњачка Бања у периоду 1948-2019

Година	Број становника	Базни индекси	Ланчани индекси
1948.	15.916	100,0	100,0
1953.	17.394	109,3	109,3
1961.	18.820	118,2	108,2
1971.	21.940	137,8	116,6
1981.	24.768	155,6	112,9
1991.	25.875	162,6	104,5
2002.	26.492	166,4	102,4
2011.	27.332	171,7	103,2
2012.	27.527	171,7	100,7
2013.	27.141	170,5	98,6
2014.	26.948	169,3	99,3
2015.	26.751	168,1	99,3
2016.	26.544	166,8	99,2
2017.	26.322	165,4	99,2
2018.	26.141	164,2	99,3
2019.	25.964	163,1	99,3

Кретање становништва на подручју општине Врњачка Бања са проценама до 2019. године, поред апсолутног смањења становништва, карактеришу две основне детерминанте: негативни природни прираштај и демографско пражњење брдско-планинског подручја. Период од 1948. године до 2012. године карактерише позитиван тренд (са 15.916 у 1948. години, број становника на подручју општине Врњачка Бања се повећао на 27.527 у 2012. години). Међутим, у последњим декадама 1971-1981. и 1991-2012. године општина Врњачка Бања бележи смањење стопе прираста укупног становништва (12,1 и 4,3 на 1.000 становника). Такође, вредности ланчаних индекса опадају (са 116,6 у 1971. на 102,4 у 2002. и 103,2 у 2012. години). Последњих седам година се бележи апсолутни пад броја становника са 27.527 у 2012. години, на 25.964 у 2019. години. Наведену констатацију треба имати увек у виду када се анализирају каснији подаци о кретању незапослености, како би јасније били сагледани трендови кретања на тржишту рада.

Табела 2 Упоредни приказ Општине Врњачка Бања и окружења (Попис 2011. године)<sup>10</sup>

	Површина (km <sup>2</sup> )	Учешће	Бр. становника	Учешће	Густина насељености
Србија	88.361	100,00%	7.120.666	100,00%	80,6 ст./km <sup>2</sup>
Округ	3.918	4,43%	300.102	4,22%	76,6 ст./km <sup>2</sup>
Општина	239	0,27%	27.332	0,38%	114,3 ст./km <sup>2</sup>

Табела 3 Упоредни преглед пораста – пада броја становника по насељима Општине Врњачка Бања у периоду 1948-2011.<sup>11</sup>

	1948.	1953.	1961.	1971.	1981.	1991.	2002.	2011.
Врњачка Бања	2355	3158	4971	6520	9699	9812	9912	10004
Вранеша	1409	1415	1432	1487	1550	1529	1422	1400
Врњаци	1577	1734	1332	2729	1569	1846	2000	2268
Вукушица	385	427	353	320	310	283	244	226
Гоч	309	289	300	224	155	79	68	52
Грачац	2395	2386	2277	2129	2012	2045	2012	1824
Липова	553	592	583	640	762	938	965	932
Ново Село	2244	2340	2421	2651	3168	3619	3939	4430
Отроци	849	888	852	761	698	627	540	497
Подунавци	710	762	811	1070	1315	1365	1441	1495
Рсавци	435	435	436	424	424	410	400	334
Руђинци	1128	1211	1276	1335	1468	1826	1998	2452
Станишинци	934	935	922	722	665	473	375	241
Штулац	633	822	854	878	973	1007	1129	1177
<b>Укупно</b>	<b>15916</b>	<b>17394</b>	<b>18820</b>	<b>21940</b>	<b>24768</b>	<b>25875</b>	<b>26492</b>	<b>27332</b>

Када је реч о упоредном прегледу основних демографских параметара општине и Републике Србије приказано табеларно у наставку, уочава се да су стопе живорођених и природног прираштаја ниже од републичких, док су рецимо, просечна старост и индекс старења изнад републичког просека.

Табела 4 Упоредни преглед основних демографских параметара Општине и Републике Србије<sup>12</sup>

Врњачка Бања			Република Србија		
Густина насељености (број становника/км <sup>2</sup> ) <sup>3</sup>	111	(2016)	Густина насељености (број становника/км <sup>2</sup> ) <sup>3</sup>	91	(2016)
Стопа живорођених <sup>3</sup>	8	(2016)	Стопа живорођених <sup>3</sup>	9	(2016)
Стопа умрлих <sup>3</sup>	14	(2016)	Стопа умрлих <sup>3</sup>	14	(2016)
Стопа природног прираштаја <sup>3</sup>	-6	(2016)	Стопа природног прираштаја <sup>3</sup>	-5	(2016)
Очекивано трајање живота живорођених (просек година) <sup>3</sup>	77	(2016)	Очекивано трајање живота живорођених (просек година) <sup>3</sup>	75	(2016)
Просечна старост (у годинама) <sup>3</sup>	45	(2016)	Просечна старост (у годинама) <sup>3</sup>	43	(2016)
Индекс старења (60+ год. / 0–19 год.) <sup>3</sup>	163	(2016)	Индекс старења (60+ год. / 0–19 год.) <sup>3</sup>	140	(2016)
Просечан број чланова домаћинства <sup>4</sup>	2,95	(2011)	Просечан број чланова домаћинства <sup>4</sup>	2,88	(2011)
Пројектован број становника (средња варијанта - нулти миграциони салдо) <sup>3</sup>	22715	(2041)	Пројектован број становника (средња варијанта - нулти миграциони салдо) <sup>3</sup>	6136010	(2041)
Пројектован број становника (средња варијанта са миграцијама) <sup>3</sup>	27474	(2041)	Пројектован број становника (средња варијанта са миграцијама) <sup>3</sup>	6824556	(2041)
Густина насељености (број становника/км <sup>2</sup> ) <sup>3</sup>	110	(2017)	Густина насељености (број становника/км <sup>2</sup> ) <sup>3</sup>	90	(2017)
Стопа живорођених <sup>3</sup>	7	(2017)	Стопа живорођених <sup>3</sup>	9	(2017)
Стопа умрлих <sup>3</sup>	16	(2017)	Стопа умрлих <sup>3</sup>	15	(2017)
Стопа природног прираштаја <sup>3</sup>	-9	(2017)	Стопа природног прираштаја <sup>3</sup>	-6	(2017)

<sup>10</sup> Извор: РЗС „Попис становништва, домаћинства и станова у РС у 2011.“

<sup>11</sup> Извор података: РЗС: Упоредни преглед броја становника 1948, 1953, 1961, 1971, 1981, 1991, 2002. и 2011. године, Књига 9.

<sup>12</sup> Извор података: Витална статистика, РЗС, Попис становништва, домаћинства и станова, РЗС.

Очекивано трајање живота живорођених (просек година) <sup>3</sup>	77	(2017)	Очекивано трајање живота живорођених (просек година) <sup>3</sup>	75	(2017)
Просечна старост (у годинама) <sup>3</sup>	45	(2017)	Просечна старост (у годинама) <sup>3</sup>	43	(2017)
Индекс старења (60+ год. / 0–19 год.) <sup>3</sup>	167	(2017)	Индекс старења (60+ год. / 0–19 год.) <sup>3</sup>	142	(2017)
Просечан број чланова домаћинства <sup>4</sup>	2,95	(2011)	Просечан број чланова домаћинства <sup>4</sup>	2,88	(2011)
Пројектован број становника (средња варијанта - нулти миграциони салдо) <sup>3</sup>	22715	(2041)	Пројектован број становника (средња варијанта - нулти миграциони салдо) <sup>3</sup>	6136010	(2041)
Пројектован број становника (средња варијанта са миграцијама) <sup>3</sup>	27474	(2041)	Пројектован број становника (средња варијанта са миграцијама) <sup>3</sup>	6824556	(2041)
Површина (км <sup>2</sup> ) <sup>1</sup>	239	(2017)	Површина (км <sup>2</sup> ) <sup>1</sup>	88499	(2017)
Број насеља <sup>2</sup>	14	(2017)	Број насеља <sup>2</sup>	6158	(2017)
Становништво – процена средином године <sup>3</sup>	26141	(2018)	Становништво – процена средином године <sup>3</sup>	6982604	(2018)
Густина насељености (број становника/км <sup>2</sup> ) <sup>3</sup>	109	(2018)	Густина насељености (број становника/км <sup>2</sup> ) <sup>3</sup>	90	(2018)
Стопа живорођених <sup>3</sup>	8	(2018)	Стопа живорођених <sup>3</sup>	9	(2018)
Стопа умрлих <sup>3</sup>	16	(2018)	Стопа умрлих <sup>3</sup>	15	(2018)
Стопа природног прираштаја <sup>3</sup>	-8	(2018)	Стопа природног прираштаја <sup>3</sup>	-5	(2018)
Очекивано трајање живота живорођених (просек година) <sup>3</sup>	77	(2018)	Очекивано трајање живота живорођених (просек година) <sup>3</sup>	76	(2018)
Просечна старост (у годинама) <sup>3</sup>	45	(2018)	Просечна старост (у годинама) <sup>3</sup>	43	(2018)
Индекс старења (60+ год. / 0–19 год.) <sup>3</sup>	170	(2018)	Индекс старења (60+ год. / 0–19 год.) <sup>3</sup>	143	(2018)
Просечан број чланова домаћинства <sup>4</sup>	2,95	(2011)	Просечан број чланова домаћинства <sup>4</sup>	2,88	(2011)
Пројектован број становника (средња варијанта - нулти миграциони салдо) <sup>3</sup>	22715	(2041)	Пројектован број становника (средња варијанта - нулти миграциони салдо) <sup>3</sup>	6136010	(2041)
Пројектован број становника (средња варијанта са миграцијама) <sup>3</sup>	27474	(2041)	Пројектован број становника (средња варијанта са миграцијама) <sup>3</sup>	6824556	(2041)
Површина (км <sup>2</sup> ) <sup>1</sup>	239	(2018)	Површина (км <sup>2</sup> ) <sup>1</sup>	88499	(2018)
Број насеља <sup>2</sup>	14	(2018)	Број насеља <sup>2</sup>	6158	(2018)
Становништво – процена средином године <sup>3</sup>	25964	(2019)	Становништво – процена средином године <sup>3</sup>	6945235	(2019)
Густина насељености (број становника/км <sup>2</sup> ) <sup>3</sup>	109	(2019)	Густина насељености (број становника/км <sup>2</sup> ) <sup>3</sup>	90	(2019)
Стопа живорођених <sup>3</sup>	8	(2019)	Стопа живорођених <sup>3</sup>	9	(2019)
Стопа умрлих <sup>3</sup>	15	(2019)	Стопа умрлих <sup>3</sup>	15	(2019)
Стопа природног прираштаја <sup>3</sup>	-7	(2019)	Стопа природног прираштаја <sup>3</sup>	-5	(2019)
Очекивано трајање живота живорођених (просек година) <sup>3</sup>	77	(2019)	Очекивано трајање живота живорођених (просек година) <sup>3</sup>	76	(2019)
Просечна старост (у годинама) <sup>3</sup>	45	(2019)	Просечна старост (у годинама) <sup>3</sup>	43	(2019)
Индекс старења (60+ год. / 0–19 год.) <sup>3</sup>	174	(2019)	Индекс старења (60+ год. / 0–19 год.) <sup>3</sup>	144	(2019)
Просечан број чланова домаћинства <sup>4</sup>	2,95	(2011)	Просечан број чланова домаћинства <sup>4</sup>	2,88	(2011)
Пројектован број становника (средња варијанта - нулти миграциони салдо) <sup>3</sup>	22715	(2041)	Пројектован број становника (средња варијанта - нулти миграциони салдо) <sup>3</sup>	6136010	(2041)
Пројектован број становника (средња варијанта са миграцијама) <sup>3</sup>	27474	(2041)	Пројектован број становника (средња варијанта са миграцијама) <sup>3</sup>	6824556	(2041)

**Извор:**

<sup>1</sup> Републички геодетски завод

<sup>2</sup> Територијални регистар, РЗС

<sup>3</sup> Витална статистика, РЗС

<sup>4</sup> Попис становништва, домаћинства и станова, РЗС

### 3.1.2.2. Становништво према старосним групама и полу, 2015-2019.

Када је реч о становништу према старосним групама највеће учешће у укупном становништву има контингент становништва старости 18-64 које износи 60% што је за 2% ниже од републичког просека који износи 62%. Следи контингент становништва старости 65+ чије учешће износи 24% и за 3% је више од републичког просека који износи 21%. Најмањи контингент становништва је она који обухвата становништво старости 0-17 чије учешће у укупном становништву општине износи свега 16% и за 1% је ниже од републичког просека који износи 17%.

**Табела 5 Становништво према старосним групама<sup>13</sup>**

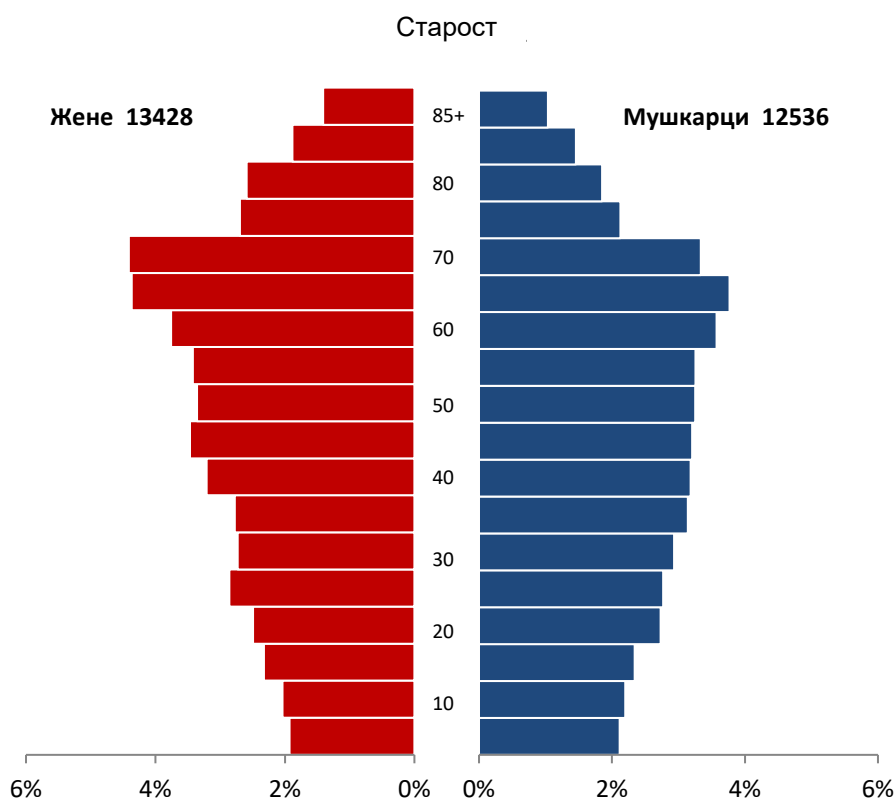
	2015.	2016.	2017.	2018.	2019.
--	-------	-------	-------	-------	-------

<sup>13</sup> Извор: Витална статистика, РЗС

	Ж	М	Ж	М	Ж	М	Ж	М	Ж	М
Деца старости до 6 година (предшколски узраст)	746	794	730	788	714	780	705	782	708	777
Деца старости 7–14 година (узраст основне школе)	1018	1027	1011	1015	982	995	940	958	896	945
Деца старости 15–18 година (узраст средње школе)	532	579	508	571	500	565	520	562	548	546
Деца старости 0–17 година	2152	2262	2101	2233	2067	2187	2052	2155	2030	2137
Број младих (15–29 година)	2231	2326	2174	2267	2118	2221	2111	2205	2108	2185
Радни контингент становништва (15–64 година)	8922	8600	8755	8493	8609	8402	8479	8316	8328	8195
Укупан број становника	13881	12870	13756	12788	13628	12694	13521	12620	13428	12536

На следећем графику види се претходно описана структура становништва представљена према петогодишњима и подељена према полу. Овако представљени подаци сликовит о приказују постепен процес старења сдтановништва општине.

Графикон 1 Становништво по петогодишњима и полу, 2019.<sup>14</sup>



Извор: Витална статистика, РЗС.

### 3.1.2.3. Етничка структура становништва према попису из 2011. године<sup>15</sup>

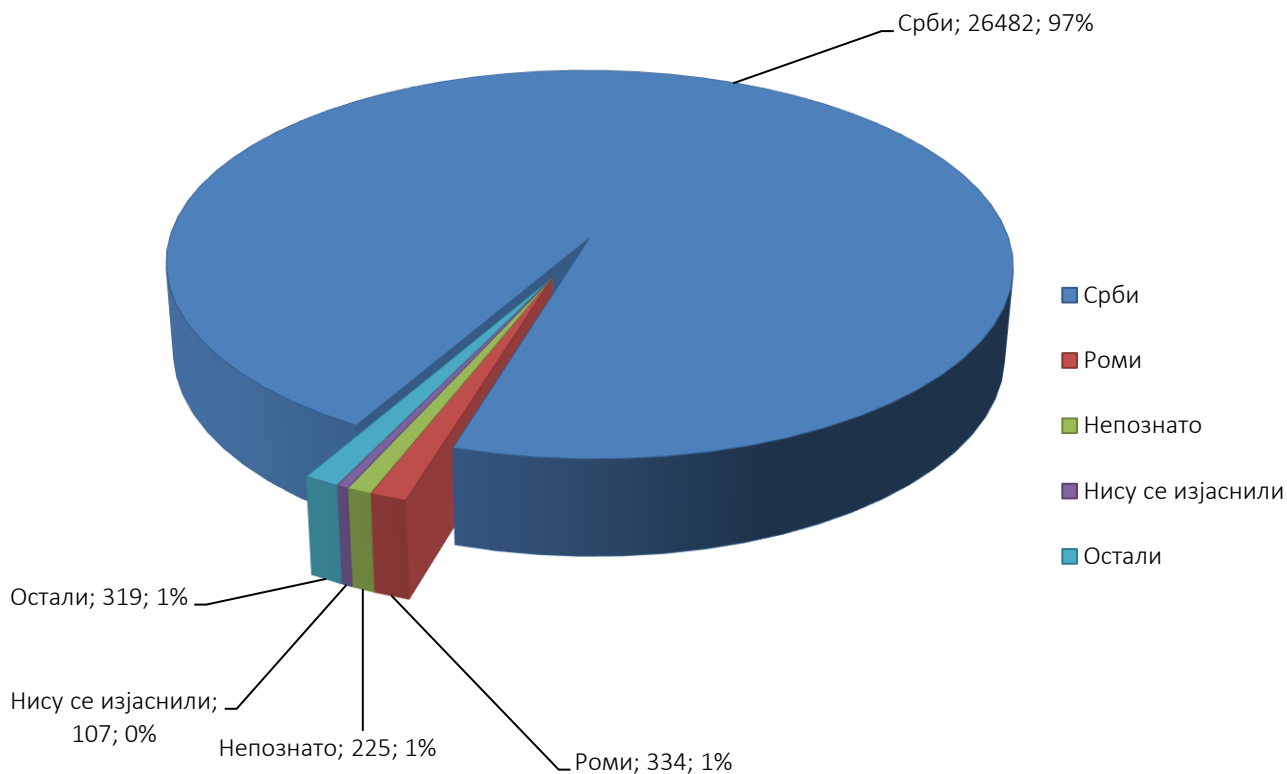
Када је реч о стању на нивоу Републике Србије, према националној припадности, као Срби изјаснило се 83,3% особа, а још 20 етничких заједница имало је по више од 2.000 припадника. Примећен је веома велики раст броја особа које су се изјасниле по регионалној припадности, као и оних који се нису изјаснили. Осим тога, забележен је велики пораст броја особа изјашњених као Горанци и Роми. Највећи пад броја припадника био је међу Југословенима и Црногорцима. На нивоу општине Врњачка

<sup>14</sup> Извор: Витална статистика, РЗС

<sup>15</sup> Преузето из Стратегије одрживог развоја општине Врњачка Бања 2013-2023. године

Бања, према резултатима пописа, највећи број становника, њих 26.482 односно 97% изјаснио се као Срби што је за непуних 14% изнад резултата на нивоу републике. Следе Роми са 334 односно 1%, Остали са 319 односно 1%, Непознато са 225 односно 1% и Нису се изјаснили са 107 односно мање од 1%.

**Графикон 2** Етничка структура становништва општине Врњачка Бања према попису из 2011. год.



#### 3.1.2.4. Образовна структура становништва

Образовна структура становништва има посебан значај у демографским истраживањима, с обзиром на утицај који има на природно и миграционо кретање становништва. У образовној структури становништва старог 15 и више година на подручју Врњачке Бање (2011. године), завршена средња школа је најчешћи вид образовања код оба пола (50,84% становника), на другом месту је основно образовање (20,38% углавном старијег слоја становништва), док је 14,89% становништва општине са вишом и високом стручном спремом. Значајно је напоменути да је 42,36% становништва општине на нивоу основног и нижег образовања, што неспорно захтева веће ангажовање на образовању становништва кроз доквалификацију, преквалификацију и програме перманентног образовања. Иако је забележен тренд смањења броја неписмених у последњих 20 година и даље је присутан значајан проценат неписменог становништва (778 становника), посебно женског становништва (5,37% становништва старог 10 и више година). У 2011. години се бележи смањење броја неписменог становништва на 411 са 778, колико је било 2002. године. Иако је забележено смањење, још увек је висок проценат неписмености, поготово жена. Од укупног броја неписменог становништва, проценат женског неписменог становништва 2011. године износи 89,54%.

Значајно је напоменути да је дошло до пораста броја становништва са вишим и високим образовањем у укупној образовној структури. Док је 2002. године у образовној структури посматраног становништва 2.326 становника општине било са вишом и високом стручном спремом, у 2012. години долази до скока од преко 50%, на 3.530 становника са овом стручном спремом. Прост броја становника са вишом и високом стручном спремом делом се правда отварањем великог броја приватних

висдокообразовних институција, а делом опредељивањем незапослених лица да стицањем вишег нивоа образовања повећају себи могућност проналаска посла на тржишту рада.

Табела 6 Становништво старо 15 и више год. према полу, школској спреми и писмености (по попису из 2002. год.)

ВРЊАЧКА БАЊА	Пол	Укупно (3+5+7+8+9+15+16+17)	Без школске спреме		1-3 разреда основне школе		4-7 разреда основне школе	основно образовање	Средње образовање						Више образовање	Високо образовање	Непознато
			свега	неписмени	свега	неписмени			свега	стручне школе у двогод. и трогод. трајању	гимназија	средње стручне школе	средње усмерено образовање	школе за специјализацију			
М	10.716	246	74	142	1	1.233	2.442	5.113	2.373	405	1.814	371	150	702	610	228	
Ж	11.658	1.201	704	401	8	1.588	2.772	4.531	1.224	636	2.237	398	36	519	495	151	
Σ	22.374	1.447	778	543	9	2.821	5.214	9.644	3.597	1.041	4.051	769	186	1.221	1.105	379	

Табела 7 Становништво старо 15 и више год. према полу, школској спреми и писмености (по попису из 2011. год.)

ВРЊАЧКА БАЊА	Пол	Укупно (3+5+7+8+9+15+16+17)	Без школске спреме		1-3 разреда основне школе		4-7 разреда ОШ	основно образовање	Средње образовање						Више образовање	Високо образовање	Непознато
			свега	неписмени	свега	неписмени			свега	стручне школе у двогод. и трогод. трајању	гимназија	средње стручне школе	средње усмерено образовање	школе за специјализацију			
М	11.332	80	43	...	...	...	2.303	6.314	3.088	545	2.393	...	288	782	973	54	
Ж	12.373	574	368	...	...	...	2.528	5.738	2.019	826	2.818	...	75	744	1.031	59	
Σ	23.705	654	411	...	...	...	4.831	12.052	5.107	1.371	5.211	...	363	1.526	2.004	113	

Пописом у 2011. години први пут су прикупљени подаци о „компјутерској“ писмености, односно подаци о томе да ли лице зна да врши обраду текста, израђује табеле, шаље и прима електронску пошту, као и да ли зна да користи интернет. Републички завод за статистику груписао је лица на: „Компјутерски писмена лица“ (лица која знају да обављају све четири активности на рачунару), „Лица која делимично познају рад на рачунару“ (лица која знају да обављају једну, две или три поменуте активности, али не и све четири) и „Компјутерски неписмена лица“ (лица која не умеју да обављају ни једну од наведених активности). Наведени подаци нам показују да је компјутерска писменост релативно равномерно распоређена по полу, док женски пол благо предњачи када је реч о компјутерски неписменим лицима. У односу на укупан број овог континента становништва, 45,60% становништва је рачунарски писмено, односно делимично писмено, што је испод републичког просека који износи 48,99%.

Табела 8 Становништво старо 15 и више год. према компјутерској писмености и полу (по попису из 2011. год.)

Пол	Укупно	Компјутерски писмена лица	Лица која делимично познају рад на рачунару	Компјутерски неписмена лица
Σ	23.705	7.064	3.746	12.895
М	11.332	3.530	1.893	5.909
Ж	12.373	3.534	1.853	6.986

### 3.1.2. Незапосленост

На основу годишњих извештаја Националне службе за запошљавање уочава се да укупни показатељи тржишта рада имају позитиван смер кретања. Позитивне промене у погледу броја евидентираних незапослених лица у периоду 2010-2020 имају делом своје оправдање у реализацији програма и мера активне политике запошљавања које је локална самоуправа самостално или у сарадњи са НСЗ реализовала у посматраном периоду. Међутим, као што је раније напоменуто, наведене резултате анализе треба узети са резервом, обзиром да се од 2012. године региструје константан пад броја становника на територији општине са 27.527 становника колико је било процењено 2012. године, на 25.964 колико према проценама АПР-а за 2019. годину има на територији општине Врњачка Бања, што представља разлику од 1.563 становника, или 5,68%.

#### 3.1.2.1. Структура незапослености према радном искуству, инвалидитету, држављанству и националности

Табела 9 Преглед незапослености према радном искуству, инвалидитету, држављанству и националности за период 2010-2019. год.<sup>16</sup>

Год	Незапос. лица		Просечна дужина тражења посла (у месецима)		Претходно радно искуство				ОСИ		Држављанство								Национал.	
					Први пут траже запослење / без радног искуства		Били у радном односу / радно ангаж.				Република Србија		Избег.		Интерн о рас. лица		Страни држ.		Роми	
					Σ	Ж	Σ	Ж			Σ	Ж	Σ	Ж	Σ	Ж	Σ	Ж	Σ	Ж
2010.	3558	1923			1853	990	1705	933	17	5	3537	1914	13	4	7	4	1	1	106	52
2011.	3456	1829			1417	800	2039	1029	18	4	3362	1782	12	4	81	42	1	1	93	44
2012.	3567	1894			1368	764	2199	1130	19	6	3463	1847	13	3	91	44	0	0	99	49
2013.	3540	1878			1274	703	2266	1175	17	4	3433	1830	12	4	94	43	1	1	134	67
2014.	3513	1843			1225	659	2288	1184	19	9	3407	1799	11	4	94	39	1	1	141	70
2015.	3495	1881			1116	631	2382	1250	32	13	3379	1822	9	2	107	56	3	1	131	65
2016.	3501	1882			1036	576	2465	1306	30	14	3397	1829	6	2	92	47	6	4	133	61
2017.	3264	1752	56,18	60,56	960	521	2304	1231	31	15	3155	1694	8	4	95	50	6	4	128	58
2018.	3010	1592	59,59	63,15	812	437	2198	1155	23	8	2894	1531	5	3	105	54	6	4	125	57
2019. <sup>17</sup>	2720	1436	59,97	63,33	1192	645	1528	791	21	7	2622	1381	8	5	85	47	5	3	111	57
2020. <sup>18</sup>	2563	1404			1186	650	1377	754	24	11	2477	1354	4	2	78	47	4	1	122	63

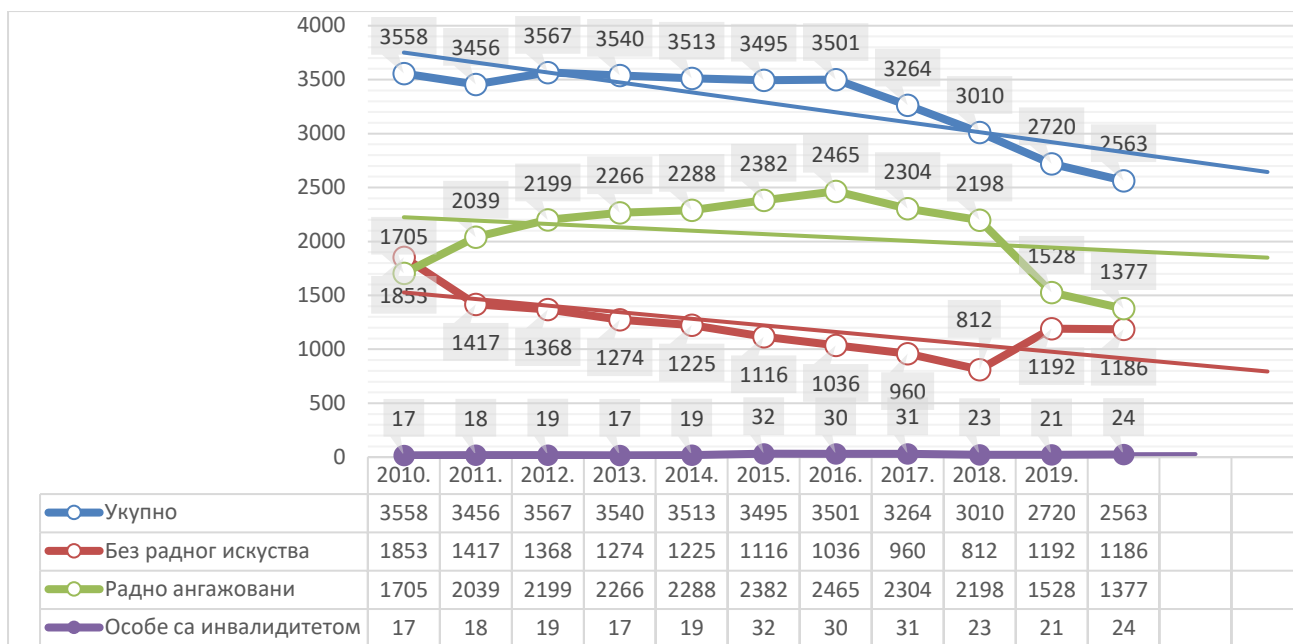
Следећи график илуструје и јасније приказује кретање посматраних показатеља са екстраполацијом тренда на 2021. и 2022. годину, у случају да се примене исте мере и програми као и у ранијим периодима, у истом или сличном окружењу уочава се даљи пад евидентираних незапослености.

<sup>16</sup> Извор: Годишњи извештаји НСЗ – Филијала Краљево – испостава Врњачка Бања

<sup>17</sup> Извештај НСЗ – Филијала Краљево – испостава Врњачка Бања закључно са 30.11.2019. године (подаци добијени из новог Интегрисаног информационог система НСЗ који је пуштен у рад у марту 2019. године)

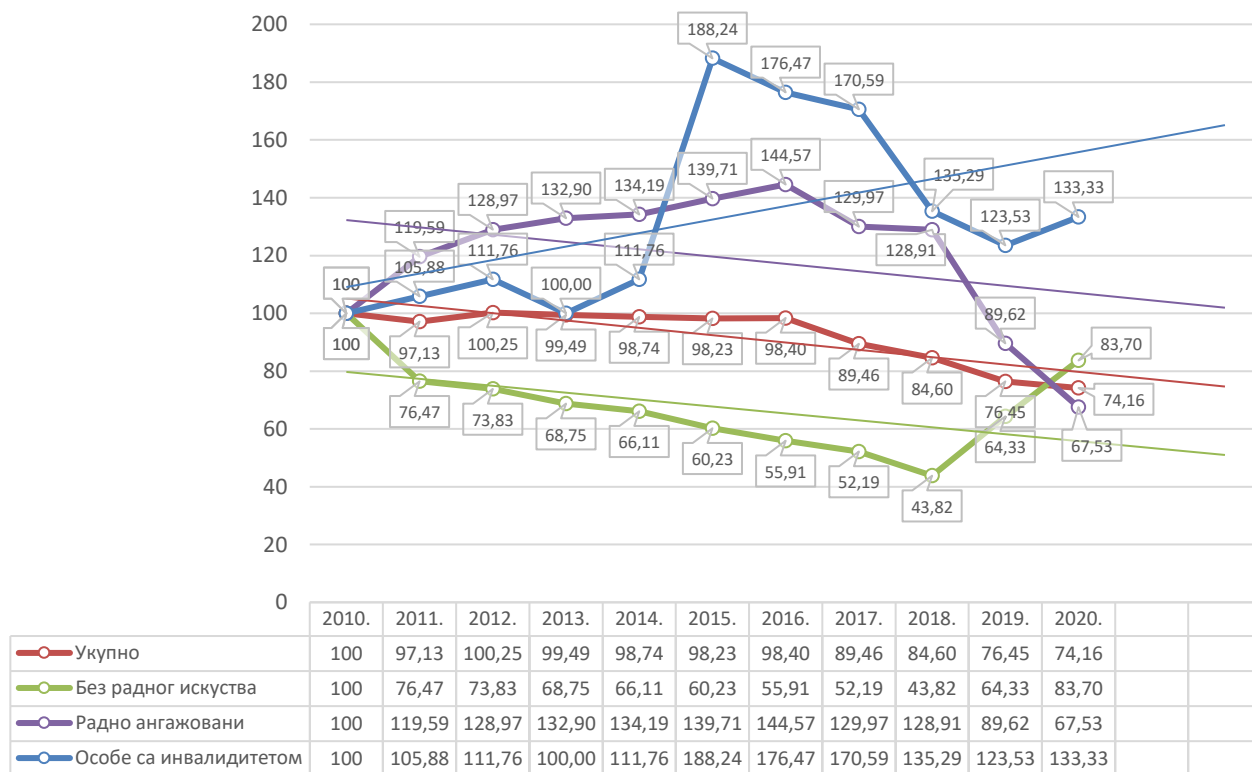
<sup>18</sup> Извештај НСЗ – Филијала Краљево – испостава Врњачка Бања закључно са 30.11.2019. године

Графикон 3 Структура незапослености према радном искуству и инвалидитету



Када претходне податке претворимо у график са базним индексима чија је база 2010=100, још се јасније уочавају наведене промене.

Графикон 4 Структура незапослености према радном искуству и инвалидитету (базни индекс: 2010=100)





### 3.1.2.2. Структура незапослености према степену стручне спреме

Ако наведене укупне показатеље представимо кроз степен стручне спреме, уочава се смањење броја евидентираних незапослених лица на свим степеновима стручне спреме. Оправдање у овој промени можемо пронаћи у појачаном запошљавању, чињеници да један број лица постаје неактиван, као и да се у временима кризе млади чешће одлучују за наставак образовања као алтернативу немогућности запослења. Када је реч о самој структури незапослених према степену стручне спреме, уочава се и даље велико учешће нискоквалификованих/без квалификација од 1.022 лица у укупном броју евидентираних незапослених лица, односно 32,11 % што је ниже од републичког просека који износи 32,8%.

Табела 10 Структура незапослености према степену стручне спреме

Година	Степен стручне спреме <sup>19</sup>																			
	I		II		III		IV		V		VI-1		VI-2		VII-1		VII-2		VIII	
	Ук.	Ж	Ук.	Ж	Ук.	Ж	Ук.	Ж	Ук.	Ж	Ук.	Ж	Ук.	Ж	Ук.	Ж	Ук.	Ж	Ук.	Ж
2010.	1.132	619	153	104	993	449	917	553	51	13	116	73	17	12	179	100	-	-	-	-
2011.	977	508	156	102	973	401	907	559	48	11	119	74	60	44	214	128	2	2	-	-
2012.	951	475	159	99	960	410	989	616	48	10	129	79	89	59	239	143	3	3	-	-
2013.	951	474	160	104	936	409	984	596	48	10	114	65	93	59	252	159	2	2	-	-
2014.	917	451	163	104	935	392	960	582	46	11	107	63	114	67	267	170	4	3	-	-
2015.	913	470	156	94	906	399	985	589	47	15	104	64	108	70	277	178	2	2	-	-
2016.	901	451	152	92	921	411	987	595	58	20	103	66	94	61	284	185	1	1	-	-
2017.	838	410	151	91	820	367	942	566	46	12	87	55	91	63	289	188	-	-	-	-
2018.	807	380	130	84	781	356	857	504	35	10	84	49	85	59	230	149	1	1	-	-
2019. <sup>20</sup>	692	326	120	71	694	314	826	489	35	8	69	45	73	50	210	132	1	1	-	-
2020. <sup>21</sup>	636	307	109	69	628	301	808	476	28	8	64	46	76	51	209	143	3	3	2	0

### 3.1.2.3. Структура незапослености према годинама старости<sup>22</sup>

Табела 11 Структура незапослености према годинама старости

Год.	Године старости																					
	15-19		20-24		25-29		30-34		35-39		40-44		45-49		50-54		55-59		60-64		65+	
	Ук.	Ж	Ук.	Ж	Ук.	Ж	Ук.	Ж	Ук.	Ж	Ук.	Ж	Ук.	Ж	Ук.	Ж	Ук.	Ж	Ук.	Ж	Ук.	Ж
2010.	97	44	366	172	421	241	434	263	384	243	405	236	427	225	413	236	413	211	175	52	23	10
2011.	94	42	325	166	431	245	442	252	383	217	418	235	413	219	380	203	419	205	141	46	-	-
2012.	75	36	367	186	459	268	451	269	406	240	408	229	438	245	410	209	389	196	154	38	-	-
2013.	78	44	404	190	439	243	431	247	380	230	413	243	405	232	436	232	380	192	166	26	-	-
2014.	75	33	386	209	482	263	420	241	378	224	375	217	386	214	428	238	384	183	180	31	-	-
2015.	67	31	355	186	438	251	413	237	366	228	388	233	405	233	439	247	367	175	220	60	-	-
2016.	70	19	321	180	432	238	381	215	400	225	378	231	432	262	473	254	363	180	251	78	-	-
2017.	66	20	266	146	369	198	341	207	372	202	380	224	380	223	424	232	366	209	271	92	-	-
2018.	58	18	218	112	313	166	306	186	327	179	326	194	374	220	389	228	423	217				
2019. <sup>23</sup>	57	23	217	108	276	140	277	175	273	153	308	168	305	168	379	219	403	205	225	70	-	-
2020. <sup>24</sup>	76	31	206	119	266	131	221	141	288	157	272	154	289	161	351	206	378	206	236	99	-	-

У наведеној табели приказани су исти подаци, овај пут груписани према годинама старости. НСЗ посматра интервале од пет година, као што је приказано у табели. Обзиром да су промене мале да би

<sup>19</sup> Извор: Годишњи извештаји НСЗ – Филијала Краљево – испостава Врњачка Бања

<sup>20</sup> Извештај НСЗ – Филијала Краљево – испостава Врњачка Бања закључно са 30.11.2019. године.

<sup>21</sup> Извештај НСЗ – Филијала Краљево – испостава Врњачка Бања закључно са 30.11.2020. године.

<sup>22</sup> Извор: Годишњи извештаји НСЗ – Филијала Краљево – испостава Врњачка Бања

<sup>23</sup> Извештај НСЗ – Филијала Краљево – испостава Врњачка Бања закључно са 30.11.2019. године.

<sup>24</sup> Извештај НСЗ – Филијала Краљево – испостава Врњачка Бања закључно са 30.11.2020. године.

биле уочљиве у датим временским интервалима од по пет година, изведена је следећа табела која проширује интервале на 15-29, 30-49 и 50-65 и више година.

Табела 12 Структура незапослености према годинама старости – интегрални преглед<sup>25</sup>

Година	Године старости					
	15-29		30-49		50-65+	
	Ук.	Жене	Ук.	Жене	Ук.	Жене
2010.	884	457	1.650	957	1.024	509
2011.	850	453	1.656	923	950	453
2012.	901	478	1.703	973	963	443
2013.	921	477	1.629	952	990	449
2014.	952	495	1.569	896	992	452
2015.	860	468	1.612	931	1.026	482
2016.	823	437	1.591	933	1.087	512
2017.	700	363	1.473	856	1.091	533
2018.	589	295	1.333	779	822	445
2019. <sup>26</sup>	550	295	1.163	664	1.007	494
2020. <sup>27</sup>	548	281	1.050	613	965	511

Подаци овако груписани дају јаснију слику о кретању евидентиране незапослености. Наиме, уочљив је даљи незнатан пад евидентираних незапослених лица која можемо сврстати у категорију „младих“. У апсолутном износу реч је о паду од 550 на дан 30.11.2019. године на 548 на дан 30.11.2020. године, односно 29 лица. Такође, имамо пад евидентиране незапослености у категорији 30-49 година у истом временском периоду са 1.163 на 1.050, односно за 113, док у истом временском периоду имамо и пад незапослености у категорији 50-65+ година са 1.007 на 965, односно за 42 лица.

Имајући у виду све напред наведене анализе, закључак је да економско стање на макроекономском нивоу, као и примењене мере активне политике запошљавања у претходном периоду дају резултате праћене позитивним променама у локалном пословном окружењу у смислу активирања туристичко-угоститељских објеката који су били предмет спорних приватизација и субјекти стечаја у ранијем периоду, али их је потребно појачати новим мерама које су пре „економске“, него досадашње „социјалне“, како би се остварило значајније смањење незапослености, поготово код најризичнијих група.

<sup>25</sup> Извор: Годишњи извештаји НСЗ – Филијала Краљево – испостава Врњачка Бања.

<sup>26</sup> Извештај НСЗ – Филијала Краљево – испостава Врњачка Бања закључно са 30.11.2019. године.

<sup>27</sup> Извештај НСЗ – Филијала Краљево – испостава Врњачка Бања закључно са 30.11.2020. године.

### 3.1.3. Запосленост

Табела 13 Запосленост у општини Врњачка Бања у периоду 2001. – 2017. год. (годишњи просек)

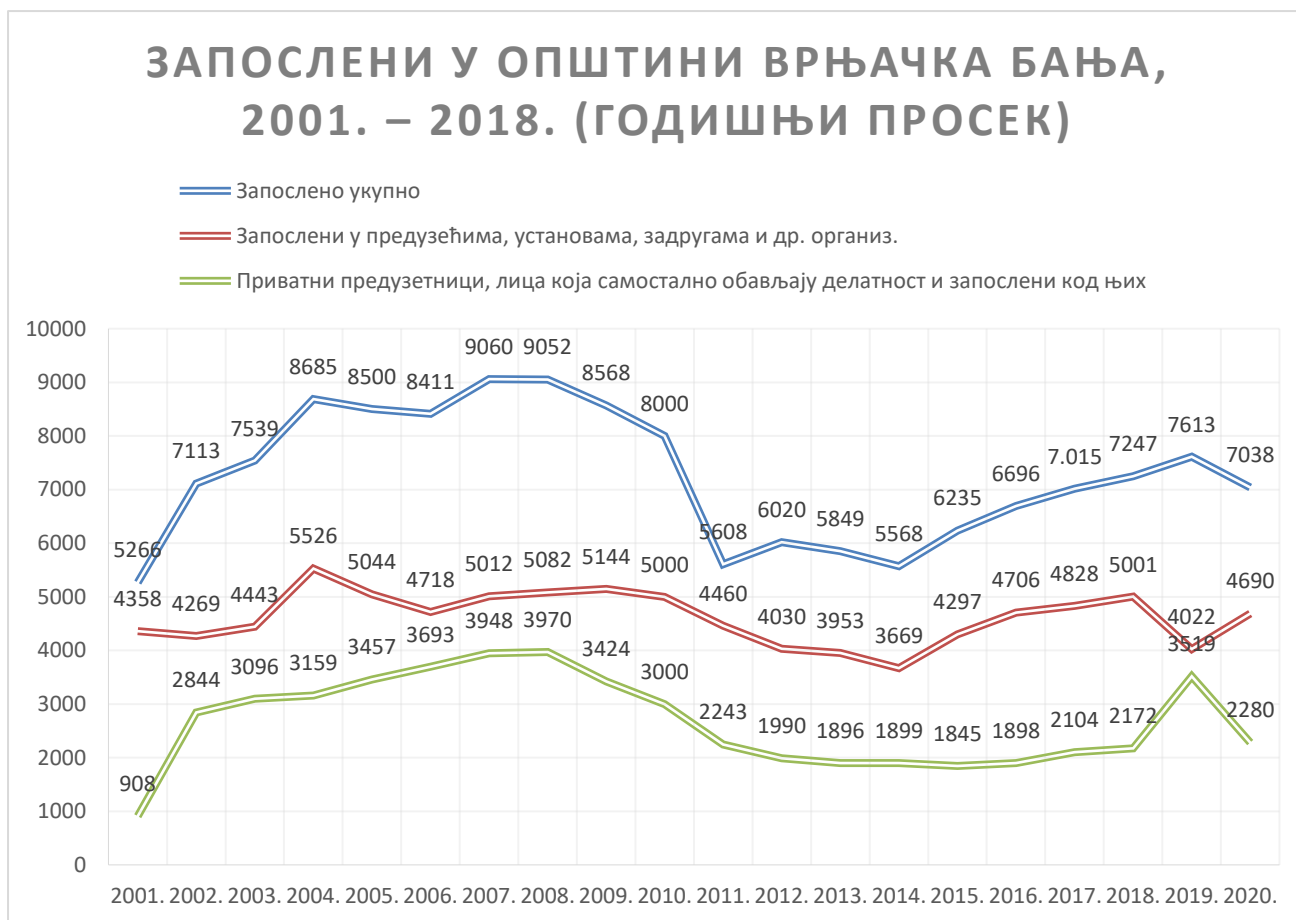
Година	Територија	Укупно	% жене	Запослени у предузећима, установама, задругама и др. организ.	Лица која самостално обављају делатност	Број запослених на 1000 становника	
						Укупно	Запослени у предузећима, установама, задругама и др. организ.
2001.	РС	1.904.477	43,2	1.555.035	349.442	246	201
	Центр. Србија	1.399.256	43,2	1.150.163	249.093	243	170
	Рашки округ	64.641	43,3	46.393	18.248	206	148
	Врњачка Бања	5.266	45,9	4.358	908	201	166
2002.	РС	1.848.531	43,4	1.458.645	389.886	246	194
	Центр. Србија	1.354.633	43,6	1.076.409	278.224	248	197
	Рашки округ	62.951	43,5	44.536	18.415	216	153
	Врњачка Бања	7.113	50,8	4.269	2.844	268	161
2003.	РС	1.813.570	43,9	1.383.807	429.763	241	184
	Центр. Србија	1.331.329	44,1	1.022.280	309.049	243	187
	Рашки округ	62.632	42,8	41.250	21.382	214	141
	Врњачка Бања	7.539	50,2	4.443	3.096	282	166
2004.	РС	2.050.854	43,4	1.580.140	470.714	275	212
	Центр. Србија	1.513.708	43,6	1.172.658	341.050	278	216
	Рашки округ	69.331	41,3	45.573	23.758	236	155
	Врњачка Бања	8.685	48,3	5.526	3.159	327	208
2005.	РС	2.068.964	43,5	1.546.471	522.493	278	208
	Центр. Србија	1.524.198	43,8	1.145.723	378.475	281	211
	Рашки округ	70.875	41,5	44.492	26.383	240	151
	Врњачка Бања	8.500	46,3	5.044	3.457	320	190
2006.	РС	2.025.627	43,1	1.471.150	553.877	274	199
	Центр. Србија	1.497.531	43,2	1.090.808	406.723	277	202
	Рашки округ	70.854	41,1	43.234	27.621	239	146
	Врњачка Бања	8.411	43,1	4.718	3.693	318	178
2007.	РС	2.002.344	43,4	1.432.851	569.494	271	194
	Центр. Србија	1.472.954	43,4	1.059.091	413.863	273	196
	Рашки округ	72.331	40,5	43.087	29.244	243	145
	Врњачка Бања	9.060	43,8	5.112	3.948	342	193
2008.	РС	1.999.476	43,7	1.428.457	571.019	272	194
	Центр. Србија	1.466.133	43,8	1.052.529	413.604	273	196
	Рашки округ	70.729	41,0	41.810	28.919	237	140
	Врњачка Бања	9.052	43,7	5.082	3.970	342	192
2009.	РС	1.889.085	44,3	1.396.792	492.293	258	191
	Центр. Србија	1.391.175	44,5	1.034.443	356.732	260	193
	Рашки округ	65.556	41,7	40.623	24.943	219	136
	Врњачка Бања	8.568	42,6	5.144	3.424	324	194
2010.	РС	1.796.000	44,8	1.355.000	441.000	246	186
	Центр. Србија	-	-	-	-	-	-
	Рашки округ	60.000	40,2	39.000	21.000	200	130
	Врњачка Бања	8.000	41,7	5.000	3.000	289	183
2011.	РС	1.746.138	45,9	1.342.892	403.246	2414	185
	Центр. Србија	-	-	-	-	-	-
	Рашки округ	5.608	43,2	38.094	17.986	187	127
	Врњачка Бања	6.703	46,3	4460	2243	255	170
2012.	РС	1.727.048	48,1	1.341.114	385.934	240	186
	Центр. Србија	-	-	-	-	-	-
	Рашки округ	54.277	43,4	37.458	16.819	196	121
	Врњачка Бања	6.020	47,9	4030	1990	220	147
2013.	РС	1.715.163	46,2	1.338.082	377.081	239	187
	Центр. Србија	-	-	-	-	-	-
	Рашки округ	-	-	-	-	-	-
	Врњачка Бања	5.849	48,2	3.953	1.896	216	146
2014.	РС	1.697.686	47,0	1.323.831	373855	238	186
	Центр. Србија	-	-	-	-	-	-
	Рашки округ	-	-	-	-	-	-
	Врњачка Бања	5.568	48,5	3.669	1.899	207	136

Година	Територија.	Укупно	Рег. инд. пољ.	Запослени у правним лицима (прив. друштва, пред., установе, задруге и друге орг.)	Приватни предузетници (лица која самостално обављају делатност) и запослени код њих	Број запослених на 1000 становника	
						Укупно	запослени у правним лицима (привредна друштва, пред., установе, задруге и друге орг.)
2015.	РС	1.989.617	93.320	1.587.437	308.863	280	224
	Београдски р.	670.296	3.128	597.193	69.976	399	355
	Рег. Шумадије и Зап. Србије	470.555	43.315	332.762	94.482	239	169
	Рашка област	64.140	3.110	45.594	15.437	209	148
	Врњачка Бања	6.235	94	4.297	1.845	233	161
2016.	РС	2.009.785	89.106	1.597.366	323.313	285	226
	Београдски р.	669.845	3.118	593.146	73.581	398	352
	Рег. Шумадије и Зап. Србије	475.397	41.533	334.476	99.387	243	171
	Рашка област	64.699	2.966	45.169	16.564	211	147
	Врњачка Бања	6.696	91	4.706	1.898	252	177
2017.	РС	2.062.588	85.231	1.634.901	342.457	294	233
	Београдски р.	691.555	3.014	609.082	79.459	410	361
	Рег. Шумадије и Зап. Србије	486.165	39.910	341.205	105.051	250	176
	Рашка област	67.036	2.819	46.344	17.873	220	151
	Врњачка Бања	7.015	83	4.828	2.104	267	183
2018.	РС	2.131.079	78.533	1.688.241	364.305		
	Београдски р.	717.998	2.728	629.921	85.349		
	Рег. Шумадије и Зап. Србије	500.520	36.979	352.164	111.378		
	Рашка област	68.847	2.651	47.504	18.692		
	Врњачка Бања	7.247	74	5.001	2.172		
2019.	РС	2.173.135	71.868	1.723.828	377.439		
	Београдски р.	742.122	2.488	649.860	89.774		
	Рег. Шумадије и Зап. Србије	508.059	33.759	359.214	115.086		
	Рашка област	69.373	2.453	48.127	18.793		
	Врњачка Бања	7613	4022	3519	16,00		
2020.	РС	2.215.475	66.376	1.764.127	384.972		
	Београдски р.	759.044	2.320	665.318	91.406		
	Рег. Шумадије и Зап. Србије	514.148	31.039	365.093	118.016		
	Рашка област	70.277	49.181	18.837	2259		
	Врњачка Бања	7.038	4.690	2.280	68		

На следећем графику уочавају се четири кластера када је реч о кретању запослености на територији општине Врњачка Бања. Први кластер који обухвата временски период од 2001-2008. године обележен је растом броја запослених са 5.226 запослених на почетку посматраног периода, на 9.052 на крају посматраног периода. Следећи период обухвата 2009, 2010. и 2011. годину који је обележен светском и домаћом економском кризом у коме се бележи пад запослености, најпре на 8.568, затим на 8.000, да би свој минимум запосленост достигла 2011. године када је износила свега 5.608. Након кризе у следећем посматраном периоду од 2012-2014. године уследио је период наизменичног повећања и смањења у коме се запосленост најпре повећавала на 6.020 запослених у 2012. години, па затим пада у 2013. (5.849) и 2014. години (5.568)<sup>28</sup>. У последњем, четвртном посматраном периоду, који почиње 2015. године, бележи се константан раст запослености са 6.235 (што је за 667 више него у 2014. години), па закључно са 2018. годином у којој укупна запосленост на територији Врњачке Бање износи 7.247 лица.

<sup>28</sup> Статистика запослености и зарада, РЗС

Графикон 5 Кретање запослености на територији општине Врњачка Бања у периоду 2001-2017. године



### 3.1.4. Структура привреде

Обзиром да је општина Врњачка Бања туристичко место I категорије и после Београда најпосећенија туристичка дестинација у Србији са преко 250.000 посетилаца годишње који остваре преко 800.000 ноћења годишње (288.414 регистрованих посетилаца који су остварили 903.673 ноћења у 2019. години и 217.673 регистрованих посетилаца који су остварили 707.893 ноћења у 2020. години), не изненађује следећи график којим је приказана структура мале привреде у којој доминирају предузетници у услужном сектору, пре свега делатности ресторана и покретних угоститељских објеката које следе такси превозници и трговине на мало и велико.

15 сектора са највише регистрованих предузетника  
(Извор: агенција за привредне регистре)

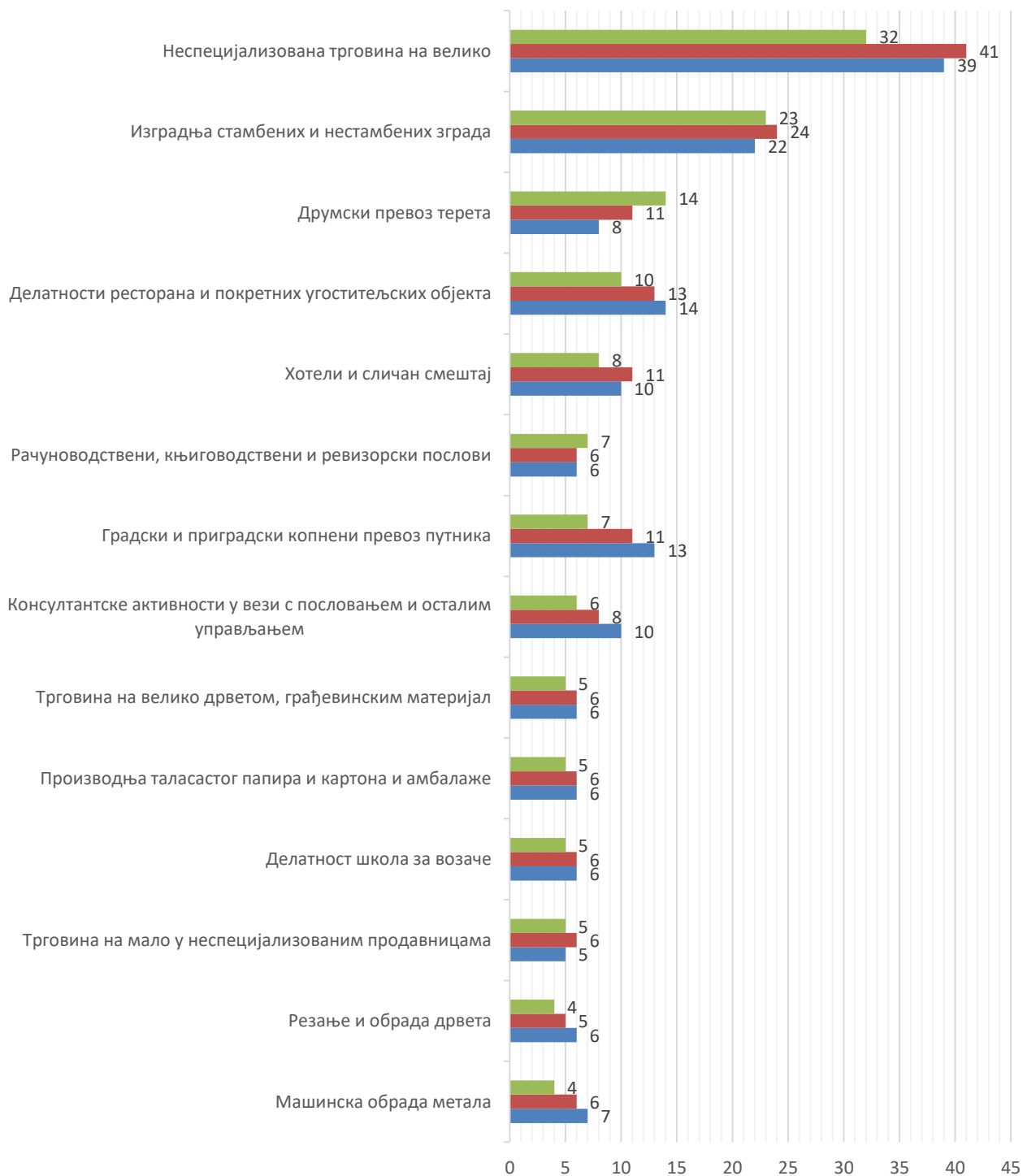
■ 2020. година ■ 2017. година ■ 2014. година



Када је реч о привредним друштвима такође доминира услужни сектор, пре свега трговина на велико, ресторани, хотели превоз путника и терета и консултантске активности. Једини изузетак са значајнијим учешћем представља сектор изградње стамбених и нестамбених зграда који на овој ранг листи заузима високо друго место.

15 сектора са највише регистрованих привредних друштава  
(Извор: Агенција за привредне регистре)

■ 2020. година ■ 2017. година ■ 2014. година



### 3.1.5. Зараде

У следећој табели приказан је упоредни преглед просечних нето зарада на републичком, регионалном и нивоу општине Врњачка Бања у периоду 2014-2016. година.

Табела 14 Просечна нето зарада (у РСД)<sup>29</sup>

Година	2014.	2015.	2016.	2017.	2018.	2019.
Република Србија	44.530	44.432	46.097	47.893	49.650	54.919
Београд	55.429	55.551	57.717	60.142	60.689	68.140
Рашка област	37.504	37.066	38.315	37.833	40.569	44.304
<b>Врњачка Бања</b>	<b>33.338</b>	<b>33.704</b>	<b>33.487</b>	<b>35.124</b>	<b>38.544</b>	<b>41.802</b>

Подаци у наведеној табели показују раст нивоа просечних зарада и на нивоу републике и на нивоу региона, док је на нивоу општине овај показатељ гравитирао око 33.500,00 динара све до 2017. године када почиње његов раст најпре на 35.124,00 динара, затим 38.544,00 у 2018. години закључно са 41.802,00 у 2019. години према подацима са којима се располаже. Такође, потребно је напоменути да је општина Врњачка Бања на основу Закона о регионалном развоју („Сл. гласник РС“, бр. 51/2009, 30/2010 и 89/2015 - др. закон) сврстана у II категорију према степену развијености, односно 80-100% од републичког просека, док је просечна нето зарада 76,12% од републичког просека. Када је реч о односу зарада на локалном и регионалном нивоу, просечне нето зараде на локалном нивоу су константно ниже од оних на нивоу региона.

<sup>29</sup> Извор: Агенција за привредне регистре – Мапа мера и подстицаја регионалног развоја



## 3.2. SWOT АНАЛИЗА НИВОА РИЗИКА НА ТРЖИШТУ РАДА

Као квалитативна допуна статистичкој анализи користи се техника SWOT анализе (SWOT је акроним енглеских речи: strenghts – снаге, weaknesses – слабости, opportunities – шансе, threats – опасности).<sup>30</sup>

По овом моделу, све прикупљене информације о стању на тржишту рада и перспективама у интерном и екстерном економском и социјалном окружењу класификују се у оквиру четири категорије: снаге, слабости, шансе и опасности. Анализа служи за откривање унутрашњих и спољних фактора који имају позитивни или негативни утицај на остварење циља – повећање запошљавања. Анализа унутрашњих фактора подразумева њихову класификацију на снаге и слабости које смо препознали код себе (јединица посматрања). Анализа екстерних фактора подразумева њихову класификацију на шансе или опасности које долазе, односно прете из окружења у којем јединица посматрања постоји и послује.

Циљ примене SWOT анализе, осим јасног сагледавања ситуације, јесте и да се повежу интерне карактеристике локалне средине и утицаји који долазе из њеног окружења. Снаге би требало усмерити на искоришћавање шанси или минимизирање опасности. С друге стране, откривене слабости потребно је минимизирати како би се искористиле шансе или предупредиле опасности које долазе из окружења. Модел за SWOT анализу нивоа ризика на тржишту рада је посебно разрађена матрица намењена анализи ситуације у вези са проблемом незапослености са којим се суочава локална заједница. Циљ попуњавања ове матрице јесте да укаже на постојање снага, слабости, шанси и опасности по повећање запослености или одржавање стања високе незапослености у локалној заједници.

Могуће су четири алтернативне стратегије:

- повезивање снага и шанси, тако што ћете препознате снаге употребити како бисте искористили очекиване шансе (S-O стратегија);
- повезивање снага и опасности, тако што ћете препознате снаге употребити како бисте умањили опасности које вам прете из окружења (S-T стратегија);
- повезивање слабости и шанси, тако што ћете препознате слабости настојати да поправите како бисте искористили потенцијалне шансе (W-O); и
- повезивање слабости и опасности, тако што ћете препознате слабости настојати да исправите како бисте спремно дочекали могућа нежељена дешавања у окружењу (W-T).

Опредељење Локалног акционог плана за запошљавање општине Врњачка Бања за 2019. годину на основу SWOT матрице на следећој страници је комбинована стратегија **SO (max- max) - WO (min-max)**:

- **SO (max-max)** засновано на максималном искоришћавању снага Општине под повољним околностима тј. шансама које нуди окружење.
  - Потребно је ставити у функцију све природне и људске ресурсе са којима Врњачка Бања располаже (постојање квалификоване радне снаге; плодно земљиште, шумски комплекси, водени потенцијал, природне лепоте; могућности за brownfield инвестиције и др.) како би се максимизирала корист од имплементације националних стратешких докумената у овој области.
- **WO (min-max)** којом се минимизирају слабости, а максимизирају погодности (шансе). Циљ је да се повољни фактори окружења искористе ради превазилажења унутрашњих слабости.

<sup>30</sup> Преузето из пројекта Мапа тржишта рада Србије, новембар 2005. године

- Потребно је максимизирати корист од имплементације националних стратешких докумената у овој области, у циљу решавања питања неуспелих приватизација, финансијске кризе јавних предузећа, неповољне образовне структуре незапослених и др.

УНУТРАШЊИ				
ПОЗИТИВНИ	<ul style="list-style-type: none"> <li>- Регионални туристички центар</li> <li>- Спремност незапослених да траже запослење</li> <li>- Постојање квалификоване радне снаге</li> <li>- Могућности за greenfield и brownfield инвестиције</li> <li>- Делимично комунално опремљена зона индустрије</li> <li>- Постојање природних ресурса који нису искоришћени</li> <li>- Плодно земљиште, шумски комплекси, водени потенцијал, природне лепоте</li> <li>- Потенцијал за бављење органском производњом</li> <li>- Развијен банкарски сектор</li> <li>- Формиран ЛСЗ</li> <li>- Стварање повољног пословног окружења</li> <li>- Ревитализација неуспешно приватизованих предузећа</li> </ul>	STRENGTHS	WEAKNESS	<ul style="list-style-type: none"> <li>- Висок удео услужног сектора и сектора трговине са израженом сезоналношћу</li> <li>- Финансијска криза јавних предузећа</li> <li>- Просечна старост становништва износи 43,5 године што је више од 5 година изнад просечне старости Рашке области где износи 38,3 године</li> <li>- Преко 57% незапослених на евиденцији НСЗ имају I, II, или III ССС</li> <li>- Општа тенденција непоштовања уговора о раду, гарантоване цене рада и др.</li> <li>- Одсуство системског приступа приликом претакања нових идеја у реализоване пројекте</li> </ul>
	СНАГЕ	S	W	СЛАБОСТИ
	МОГУЋНОСТИ	O	T	ПРЕТЊЕ
ПОЗИТИВНИ	<ul style="list-style-type: none"> <li>- Развијена саобраћајна инфраструктура</li> <li>- Иновативне идеје за нове пословне активности</li> <li>- Потенцијали за унапређење туризма и угоститељства</li> <li>- Увођење стандарда квалитета</li> <li>- Прилив нових директних инвестиција</li> <li>- Модернизација пољопривреде</li> <li>- Проширење пољопривреде производње</li> <li>- Узгој нових култура, органски узгој постојећих</li> <li>- Учествовање у програмима прекограничне сарадње (IPA фондови)</li> <li>- Регионално повезивање</li> <li>- Раст животног стандарда</li> <li>- Развој МСП</li> <li>- Изградња и унапређење регионалне инфраструктуре</li> </ul>	OPPORTUNITIES	THREATS	<ul style="list-style-type: none"> <li>- Пад квалитета живота</li> <li>- Слабљење привредне активности</li> <li>- Одлив младих</li> <li>- Конкуренција у основним привредним гранама</li> <li>- Економска криза проузрокована корона вирусом</li> <li>- Велико учешће младих и лица из категорије теже запошљивих у укупном броју незапослених</li> </ul>
	СПОЉАШЊИ			
НЕГАТИВНИ				

# ПОГЛАВЉЕ 4

## ПРИОРИТЕТИ И ЦИЉЕВИ ЗА РЕАЛИЗАЦИЈУ

### 4.1. ЦИЉЕВИ И ПРИОРИТЕТИ ПОЛИТИКЕ ЗАПОШЉАВАЊА

Уважавајући основни стратешки циљ политике запошљавања, смернице и препоруке европске политике запошљавања, показатеље стања и кретања на тржишту рада Републике Србије, текуће реформске процесе и документе, као и резултате претходно спроведених активности и налазе процена, утврђени су приоритети политике запошљавања у 2021. години:

#### 1) **Побољшање услова на тржишту рада и унапређење институција тржишта рада**

У 2021. години реализоваће се активности у погледу даљег унапређења законодавног оквира у области рада и запошљавања доношењем нових реформских прописа чија примена ће омогућити повећање запошљавања теже запошљивих категорија незапослених, правну уређеност и сигурност радника који раде на сезонским пословима односно флексибилност и правну сигурност за раднике који се запошљавају преко агенција за запошљавање. Наставиће се са активностима на унапређењу квалитета рада институција тржишта рада (НСЗ, агенције за запошљавање и ЛСЗ), креирања политике запошљавања засноване на налазима евалуација утицаја мера и континуираног праћења потреба послодаваца и карактеристика незапослених лица, како би мере активне политике запошљавања биле у складу са стањем, могућностима и потребама националног и локалног тржишта рада.

#### 2) **Подстицање запошљавања и укључивања теже запошљивих лица на тржиште рада и подршка регионалној и локалној политици запошљавања**

Подстицање запошљавања и унапређење запошљивости ради конкурентнијег иступања на тржишту рада врши се кроз реализацију мера активне политике запошљавања. У фокусу политике запошљавања су категорије теже запошљивих незапослених лица, која се укључују у мере активне политике запошљавања како на националном нивоу, тако и кроз реализацију локалних акционих планова запошљавања, због чега се и у 2021. години предвиђа подршка регионалној и локалној политици запошљавања кроз заједничко финансирање програма или мера активне политике запошљавања.

#### 3) **Унапређење квалитета радне снаге и улагање у људски капитал**

Политика запошљавања представља интегрални део система развоја људских ресурса и креира се на основу анализе података о основним и пројектованим кретањима на тржишту рада, односно на основу сагледавања и праћења тенденција, стања и будућих потреба послодаваца на националном и локалном нивоу ради прилагођавања мера активне политике запошљавања потребама тржишта рада. Ради унапређења квалитета радне снаге, фокус реформе система образовања у наредном периоду ће бити на јачању капацитета стручних школа и компанија за имплементацију дуалног образовања и учења кроз рад, смањењу стопе раног напуштања школе у области средњег стручног образовања, бржем прелазу од школе до посла и смањењу стопе незапослености младих и повећању атрактивности стручног образовања и учења кроз рад као каријерног пута за младе. Креирање законодавног оквира којим ће се уредити дуално образовање у систему високог образовања с циљем обезбеђивања услова за стицање, усавршавање и развој компетенција студената у складу с потребама тржишта рада, стицања релевантних компетенција и вештина и побољшање запошљивости. Министарство просвете, науке и технолошког развоја ће кроз обезбеђивање квалитета образовања и начин реализације самог учења пружити могућност младима да остану у Србији и повећати им шансе да се запосле. Ради обезбеђивања веће тржишне релевантности система образовања у наредном периоду приоритет ће бити даље унапређивање законодавног и институционалног оквира система НОКС којим се уређује област квалификација и повезаност са тржиштем рада и основа је за примену концепта целоживотног учења.

## 4.2. ПРИОРИТЕТИ И ЦИЉЕВИ ЛАПЗ

Један од првих корака у развоју активности за реализацију ЛАП-а јесте правилна и прецизна идентификација проблема. Након идентификације проблема, исти су проанализирани и створени су међусобни односи. Управо је зато анализа проблема предуслов за правилно одређивање циљева ЛАП-а, а самим тиме и предуслов за његов успех. Проблеми се могу решавати само деловањем на узроке. О томе се строго мора водити рачуна јер се у пракси често јавља грешка доношења планова деловања на последице, а не на узроке. За потребе анализе користи се, метода проблемског стабла која помаже у проналажењу решења проблема мапирањем анатомије узрока и последица везаних за неки проблем.

Приступ решавања проблема коришћењем проблемског стабла има неколико предности:

- проблем је могуће рашчланити у мање делове, чиме се добија јаснија слика приоритета и фокусирање на циљ
- стиче се јасније разумевање проблема и његових узрока
- помаже код препознавања основних проблема и њихових аргумената
- код нејасних делова проблема указује на потребу за додатним информацијама, доказима или ресурсима с циљем израде јасног решења
- решавају се тренутни проблеми, а не они из прошлости или будућности
- процес анализе проблема доприноси његову бољем разумевању

Након извршених анализа уочени су и издвојени најзначајнији проблеми у области запошљавања на територији општине Врњачка Бања:

- Стопа незапослености на 1000 становника на територији општине Врњачка Бања већа је од републичког просека;
- Процентуално учешће осетљивих категорија (млади до 30, старији од 50, ОСИ, Роми, дугорочно незапослени, вишкови...) у укупној незапослености на територији општине Врњачка Бања већа је од републичког просека;
- Заостајање нивоа зарада у односу на републички ниво
- Нема довољно радних места за особе са инвалидитетом на територији општине Врњачка Бања
- Послодавци нерадо примају младе без искуства
- Немогућност задовољавања потреба послодаваца јер нема лица са одређеним квалификацијама, знањима, вештинама...
- Млади на територији општине Врњачка Бања су недовољно припремљени за тржиште рада.

ПРИОРИТЕТИ <sup>31</sup>		
1. Повећање запослености на територији општине (СЗРС ПЦ 1.) (СОП ОЦ 1.1.)	2. Социјална инклузија и смањење сиромаштва (СЗРС ПЦ 2.) (СОП ОЦ 3.1., 3.2., 3.4., 3.5., 3.6.)	3. Развој људских ресурса (СЗРС ПЦ 3.) (СОП ОЦ 4.1., 4.2., 4.3.)
ЦИЉЕВИ		
1.1. Одрживо повећање запослености, нарочито у приватном сектору	2.1. Подстакнута запошљивост и запошљавање теже уопсливих лица (жене, Роми, ОСИ и дугорочно незапослених лица)	3.1. Подршка даљој реформи система средњег стручног образовања, унапређењу система образовања одраслих и успостављању система кратких обука на тржишту рада
1.2. Створени услови за запошљавање младих	2.2. Психосоцијална подршка у процесу запошљавања осетљивих категорија незапослених лица	3.2. Ојачани материјално-технички и људски ресурси факултета, средњих стручних школа, НВО сектора и других испоручилаца обуке у погледу одговора на потребе тржишта рада
1.3. Оснажена улога Локалног савета за запошљавање	2.3. Дизајниране и унапређене мере социјалне заштите које подржавају активне мере запошљавања	3.3. Оснажено каријерно вођење и саветовање и практична настава у средњим школама и на факултетима
1.4. Смањена сива економија		
1.5. Упошљени вишкови запослених		

<sup>31</sup> Приоритети Локалног акционог плана су у сагласности са Стратегијом запошљавања у Републици Србији за период од 2021. до 2026. године и Стратегијом одрживог развоја општине Врњачка Бања 2013-2023. године

### 4.3. ПРОГРАМИ И МЕРЕ АПЗ

#### 4.3.1. Програм „Локални економски развој“ и мере у оквиру програма Стратегије одрживог развоја општине Врњачка Бања 2013-2023. године

<b>ПРОГРАМ</b>	<b>ЛОКАЛНИ ЕКОНОМСКИ РАЗВОЈ</b>
<b>Шифра</b>	1501
<b>Сектор</b>	Економска и развојна политика
<b>Сврха</b>	Обезбеђивање стимулативног оквира за пословање и адекватног привредног амбијента за привлачење инвестиција
<b>Шифра</b>	<b>Назив програмске активности</b>
0001	Подршка постојећој привреди
0002	Унапређење привредног амбијента
0003	Подстицаји за развој предузетништва
0004	Одржавање економске инфраструктуре
0005	Финансијска подршка локалном економском развоју

**ПРИОРИТЕТ 1. ПОВЕЋАЊЕ ЗАПОСЛЕНОСТИ НА ТЕРИТОРИЈИ ОПШТИНЕ (СЗРС ПЦ 1.) (СОР 1.1.)**

**Циљ 1.1. Одрживо повећање запослености, нарочито у приватном сектору**

Бр. мере	Прог. активност	Мера	Носиоци активности	Финансијска средства	Извор финансирања	Рок	Индикатори исхода			Ризици	План за ублажавање
							Индикатор	Циљна вредност	Верификација		
1.	ПА 0001 ПА 0003	Обуке на захтев послодавца	НСЗ МСП	Непознато за ниво ЈЛС	Буџет РС	2021.	Број запосл. на новоотвореним радним местима за које послодавац добија субвенције	-	Евиденција НСЗ	Недовољна заинтересованост полазника за стицање нових знања	Промоција користи које произилазе из обука овог типа
2.	ПА 0005	Субвенције за samozапосл.	НСЗ ЈЛС ЛСЗ	Непознато за ниво ЈЛС	Буџет РС	2021.	Број ново запослених	5	Евиденција НСЗ	Степен развијености општине	-
3.	ПА 0002	Маркетинг и промоција инвестиционих потенцијала	ЈЛС ЛЕР РАС РРА	1.000.000,00	Буџет ЈЛС	Континуирано	Процент буџета који се одваја за промоцију инвестиционих потенцијала општине	0,1%	Одлука о буџету	Неостваривање прихода	Ребаланс буџета како би се подигла ликвидност буџета у оквиру реално планираних прихода
							Број контактираних и заинтересованих инвеститора	10	База података ЛЕР, РАС, РРА	Сарадња заинтересованих страна је недовољна	
							Број нових инвестиција	1	Пословни портал Врњачке Бање	Недовољна ангажованост ЈЛС у погледу подршке	Појачана комуникација са органима ЈЛС. Стална промоција користи које произилазе из инвестиције за општину Врњачка Бања. Формиран и активан Тим за подршку инвеститору.
							Број нових радних места	20	Евиденција НСЗ	Кашњење са почетком рада	



Циљ 1.2. Створени услови за запошљавање младих											
Бр. мере	Прог. активност	Мера	Носиоци активности	Финансијска средства	Извор финансирања	Рок	Индикатори исхода			Ризици	План за ублажавање
							Индикатор	Циљна вредност	Верификација		
4.	ПА 0005	Стручно оспособљавање лица без радног искуства за стечени степен образовања	ЈЛС ЛСЗ НСЗ	2.000.000,00	Буџет ЈЛС	2021.	Број реализованих професионалних радних пракси уз финансијску подршку локалне самоуправе.	15 приправника волонтера са радним искуством	Евиденција НСЗ	Приоритизација расхода	Ребаланс буџета како би се подигла ликвидност буџета у оквиру реално планираних прихода
5.	ПА 0005	Програм стручне праксе	ЈЛС ЛСЗ НСЗ	4.000.000,00	Буџет РС	2021.	Број реализованих стручних пракси	22 реализованих стручних пракси	Евиденција НСЗ	Недостатак ментора у радном односу	Обезбеђивање ментора ван радног односа
6.	ПА 0005	Програм стицања практичних знања	НСЗ ЈЛС ЛСЗ	Непознато за ниво ЈЛС	Буџет ЈЛС Буџет РС	Континуирано	Број корисника	3 корисника	Евиденција НСЗ	Недовољна обавештеност о постојању мере и незаинтересованост послодаваца	Промоција користи које произилазе из обука овог типа

Циљ 1.3. Оснажена улога Локалног савета за запошљавање											
Бр. мере	Прог. активност	Мера	Носиоци активности	Финансијска средства	Извор финансирања	Рок	Индикатори исхода			Ризици	План за ублажавање
							Индикатор	Циљна вредност	Верификација		
7.	ПА 0003	Одрживо оснаживање Локалног савета за запошљавање	ЈЛС ЛСЗ ЛЕР НСЗ	-	-	Континуирано	Број одржаних састанака	4 састанка годишње	Записници ЛСЗ	Недовољна заинтересованост руководства у потреби за овом мером	Стална промоција користи које произилазе из сарадње са ЛСЗ
							Број реализованих закључака	4 реализована закључка годишње	Записници ОВ Сл. листови		

Циљ 1.5. Упошљени вишкови запослених											
Бр. мере	Прог. активност	Мера	Носиоци активности	Финансијска средства	Извор финансирања	Рок	Индикатори исхода			Ризици	План за ублажавање
							Индикатор	Циљна вредност	Верификација		
8.	ПА 0002	Превенција незапослености	НСЗ ЈЛС ЛЕР	Нису потребна	НСЗ	Континуирано	Састанци руководства фири у потреби са тимом за превенцију вишкова	-	Евиденција НСЗ	Недовољна заинтересованост руководства у потреби за овом мером	Стална промоција користи које произилазе из сарадње са тимом за превенцију вишкова.
9.	ПА 0002	Клуб за тражење посла	НСЗ ЈЛС ЛЕР	Нису потребна средства	НСЗ	Континуирано	Број спроведених обука	1 (у филијали НСЗ Краљево)	Евиденција НСЗ	Недовољан одзив незапослених лица на евиденцији НСЗ	Стална промоција користи које произилазе из обука овог типа
							Број пол. који су успешно завршили обуку	12-15(у филијали НСЗ Краљево)	Евиденција НСЗ		
10.	ПА 0002	Радионица за стицање вештина за поновно запошљавање након губитка посла	НСЗ ЈЛС ЛЕР	Нису потребна средства	НСЗ	Континуирано	Број спроведених обука	-	Евиденција НСЗ	Недовољан одзив незапослених лица на евиденцији НСЗ	Стална промоција користи које произилазе из обука овог типа
							Број пол. који су успешно завршили обуку	1-2 (у филијали НСЗ Краљево)			
11.	ПА 0003	Обука за развој предузетништва	НСЗ ЈЛС ЛЕР	Нису потребна средства	НСЗ	Континуирано	Број спроведених обука	1 online обука	Евиденција НСЗ	Недовољна финансијска средства	Суфинансирање од стране ЈЛС
							Број полазника који су успешно завршили обуку	60-70			
12.	ПА 0002	Обука за активно тражење посла (АТП-1)	НСЗ ЈЛС ЛЕР	Нису потребна средства	НСЗ	Континуирано	Број спроведених обука	4 месечно по 5 лица	Евиденција НСЗ	Незаинтересованост незапослених лица	Стална промоција користи које произилазе из обука овог типа и индивид. разговори са незапосленима
							Број пол. који су успешно завршили обуку	20 лица месечно			

#### 4.3.2. Програм социјалне инклузије

ПРИОРИТЕТ 2. СОЦИЈАЛНА ИНКЛУЗИЈА (СЗРС ПЦ 2.) (СОП 3.1., 3.2., 3.4., 3.5., 3.6.)											
Циљ 2.1. Подстакнута запошљивост и запошљавање теже упосливих лица											
Бр. мере	Већа са СОП	Мера	Носиоци активности	Финансијска средства	Извор финансирања	Рок	Индикатори исхода			Ризици	План за ублажавање
							Индикатор	Циљна вредност	Верификација		
13.	СОП 3.6.	Јавни радови за особе са инвалидитетом	НВО-ОСИ НСЗ	Непознато за ниво ЈЛС	Буџет РС	2021.	Број ангажованих особа са инвалидитетом	6	Одлука НСЗ о одобрењу ЈР ОСИ	Недовољна заинтересованост ОСИ за ангажовање путем ЈР	Информисање и анимирање ОСИ путем директне комуникације са њима
14.	СОП 3.6.	Испитивање могућности оснивања Предузећа за професионалну рехабилитацију и запошљавање особа са инвалидитетом од стране Општине Врњачка Бања	ЈЛС НСЗ СУПОСИ	Нису потребна средства	Буџет фонд за професионалну рехабилитацију и запош. ОСИ	2021.	Израђен елаборат о могућности оснивања наведеног предузећа	ДА	Општински сајт Архива	Пробијање временског рока израде Елабората о могућностима оснивања наведеног предузећа	Појачана комуникација чланова радне групе са органима ЈЛС
15.	СОП 3.6.	Субвенције за запошљавање незапослених лица из категорије теже запошљивих	НСЗ ЦСР ЈЛС СУПОСИ	1.200.000,00	Буџет РС ИРА 2013	2021.	Број корисника субвенције	8	Евиденција корисника НСЗ	Сарадња заинтересованих страна је недовољна	Појачана комуникација између заинтер. Страна укључујући и лок. Дон. Одлука
16.	СОП 3.6.	Суфинансирање програма/мера АПЗ из буџета РС	ЈЛС НСЗ	1.990.000,00	Буџет ЈЛС (51%) Буџет РС (49%)	Континуирано	Број корисника	у зависности од фин. средстава	Евиденција НСЗ	Недовољна финансијска средства	Суфинансирање од стране ЈЛС
17.	СОП 3.6.	Обука за тржиште рада	НСЗ	Републичка квота за ниво ЈЛС	Буџет РС	2021.	Број корисника	5 пекара	Евиденција НСЗ	Незаинтересованост незапослених лица	Стална промоција користи које произилазе из обука овог типа и индивид. разговори са незапосленима
								5 аранжера биљног материјала			

### 4.3.3. Програм преквалификације, доквалификације и специјализације

ПРИОРИТЕТ 3. УЛАГАЊЕ У ЉУДСКИ КАПИТАЛ (СЗРС ПЦ 2.) (СОР 4.1., 4.2., 4.3.)												
Циљ 3.1. Подршка даљој реформи система средњег стручног образовања, унапређење система образовања одраслих и успостављање система кратких обука на тржишту рада												
Бр. мере	Веза са СОР	Мера	Носиоци активности	Финансијска средства	Извор финансирања	Рок	Индикатори исхода			Ризици	План за ублажавање	
							Индикатор	Циљна вредност	Верификација			
18.	СОР 4.3.2.	Преквалификација	УТШ Ресорно министарство за просвету	-	Буџет РС	Континуирано	Број уписаних полазника	Туристички техничар	10	Конкурс УТШ Резултати конкурса	Недовољна финансијска средства	Суфинансирање од стране ЈЛС
								Угоститељски техничар	10			
								Кулинарски техничар	10			
								Конобар	10			
								Кувар	10			
Посластичар	10											
19.	СОР 4.3.2.	Доквалификација	УТШ Ресорно министарство за просвету	-	Буџет РС	Континуирано	Број уписаних полазника	Туристички техничар	20	Конкурс УТШ Резултати конкурса	Недовољна финансијска средства	Суфинансирање од стране ЈЛС
								Угоститељски техничар	20			
								Кулинарски техничар	20			
20.	СОР 4.3.2.	Специјализација	УТШ Ресорно министарство за просвету	-	Буџет РС	Континуирано	Број уписаних полазника	Конобар специјалиста	10	Конкурс УТШ Резултати конкурса	Недовољна финансијска средства	Суфинансирање од стране ЈЛС
								Кувар специјалиста	10			
								Посластичар специјалиста	10			
								Туристички организатор	10			

#### 4.3.4. Програми и мере Локалног акционог плана за младе 2020-2025.

ПРИОРИТЕТ 3. Развијени и очувани људски ресурси (СЗРС ПЦ 2.) ( СОР 3.1. )											
Циљ 2.6. Подстицај запошљавања младих											
Бр. мере	Прог. активност	Мера	Носиоци активности	Финансијска средства	Извор финансирања	Рок	Индикатори исхода			Ризици	План за ублажавање
							Индикатор	Циљна вредност	Верификација		
21.	ЛАПМ 2.6.	Организовање едукација за стицање вештина неопходних за успешно запошљавање	КЗМ ЈЛС МОС НСЗ	5.000.000,00	Буџет ЈЛС МОС Пројекти	До 2025.	Успостављен каријерни кутак -број едукација -број младих који посећује едукације	Успостављени одрживи сервиси за олакшано запошљавање младих	Евиденција корисника Фотографије Извештаји Базе података Сајт КЗМ Друштвене мреже Медији (штампани и електронски)	Недовољна финансијска средства  Недовољна заинтересованост руководства у потреби за овом мером  Потребе за овом мером су веће од финансијских и организационих капацитета за њено спровођење  Недовољна заинтересованост младих	Обезбедити дод. сред. из домаћих и ЕУ фондова  Стална промоц. користи које произилазе из постојања КЗМ  Појачана комуникација између заинт. страна укљ. и локалне донос. Одлука  Појачана промоција омладинског предузетништва и издвајање већих фин. средстава за ову меру
22.		Организовање едукација у циљу промоције омладинског предузетништва									
23.		Организовање едукација за стицање вештина неопходних за олакшано запошљавање (писање биографије, комуникација са послодавцем ...)									
24.		Оснивање Центра за радно ангажовање младих									

# ПОГЛАВЉЕ 5

## ЦИЉНЕ ГРУПЕ<sup>32</sup>

Теже запошљив незапослени јесте незапослени који због здравственог стања, недовољног или неодговарајућег образовања, социодемографских карактеристика, регионалне или професионалне неусклађености понуде и тражње на тржишту рада, или других објективних околности теже налази запослење.

У складу са Законом о запошљавању и осигурању за случај незапослености Акциони план садржи категорије теже запошљивих лица које имају приоритет у укључивању у мере активне политике запошљавања.

Категорије теже запошљивих незапослених лица су екстензивно постављене и обухватају велики број лица која се међусобно разликују према нивоу запошљивости који поседују, тако да је неопходно обезбедити да се у мере активне политике запошљавања укључују само они припадници ових категорија којима је таква подршка потребна у циљу интеграције на тржиште рада. Такође је веома важно одредити врсту потребне подршке у сваком појединачном случају. Због тога се укључивање у мере активне политике запошљавања врши у складу са проценом запошљивости и индивидуалним планом запошљавања. На основу процене запошљивости одређује се ниво потребне подршке, а у индивидуалном плану запошљавања утврђују се конкретне активности и мере које лице које тражи посао и Национална служба за запошљавање треба да предузму у циљу повећања запошљивости и запошљавања лица.

У оквиру појединих мера активне политике запошљавања дефинисане су категорије теже запошљивих лица која се укључују у меру, а у мерама у оквиру којих нису дефинисане категорије, приоритет за укључивање имају незапослена лица из следећих категорија:

- *лица без основног образовања;*
- *лица без завршене средње школе;*
- *лица старости 50 и више година;*
- *дугорочно незапослена лица која посао траже дуже од 12 месеци, а посебно незапослена лица која посао траже дуже од 18 месеци;*
- *жене, посебно дугорочно незапослене жене;*
- *млади до 30 година старости, а посебно младе жене, млади без завршене средње школе, као и млади без радног искуства;*
- *особе са инвалидитетом;*
- *Роми;*
- *корисници новчане социјалне помоћи;*
- *лица у статусу вишка запослених.*

Такође, у мере активне политике запошљавања укључиваће се и незапослена лица из следећих теже запошљивих категорија:

- *млади у домском смештају, хранитељским и старатељским породицама;<sup>33</sup>*
- *жртве породичног насиља;*

<sup>32</sup> Акциони план за период од 2021. до 2023. године за спровођење Стратегије запошљавања у Републици Србији за период од 2021. до 2026. године

<sup>33</sup> Категорија *младих у домском смештају, хранитељским и старатељским породицама*, подразумева младе до 30 година старости који су имали или имају статус младих у домском смештају, хранитељским и старатељским породицама.

- *жртве трговине људима;*
- *избегла и расељена лица, повратници према Споразуму о реадмисији;*
- *самохрани родитељи;*
- *супружници из породице у којој су оба супружника незапослена;*
- *родитељи деце са сметњама у развоју;*
- *бивши извршиоци кривичних дела.*

Посебан приоритет за укључивање у мере активне политике запошљавања имају лица која се суочавају са више фактора отежане запошљивости, односно, која припадају у две или више претходно наведених категорија теже запошљивих лица.

У локалном планском документу у области запошљавања могу се утврдити и друге категорије теже запошљивих лица према утврђеном стању на локалном тржишту рада.

Сходно уведеној пракси родног буџетирања, у мере активне политике запошљавања подједнако ће се укључивати незапослени мушкарци и жене, ради подстицања једнаких могућности за њихово запошљавање.

# ПОГЛАВЉЕ 6

---

## РИЗИЦИ ЗА РЕАЛИЗАЦИЈУ ЛАПЗ-а<sup>34</sup>

Спољни фактори/ризичи су они који се налазе ван оквира ЛАПЗ и које је тешко или немогуће контролисати, односно то су фактори из окружења (политичка ситуација, природне катастрофе, корупција, итд.). Спољни ризици могу, ако се појаве или изазову, да доведу до проблема у достизању планираних циљева.

Унутрашњи ризици су они који подлежу контроли у оквиру плана. Може се радити о практичним стварима као што су кашњење у достави средстава, промене запослених, или слично. У највише случајева добро управљање реализацијом плана може да минимизира ефекте ових интерних ризика.

У складу са напред наведеним, а имајући у виду стање у републичком буџету и буџету општине Врњачка Бања, најзначајнији ризик који може утицати на успешну реализацију ЛАПЗ-а односи се на динамику финансирања. Ослањање реализације ЛАПЗ-а у потпуности на остале изворе финансирања није изводљиво, обзиром на чињеницу да је за већину програма потребно суфинансирање локалним средствима.

---

<sup>34</sup> Израда локалног акционог плана запошљавања, UNDP Србија, Београд, 2010. године, стр. 45.



# ПОГЛАВЉЕ 7

## ФИНАНСИЈСКА СРЕДСТВА ЗА РЕАЛИЗАЦИЈУ ЛАПЗ-а

Финансирање програма и мера ЛАПЗ ће се обезбедити:

- из средстава локалног буџета;
- из средстава републичког буџета, преко филијала Националне службе за запошљавање;
- из специфичних донација предузећа и партнера из приватног сектора;
- из средстава иностраних донатора, средстава ЕУ преко фонда претприступног инструмента помоћи (у даљем тексту: IPA);
- из других извора.

### Локална финансијска средства

Новчана средства су одређена Одлуком о буџету општине Врњачка Бања на следећим позицијама:

- Реализација ЛАП за запошљавање
  - Програмска активност 0005 - Финансијска подршка локалном економском развоју – 7.000.000,00 динара.

Потребна додатна локална финансијска средства биће обезбеђена ребалансом буџета општине Врњачка Бања.

### Подршка из других извора

Средства републичког буџета која су намењена за реализацију мера ЛАПЗ-а реализоваће се са раздела ресорног министарства, посредством Националне службе за запошљавање – Филијала Краљево.

### Други фондови чија се средства могу користити<sup>35</sup>

#### Буџетски фонд за професионалну рехабилитацију и запошљавање особа са инвалидитетом

Посебном Одлуком Владе Србије („Службени гласник РС”, број 36/10) основан је Буџетски фонд чија средства служе за подстицање запошљавања и професионалну рехабилитацију незапослених особа са инвалидитетом, рефундацију зарада особа са инвалидитетом запослених у предузећу за професионалну рехабилитацију и запошљавање особа са инвалидитетом, побољшање услова рада, унапређење производних програма, увођење стандарда, побољшање квалитета производа и пружених услуга, прилагођавање радних места, и посебне облике запошљавања и радног ангажовања особа са инвалидитетом. Овим фондом управља ресорно министарство.

<sup>35</sup> Израда локалног акционог плана запошљавања, UNDP Србија, Београд, 2010. године, стр. 50.

# ПОГЛАВЉЕ 8

---

## ПРАЋЕЊЕ И ОЦЕНА ЕФЕКТА

Праћење и оцена ефеката, односно мониторинг и евалуација представљају саставни део ЛАПЗ-а, и за њих је потребно предвидети одређена финансијска средства.

Праћење и оцену ефеката програма и мера овог акционог плана вршиће Локални савет за запошљавање. Обавезују се носиоци активности за спровођење програма и мера, извођачи радова и актери који буду укључени у спровођење програма и мера да Локалном савету за запошљавање по окончању активности, односно захтеву Локалног савета за запошљавање, доставе коначне, односно периодичне извештаје о реализацији тих програма и мера.

# ПОГЛАВЉЕ 9

---

## НОСИОЦИ ПОСЛОВА РЕАЛИЗАЦИЈЕ ЛАПЗ-а

Носиоци активности, у складу са утврђеним програмима и мерама, јесу:

1. Локална самоуправа
2. Национална служба за запошљавање – филијала Краљево;
3. Локални савет за запошљавање;
4. Привредни савет;
5. Савет за унапређење положаја особа са инвалидитетом;
6. Канцеларија за младе;
7. Клуб привредника;
8. Извођачи радова и актери који буду укључени у спровођење појединачних програма и мера;