



ОПШТИНА ВРЊАЧКА БАЊА  
OPŠTINA VRNJAČKA BANJA  
MUNICIPALITY OF VRNJACKA BANJA

## ЛОКАЛНИ АКЦИОНИ ПЛАН ЗА ЗАПОШЉАВАЊЕ ОПШТИНЕ ВРЊАЧКА БАЊА ЗА 2016. ГОДИНУ





## ЛОКАЛНИ АКЦИОНИ ПЛАН ЗА ЗАПОШЉАВАЊЕ ОПШТИНЕ ВРЊАЧКА БАЊА ЗА 2016. ГОДИНУ

### РАДНА ГРУПА:

**Даница Гочанин** дипл. менаџер

Стручни консултант за област запошљавања

Саветник Националне службе за запошљавање, филијала Краљево, испостава Врњачка Бања

Координатор радне групе

**Небојша Алимпић** дипл. економиста мастер

Координатор локалног економског развоја

Заменик координатора радне групе

**Јелена Богојевић** дипл. економиста мастер

Шеф одсека за локални економски развој

**Јелена Чеперковић** дипл. економиста, мастер

Стручни консултант за област образовања

Директорка Угоститељско-туристичке школе са домом ученика, Врњачка Бања

**Сандра Миодраговић** дипл. правник

Директорка установе „Центар за социјални рад“, Врњачка Бања

**Душан Стевановић** дипл. инг.

Председник Општег удружења предузетника општине Врњачка Бања

**Миомир Михајловић** дипл. економиста

Представник Привредног савета

**Предраг Алимпић**

Потпредседник Савета за унапређење положаја ОСИ

**Марија Рајковић Ћосић** дипл. економиста мастер

Председник Савета за младе СО Врњачка Бања

Заменик координатора КЗМ





УВОД .....	8
1. ПОЈАМ И ПРАВНИ ОСНОВ.....	8
2. УЛОГЕ И ЗАДАЦИ КЉУЧНИХ ПАРТЕНЕРА .....	10
I МАКРОЕКОНОМСКИ ОКВИР .....	11
1. ЕКОНОМСКА СИТУАЦИЈА НА РЕПУБЛИЧКОМ НИВОУ.....	11
2. СТАЊЕ И ТОКОВИ НА ТРЖИШТУ РАДА.....	12
2.1. Трендови на тржишту рада и опречна динамика тражње за радом и понуде рада .....	12
2.2. Анкета о радној снази, III квартал 2015. године.....	12
II АНАЛИЗА СТАЊА НА НИВОУ ОПШТИНЕ ВРЊАЧКА БАЊА .....	14
1. ДЕМОГРАФСКЕ КАРАКТЕРИСТИКЕ, СТАЊЕ И КРЕТАЊЕ НА ТРЖИШТУ РАДА.....	14
1.1. Демографске карактеристике.....	14
1.1.1. Укупно становништво .....	14
1.1.2. Становништво према старости и полу по попису из 2011. године.....	20
1.1.3. Етничка структура становништва према попису из 2011. године.....	21
1.1.4. Образовна структура становништва.....	22
1.2. Незапосленост .....	25
1.2.1. Структура незапослености према радном искуству, инвалидитету, држављанству и националности.....	25
1.2.2. Структура незапослености према степену стручне спреме.....	28
1.2.3. Структура незапослености према годинама старости.....	30
1.3. Запосленост у општини Врњачка Бања у периоду 2001. – 2014. године (годишњи просек).....	32
1.4. Структура привреде.....	40
2. SWOT АНАЛИЗА НИВОА РИЗИКА НА ТРЖИШТУ РАДА.....	42
III ПРИОРИТЕТИ И ЦИЉЕВИ ЗА РЕАЛИЗАЦИЈУ ЛАПЗ 2016.....	45
1. ЦИЉЕВИ И ПРИОРИТЕТИ НАЦИОНАЛНОГ АКЦИОНОГ ПЛАНА ЗА ЗАПОШЉАВАЊЕ ЗА 2016. ГОДИНУ .....	45
2. ПРИОРИТЕТИ И ЦИЉЕВИ ЛОКАЛНОГ АКЦИОНОГ ПЛАНА ЗА ЗАПОШЉАВАЊЕ ЗА 2016. ГОДИНУ .....	46
3. ПРОГРАМИ И МЕРЕ АКТИВНЕ ПОЛИТИКЕ ЗАПОШЉАВАЊА.....	47
3.1. Програм „Локални економски развој“ и мере у оквиру програма Стратегије одрживог развоја општине Врњачка Бања 2013-2023. године .....	47
3.2. Програм социјалне инклузије.....	51
3.3. Програм преквалификације, доквалификације и специјализације.....	52
3.4. Програми и мере Локалног акционог плана за младе 2015-2019. за 2016. годину.....	53
IV ЦИЉНЕ ГРУПЕ .....	54
V РИЗИЦИ ЗА РЕАЛИЗАЦИЈУ ЛАПЗ-А 2016 .....	55

VI	ФИНАНСИЈСКА СРЕДСТВА ЗА РЕАЛИЗАЦИЈУ ЛАПЗ-А 2016 .....	56
VII	ПРАЋЕЊЕ И ОЦЕНА ЕФЕКТА .....	57
VIII	НОСИОЦИ ПОСЛОВА РЕАЛИЗАЦИЈЕ ЛАПЗ-А 2016 .....	57

## УВОД

### 1. ПОЈАМ И ПРАВНИ ОСНОВ

Локални акциони план запошљавања општине Врњачка Бања за 2016. годину представља инструмент спровођења активне локалне политике запошљавања у 2016. години и усклађен је са циљевима Националног плана за запошљавање за 2016. годину, Стратегије одрживог развоја 2013-2023. године и Локалног акционог плана за младе 2015-2019. године. Њиме се дефинишу циљеви и приоритети политике запошљавања и утврђују програми и мере који ће се реализовати како би се достигли постављени циљеви и омогућило одрживо повећање запослености. У изради овог документа и дефинисању циљева и приоритета политике запошљавања учествовали су: социјални партнери, релевантне институције и остале заинтересоване стране.

Циљеви израде ЛАПЗ-а су: идентификовање проблема, препознавање група са натпросечним ризиком од незапослености и дизајнирање мера активне политике запошљавања којима би се деловало на узроке проблема и смањиле разлике у погледу ризика незапослености. Кључна питања којима се ЛАПЗ бави су: какво је стање на тржишту рада у локалној заједници, шта је утицало на такво стање, какве су перспективе, које су мере на располагању, као и који ће ефекти бити постигнути.

Правни основ за израду ЛАПЗ-а налази се у члану 40. Закона о запошљавању и осигурању за случај незапослености („Службени гласник РС”, бр. 36/09, 88/10 и 38/2015) којим је дефинисано спровођење активне политике запошљавања и дата могућност локалним самоуправама да израде Локални акциони план запошљавања на годишњем нивоу.

Према Националном акционом плану запошљавања за 2016. годину, јединица локалне самоуправе може до 29. фебруара 2016. године, преко надлежне филијале НСЗ, поднети министарству надлежном за послове запошљавања захтев за учешће у финансирању програма или мера активне политике запошљавања.

Узимајући у обзир мишљења филијала на поднете захтеве, НСЗ доставља министарству предлог за учешће у финансирању програма или мера активне политике запошљавања, у року од 30 дана од дана истека рока за подношење захтева.

У 2016. години одобраваће се учешће у финансирању програма или мера активне политике запошљавања, и то:

- јавни радови,
- програм стручне праксе,
- програм стицања практичних знања,
- субвенције за запошљавање незапослених лица из категорије теже запошљивих.

Услов за одобравање учешћа у финансирању програма или мера активне политике запошљавања је да аутономна покрајина односно јединица локалне самоуправе има:



- формиран локални савет за запошљавање,
- донет локални акциони план запошљавања (ЛАПЗ),
- обезбеђено више од половине потребних средстава за финансирање одређеног програма или мере.
- усклађене програме и мере са приоритетима и циљевима локалног економског развоја и локалног тржишта рада.

Локални акциони план запошљавања у Општини Врњачка Бања садржи све елементе предвиђене Законом, а Локални савет за запошљавање дао је позитивно мишљење на исти. Спровођење акционог плана и предвиђених приоритета и мера подразумева активно учешће и сарадњу свих сегмената јавног, цивилног и пословног сектора на подручју Општине Врњачка Бања. Из тог разлога су у припреми нацрта Плана запошљавања коришћени подаци Националне службе за запошљавање као и подаци релевантних институција и организација.

## 2. УЛОГЕ И ЗАДАЦИ КЉУЧНИХ ПАРТЕНЕРА<sup>1</sup>

**Локална самоуправа:** успостављање адекватног пословног амбијента за улагање и развој предузетништва, прилагођавање локалних услуга у функцији бржег запошљавања (дечја забавишта и обданишта, бољи транспорт...); интеграција политике запошљавања у све политике развоја на локалном нивоу; уступање простора за нове иновативне програме нпр. технолошки паркови, инкубатори, центри за тренинг.

**Послодавци:** креирање нових радних места; програми стицања прве радне праксе за младе; запошљавање категорија теже запошљивих лица (старији од 45 година, жене, особе са инвалидитетом, приправници, ...); давање информација о будућим потребама у погледу знања, вештина и способности, дефинисање стандарда занимања и квалификација.

**Синдикати:** подршка запошљавању кроз развој синдикалне свести и конструктивну подршку процесима приватизације у погледу спровођења превентивних мера и усмеравање отпремнина на ново запошљавање; инсистирање на друштвено одговорном и законитом пословању и унапређењу квалитета понуде послова; предлагање средстава за развој образовних програма и мера активне политике запошљавања...

**Организације социјалне економије и цивилног друштва:** као промотери „трећег“ сектора могу допринети запошљавању теже запошљивих лица кроз разне облике стицања радног искуства уз обуку; развој нових услуга и креирање нових радних места (нпр. „спортски аниматори“); олакшање приступа на тржиште рада женама кроз развој услуга за помоћ у домаћинству и слично.

**Образовне институције:** имају кључну улогу у формирању и развоју конкурентне радне снаге, подизању нивоа запошљивости, унапређењу предузетничких вештина и развоју грађанског друштва оријентисаног на акције и промене.

**Привредна комора, Агенције за развој МСП, Агенције за регионални развој:** развој мапе ресурса, трасирање праваца развоја и пружање консултантских услуга предузећима са вишковима и новим предузетницима.

**Национална служба за запошљавање:** идентификација карактеристика локалних тржишта рада и могућности за запошљавање, утврђивање потреба послодаваца, добро усмеравање средстава за активне мере политике запошљавања, посредовање у запошљавању незапосленим лицима, посредовање између предузећа и образовних институција и приватних агенција за запошљавање.

<sup>1</sup> Извор: Израда локалног акционог плана запошљавања, Приручник за локалне самоуправе, УНДП Србија, Београд 2010. године

## I МАКРОЕКОНОМСКИ ОКВИР<sup>2</sup>

### 1. ЕКОНОМСКА СИТУАЦИЈА НА РЕПУБЛИЧКОМ НИВОУ

Према оцени Републичког завода за статистику, у првом кварталу 2015. године, забележен је реални пад бруто домаћег производа (БДП) од 1,9%. На пад је највише утицало смањење бруто домаће вредности (БДВ) услужног сектора, пре свега сектора државе. Посматрано са расходне стране, негативан утицај на агрегатну тражњу имала је државна потрошња, али и неповољна кретања у спољнотрговинској размени.

Негативни ефекти по привредну активност, узроковани поплавама, постепено ишчежавају и током првог квартала 2015. године дошло је до опоравка прерађивачке индустрије (раст од 4,2%), услед раста производње машинске, дуванске, прехранбене и фармацеутске индустрије. Такође је приметан и снажан раст укупне кредитне активности и благи опоравак енергетског сектора. Повољна кретања на међународном тржишту и задржавање цена нафте на ниском нивоу повољно ће деловати на привредну активност у наредном периоду.

Пад зарада у јавном сектору као резултат усвојених мера штедње определио је кретање укупне масе зарада и у прва три месеца 2015. године (у марту 2015. године просечна нето зарада смањена је за 2,6%, што је било опредељено падом зарада у области јавне управе, образовања и здравства).

Спољнотрговинска робна размена је благо погоршана у марту услед снажног раста увоза. Међугодишњи раст извоза највећим делом је опредељен растом извоза гвожђа и челика (раст од 45,6%). Првих пет група извозних производа су: друмска возила, електричне машине и апарати, житарице, поврће и воће и обојени метали. Друмска возила су и даље најзначајнији извозни производ са учешћем у укупном извозу робе у првом тромесечју 2015. године од 14,9% (-0,6 п.п. у односу на исти период 2014. године). Јавни дуг је на крају априла 2015. године износио 24,0 млрд. евра, односно 72,3% БДП. На повећање дуга почетком 2015. године утицало је јачање долара у односу на евро. Спољни дуг приватног сектора је смањен за 11 мил. евра и износио је 11,7 млрд. евра, док је спољни дуг јавног сектора повећан за 541 мил. евра и износио је 14,7 млрд. евра.

Раст инфлације у току првог квартала 2015. године био је вођен растом цена хране. Потрошачке цене су повећане за 1,4%, чему су пре свега допринеле више цене непрерађене хране пре свега због сезонског пораста цена поврћа и воћа и прерађене хране и енергената. Истовремено, забележен је благи пад цена услуга. У априлу је забележен раст потрошачких цена за 0,5%, пре свега под утицајем повећања цена непрерађене хране и индустријских производа без хране и енергије.

Упркос негативним ефектима поплава током 2014. године, дефицит текућег платног биланса (6,0% БДП) је благо смањен у односу на 2013. годину. Робни дефицит је повећан за 11,6 мил. евра, док је суфицит у размени услуга повећан за 16,8 мил. евра (пре свега код грађевинских услуга, техничких услуга и услуга повезаних са трговином, као и код услуга ИТ сектора). Нето прилив страних директних инвестиција у прва два месеца 2015. године износио је 144,2 мил. евра.

<sup>2</sup> Национални акциони план запошљавања за 2016. годину („Службени гласник РС”, број 82/2015).

## 2. СТАЊЕ И ТОКОВИ НА ТРЖИШТУ РАДА<sup>3</sup>

### 2.1. Трендови на тржишту рада и опречна динамика тражње за радом и понуде рада

На основу годишњих података Анкете о радној снази (АРС), Републичког завода за статистику (РЗС) може се закључити да је у 2014. години, дошло до побољшања индикатора тржишта рада.

Табела 1. Трендови на тржишту рада током економске кризе 2008-2014. године, становништво 15-64, годишњи просеци

Година	Становништво радног узраста	Активно становништво	Запослени	Незапослени	Стопа активности	Стопа запослености	Стопа незапослености
2008.	4.936.124	3.094.293	2.649.326	444.967	62,7%	53,7%	14,4%
2009.	4.899.384	2.970.612	2.468.688	501.924	60,6%	50,4%	16,9%
2010.	4.818.981	2.841.355	2.273.473	567.883	59,0%	47,2%	20,0%
2011.	4.775.996	2.836.624	2.166.656	669.968	59,4%	45,4%	23,6%
2012.	4.731.007	2.841.135	2.142.682	698.454	60,1%	45,3%	24,6%
2013.	4.630.482	2.853.245	2.198.200	655.045	61,6%	47,5%	23,0%
2014.	4.619.091	2.853.688	2.291.525	562.163	61,8%	49,6%	19,7%

Извор: Анкета о радној снази, годишњи подаци, 2008-2014, Републички завод за статистику (РЗС)

Укупан број запослених лица радног узраста (15-64), према подацима АРС-а у 2014. години износио је 2.291.525 лица, што је повећање у односу на 2013. годину за 93.325 лица. Укупан број незапослених лица радног узраста (15-64), према подацима АРС-а у 2014. години износио је 562.163, што је за 92.882 лица мање у односу на 2013. годину. Стопа активности лица радног узраста (15-64) у 2014. години износила је 61,8% и повећана је у односу на 2013. годину за 0,2 процентна поена. Стопа запослености лица радног узраста (15-64) у 2014. години од 49,6% је, у односу на 2013. годину када је износила 47,5 %, већа за 2,1 процентни поен. Стопа незапослености лица радног узраста (15-64) је у 2014. години 19,7% и за 3,3 процентна поена је мања у односу на 2013. годину (23%).

### 2.2. Анкета о радној снази, III квартал 2015. године

Анкета о радној снази спроведена је у III кварталу 2015. године, на узорку од око 13.000 домаћинстава на подручју Републике Србије. Прикупљени су подаци о демографским обележјима за сва анкетирана лица, којих је било 29.262. Подаци о радној активности прикупљени су за сва лица старе 15 и више година, односно за 25.432 лица.

<sup>3</sup> Национални акциони план запошљавања за 2016. годину („Службени гласник РС”, број 82/2015).

**Стопа незапослености**, која представља удео незапослених у укупном броју активног становништва (запослени и незапослени), у Републици Србији износила је у III кварталу 2015. године 16,7%, и то 15,8% за мушко и 17,9% за женско становништво. Стопа незапослености у Београдском региону износила је 18,7%, а у Региону Војводине 15,5%. У Региону Шумадије и Западне Србије стопа незапослености била је 15,0%, а у Региону Јужне и Источне Србије 18,4%.

**Стопа запослености** представља удео запослених у укупном становништву старом 15 и више година, и у III кварталу 2015. износила је 43,2%, при чему је стопа запослености за мушкарце 51,2%, а за жене 35,8%. Највећа стопа запослености била је Региону Шумадије и Западне Србије (46,2%), а затим у Београдском региону (42,6%). У Региону Војводине ова стопа износила је 42,1%, док је у Региону Јужне и Источне Србије она била 41,5%.

	III квартал 2014.	IV квартал 2014.	Ø 2014.	I квартал 2015.	II квартал 2015.	III квартал 2015.
Стопа активности	52,3	51,3	51,8	50,8	51,4	51,9
Стопа незапослености	18,1	17,3	19,4	19,2	17,9	16,7
Стопа запослености	42,8	42,4	41,7	41,0	42,3	43,2
Стопа неформалне запослености	22,5	23,2	21,2	19,4	18,5	20,4

#### Стопе незапослености и запослености у 2014. и у прва три квартала 2015. године (Упоредни преглед)

У односу на II квартал 2015, у III кварталу 2015. дошло је до раста стопе активности за 0,5 процентних поена. Стопа запослености је порасла за 0,9 процентних поена, док је стопа незапослености пала за 1,2 процентна поена. У односу на III квартал 2014, у III кварталу 2015. дошло је до пада стопе активности за 0,4 процентна поена. Стопа запослености је већа за 0,4 процентна поена, а стопа незапослености је мања за 1,4 процентна поена.

Стопа неформалне запослености у III кварталу 2015. већа је за 1,9 процентних поена у односу на II квартал 2015. године, а у односу на III квартал 2014. године мања је за 2,1 процентни поен. Стопа неформалне запослености представља удео лица која раде без формалног уговора о раду у укупном броју запослених. Ова категорија обухвата запослене у нерегистрованим фирмама, запослене у регистрованим фирмама, али без формалног уговора о раду и без социјалног и пензионог осигурања, као и неплаћене помажуће чланове домаћинства.

Основни циљ спровођења ове анкете јесте прикупљање података о радним карактеристикама становништва и процена укупне радне снаге у земљи према међународним препорукама и дефиницијама, тј. добијање података о три основна, међусобно искључива контингента становништва старог 15 и више година, а то су: **запослена, незапослена и неактивна лица**.

Становништво се разврстава у једну од наведених група на основу информација из упитника које се односе на активност анкетираних лица у посматраној седмици. Радну снагу (активно становништво) чине сва лица која раде (макар један сат седмично) или активно траже посао у циљу стицања средстава за живот.

## II АНАЛИЗА СТАЊА НА НИВОУ ОПШТИНЕ ВРЊАЧКА БАЊА

### 1. ДЕМОГРАФСКЕ КАРАКТЕРИСТИКЕ, СТАЊЕ И КРЕТАЊЕ НА ТРЖИШТУ РАДА

#### 1.1. Демографске карактеристике

##### 1.1.1. Укупно становништво

Упоредни приказ Општине Врњачка Бања и окружења (Попис 2011. године)

	Површина (km <sup>2</sup> )	Процентуално учешће	Број становника	Процентуално учешће	Густина насељености
Србија	88.361	100,00%	7.120.666	100,00%	80,6 ст./km <sup>2</sup>
Округ	3.918	4,43%	300.102	4,22%	76,6 ст./km <sup>2</sup>
Општина	239	0,27%	27.332	0,38%	114,3 ст./km <sup>2</sup>

Извор: РЗС „Попис становништва, домаћинства и станова у РС у 2011.“

Упоредни преглед пораста – пада броја становника по насељима Општине Врњачка Бања у периоду 1948-2011.

Назив насеља	1948.	1953.	1961.	1971.	Година			
					1981.	1991.	2002.	2011.
	+ ланч. индекс + индекс пораста (1948 = 100)	+ ланч. индекс + индекс пораста (1948 = 100)	+ ланч. индекс + индекс пораста (1948 = 100)	+ ланч. индекс + индекс пораста (1948 = 100)	+ ланч. индекс + индекс пораста (1948 = 100)	+ ланч. индекс + индекс пораста (1948 = 100)	+ ланч. индекс + индекс пораста (1948 = 100)	+ ланч. индекс + индекс пораста (1948 = 100)
Врњачка Бања	2355	3158	4971	6520	9699	9812	9912	10004
		134,10	157,41	131,16	148,76	101,17	101,02	100,93
		134,10	210,09	276,86	411,85	416,65	420,90	424,80
Вранеша	1409	1415	1432	1487	1550	1529	1422	1400
		100,43	101,21	103,84	104,24	98,65	93,01	98,43
		100,43	101,64	105,54	110,01	108,52	100,93	99,37
Врњци	1577	1734	1332	2729	1569	1846	2000	2268
		109,96	76,82	204,88	57,50	117,66	108,35	113,40
		109,96	84,47	173,05	99,50	117,06	126,83	143,82
Вукушица	385	427	353	320	310	283	244	226
		110,91	82,67	90,66	96,88	91,29	86,22	92,63

		110,91	91,69	83,12	80,52	73,51	63,38	58,71
<b>Гоч</b>	<b>309</b>	<b>289</b>	<b>300</b>	<b>224</b>	<b>155</b>	<b>79</b>	<b>68</b>	<b>52</b>
		93,53	103,81	74,67	69,20	50,97	86,08	76,47
		93,53	97,09	72,50	50,17	205,57	22,01	16,83
<b>Грачац</b>	<b>2395</b>	<b>2386</b>	<b>2277</b>	<b>2129</b>	<b>2012</b>	<b>2045</b>	<b>2012</b>	<b>1824</b>
		99,63	95,44	93,50	94,51	101,64	98,39	90,66
		99,63	95,08	88,90	84,01	85,39	84,01	76,16
<b>Липова</b>	<b>553</b>	<b>592</b>	<b>583</b>	<b>640</b>	<b>762</b>	<b>938</b>	<b>965</b>	<b>932</b>
		107,06	98,48	109,78	119,07	123,10	102,88	96,58
		107,06	105,43	115,74	137,80	169,62	174,51	168,54
<b>Ново Село</b>	<b>2244</b>	<b>2340</b>	<b>2421</b>	<b>2651</b>	<b>3168</b>	<b>3619</b>	<b>3939</b>	<b>4430</b>
		104,28	103,47	109,50	119,51	114,24	108,85	112,47
		104,28	107,89	118,04	141,18	161,28	175,54	197,42
<b>Отроци</b>	<b>849</b>	<b>888</b>	<b>852</b>	<b>761</b>	<b>698</b>	<b>627</b>	<b>540</b>	<b>497</b>
		104,60	95,95	89,32	91,73	89,83	86,13	92,04
		104,60	100,36	89,64	82,22	73,86	63,61	58,54
<b>Подунавци</b>	<b>710</b>	<b>762</b>	<b>811</b>	<b>1070</b>	<b>1315</b>	<b>1365</b>	<b>1441</b>	<b>1495</b>
		107,33	106,43	131,94	122,90	103,81	105,57	103,75
		107,33	114,23	150,71	185,22	192,26	202,96	210,57
<b>Рсавци</b>	<b>435</b>	<b>435</b>	<b>436</b>	<b>424</b>	<b>424</b>	<b>410</b>	<b>400</b>	<b>334</b>
		100,00	100,23	97,25	100,00	96,70	97,56	83,50
		100,00	100,23	97,48	97,48	94,26	91,96	76,79
<b>Руђинци</b>	<b>1128</b>	<b>1211</b>	<b>1276</b>	<b>1335</b>	<b>1468</b>	<b>1826</b>	<b>1998</b>	<b>2452</b>
		107,36	105,37	104,63	109,97	124,39	109,42	122,73
		107,36	113,12	118,36	130,15	161,88	177,13	217,38
<b>Станишинци</b>	<b>934</b>	<b>935</b>	<b>922</b>	<b>722</b>	<b>665</b>	<b>473</b>	<b>375</b>	<b>241</b>
		100,11	98,61	78,31	92,11	71,13	79,29	64,27
		100,11	98,72	77,31	71,20	50,65	40,15	25,81
<b>Штулац</b>	<b>633</b>	<b>822</b>	<b>854</b>	<b>878</b>	<b>973</b>	<b>1007</b>	<b>1129</b>	<b>1177</b>
		129,86	103,90	102,81	110,82	103,50	112,12	104,26
		129,86	134,92	138,71	153,72	159,09	178,36	185,94

<b>Укупно</b>	<b>15916</b>	<b>17394</b>	<b>18820</b>	<b>21940</b>	<b>24768</b>	<b>25875</b>	<b>26492</b>	<b>27332</b>
		109,29	108,20	116,58	112,89	104,47	102,39	103,17
		109,29	118,25	137,85	155,62	162,58	166,45	171,73

Извор података: РЗС: Упоредни преглед броја становника 1948, 1953, 1961, 1971, 1981, 1991. и 2002. године, Књига 9.

Кретање становништва на подручју општине Врњачка Бања са проценама до 2014. године, поред апсолутног смањења становништва, карактеришу три основне детерминанте: механички прилив, негативни природни прираштај и демографско пражњење брдско-планинског подручја.

Период од 1948. године до 2012. године карактерише позитиван тренд (са 15.916 у 1948. години, број становника на подручју општине Врњачка Бања се повећао на 27.527 у 2012. години). Међутим, у последњим декадама 1971-1981. и 1991-2012. године општина Врњачка Бања бележи смањење стопе прираста укупног становништва (12,1 и 4,3 на 1.000 становника). Такође, вредности ланчаних индекса опадају (са 116,6 у 1971. на 102,4 у 2002. и 103,2 у 2012. години). Последње две године по први пут се бележи и апсолутни пад броја становника са 27.527 у 2012. години, на 26.948 у 2014. години.

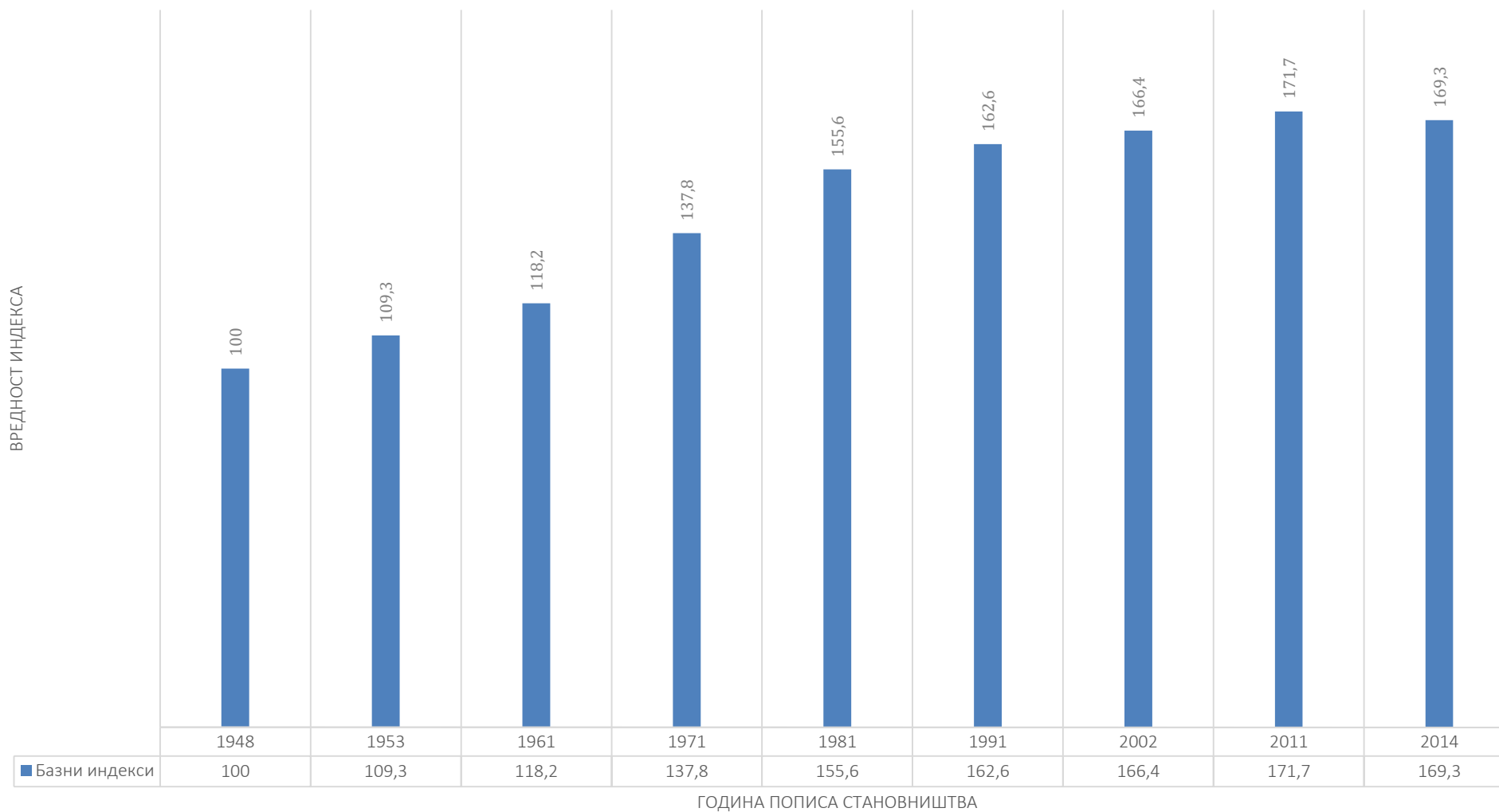
Подручје општине Врњачка Бања обухвата општински центар Врњачка Бања и 13 сеоских насеља, тако да становништво према урбано-руралној структури чини 37,3% градског и 62,7% сеоског становништва.

Година	Број становника	Базни индекси	Ланчани индекси
1948.	15.916	100,0	100,0
1953.	17.394	109,3	109,3
1961.	18.820	118,2	108,2
1971.	21.940	137,8	116,6
1981.	24.768	155,6	112,9
1991.	25.875	162,6	104,5
2002.	26.492	166,4	102,4
2011.	27.332	171,7	103,2
2012.	27.527	171,7	100,7
2013.	27.141	170,5	98,6
2014.	26.948	169,3	99,3

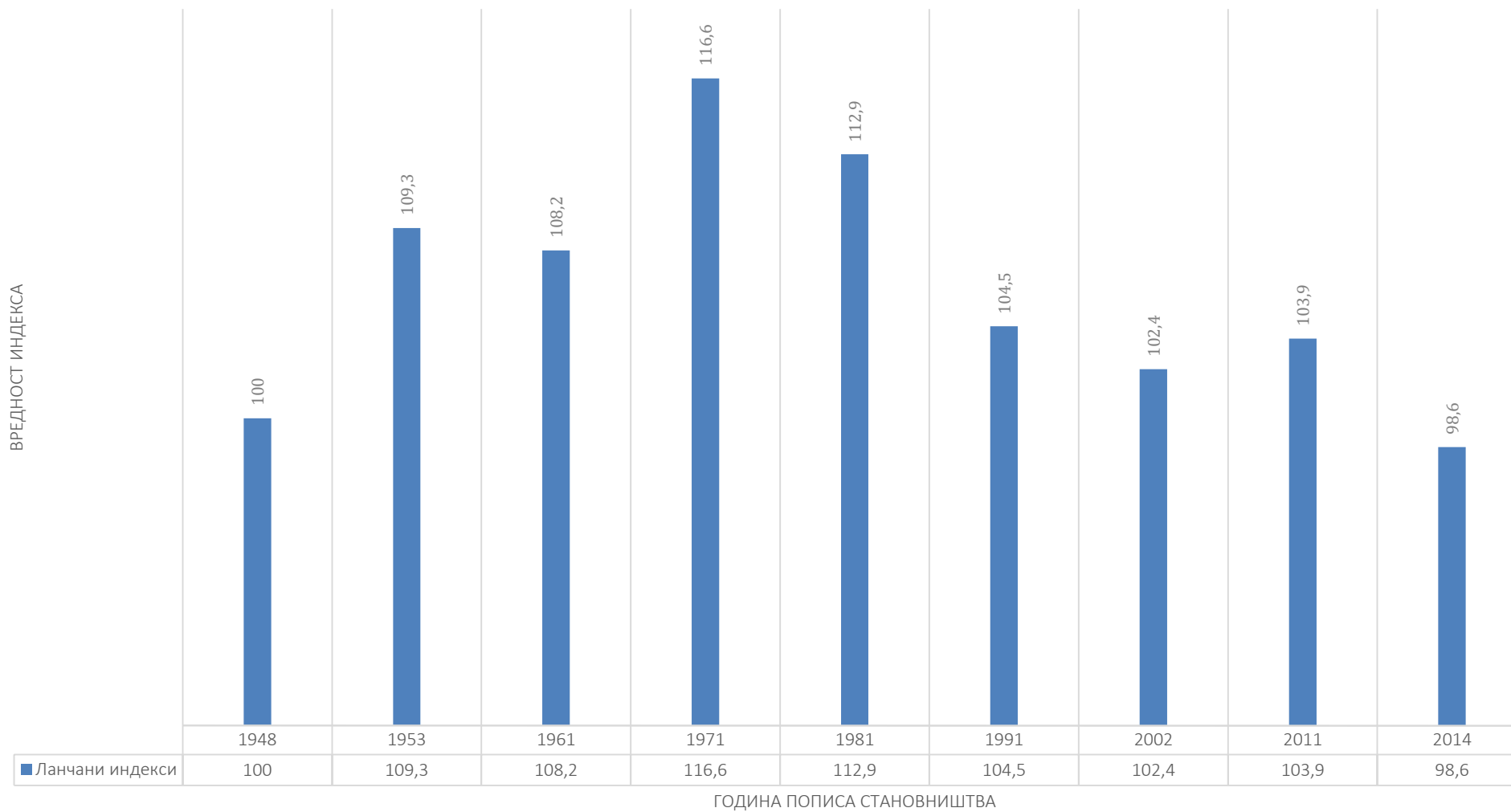
Табела 4.3. Упоредни преглед пораста – пада броја становника на територији Општине Врњачка Бања у периоду 1948-2014



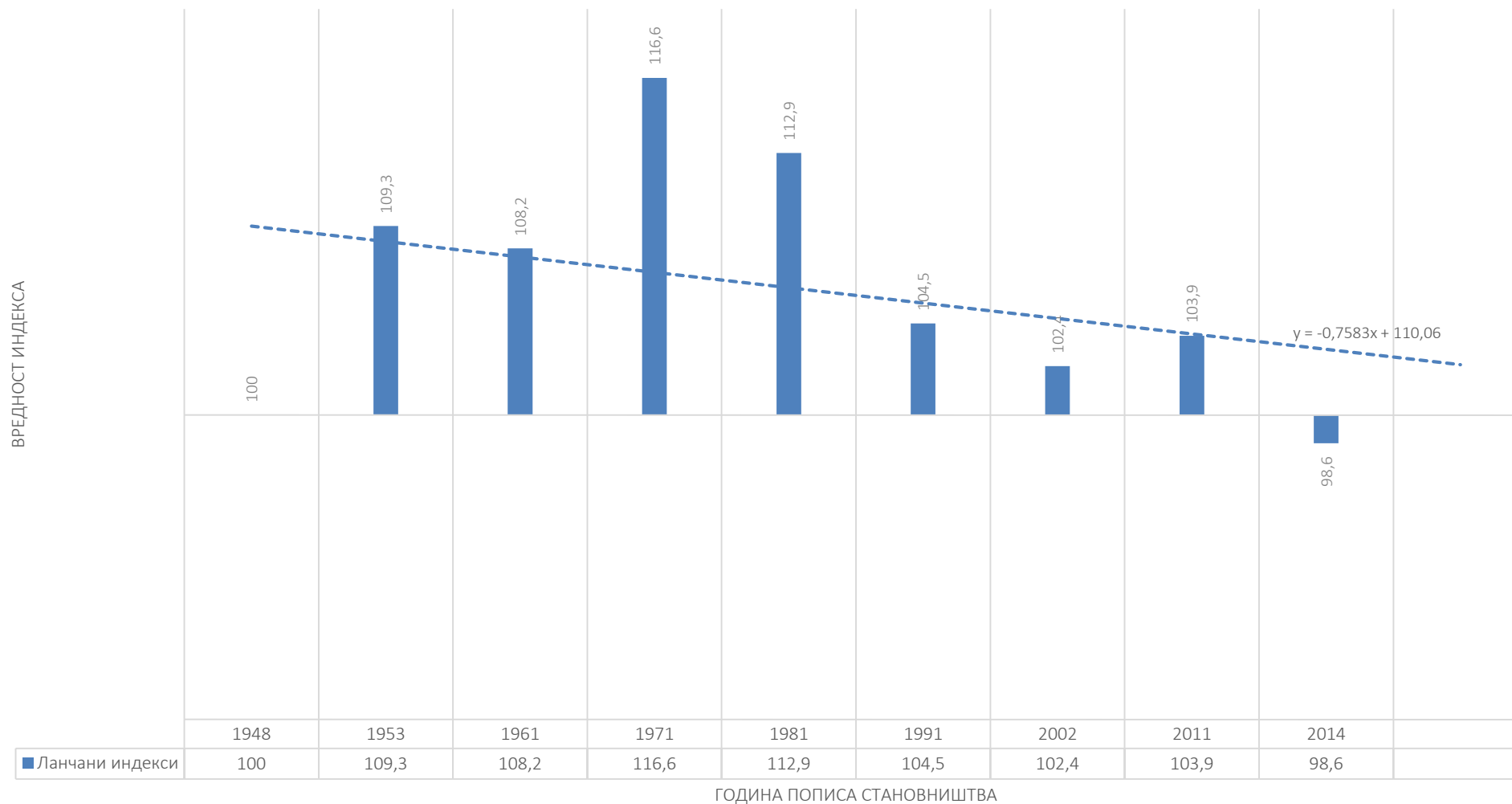
Број становника на територији општине Врњачка Бања у периоду 1948. - 2011. Базни индекси (1948. = 100)



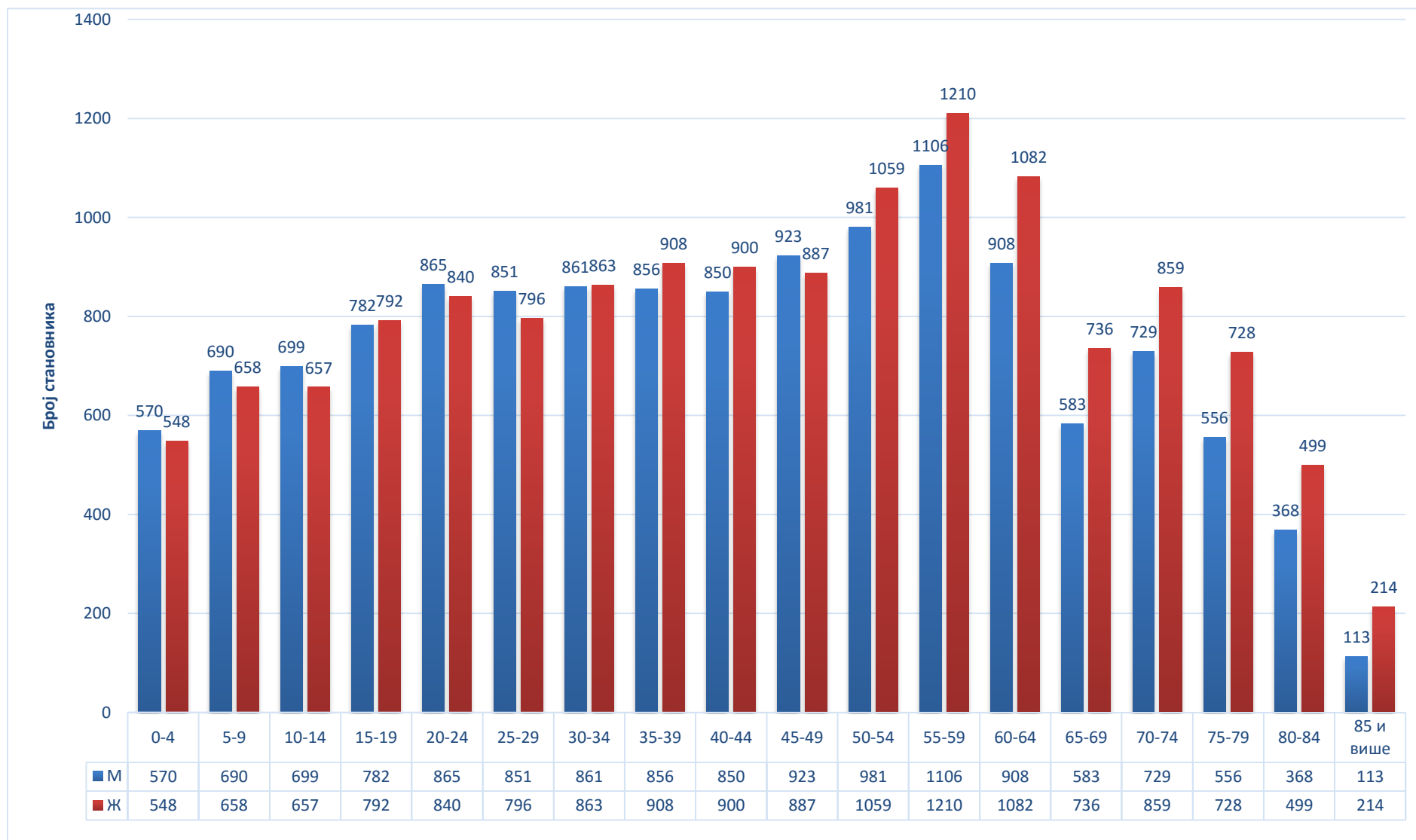
Број становника на територији општине Врњачка Бања у периоду 1948. - 2014.  
Ланчани индекси (1948. = 100)



Број становника на територији општине Врњачка Вања у периоду 1948. - 2011.  
 Екстраполација линеарног тренда кретања ланчаних индекса

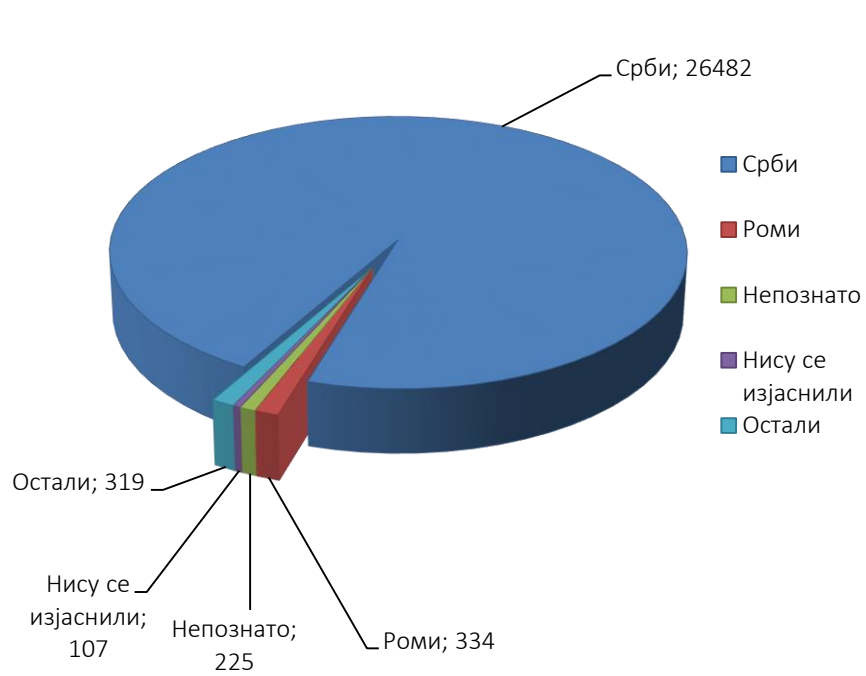


1.1.2. Становништво према старости и полу по попису из 2011. године

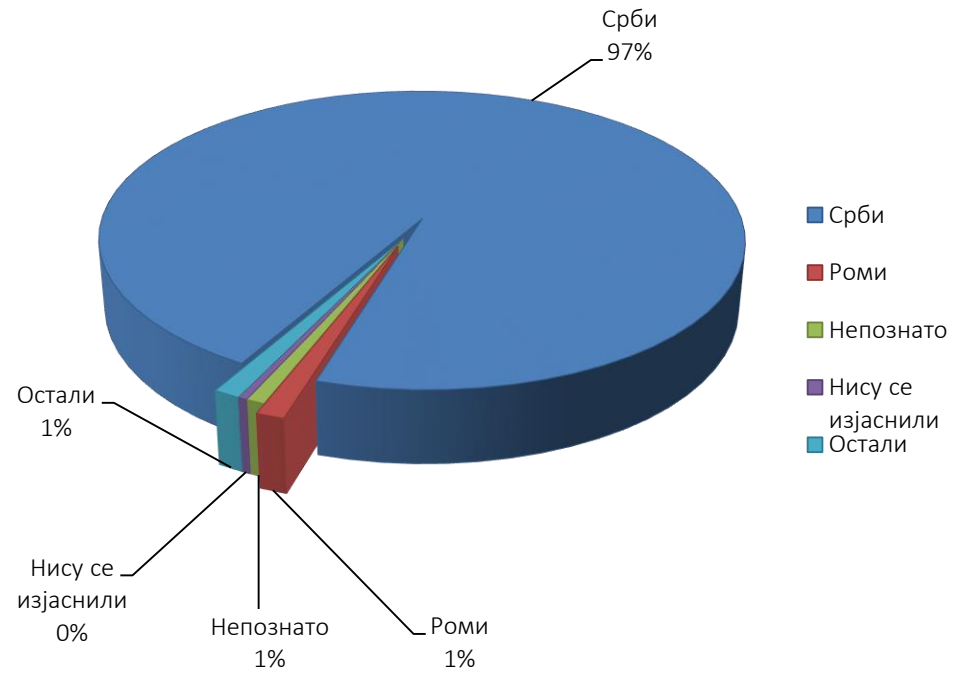


1.1.3. Етничка структура становништва према попису из 2011. године<sup>4</sup>

Етничка структура становништва општине Врњачка Бања према попису из 2011. године



Етничка структура становништва општине Врњачка Бања према попису из 2011. године



<sup>4</sup> Преузето из Стратегије одрживог развоја општине Врњачка Бања 2013-2023. године

## 1.1.4. Образовна структура становништва

ВРЊАЧКА БАЊА	Пол	Укупно (3+5+7+8+9+15+16+17)	Без школске спреме		1-3 разреда основне школе		4-7 разреда основне школе	Основно образовање	Средње образовање						Више образовање	Високо образовање	Непознато
			свега	неписмени	свега	неписмени			свега	стручне школе у двогод. и трогод. трајању	гимназија	средње стручне школе	средње усмерено образовање	школе за специјализацију			
М	10.716	246	74	142	1	1.233	2.442	5.113	2.373	405	1.814	371	150	702	610	228	
Ж	11.658	1.201	704	401	8	1.588	2.772	4.531	1.224	636	2.237	398	36	519	495	151	
Σ	22.374	1.447	778	543	9	2.821	5.214	9.644	3.597	1.041	4.051	769	186	1.221	1.105	379	

## Становништво старо 15 и више година према полу, школској спреми и писмености, по попису из 2002. године

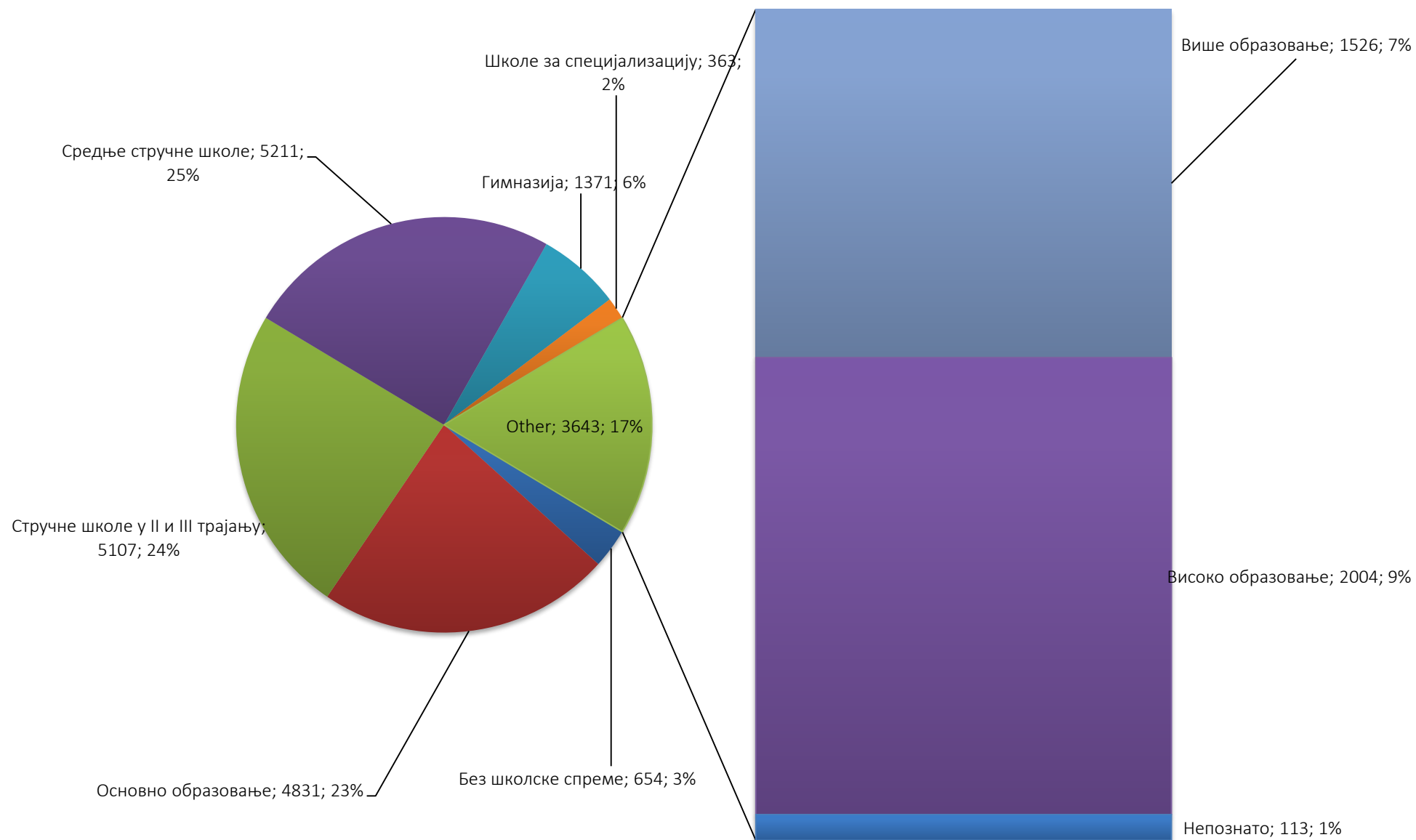
ВРЊАЧКА БАЊА	Пол	Укупно (3+5+7+8+9+15+16+17)	Без школске спреме		1-3 разреда основне школе		4-7 разреда основне школе	Основно образовање	Средње образовање						Више образовање	Високо образовање	Непознато
			свега	неписмени	свега	неписмени			свега	стручне школе у двогод. и трогод. трајању	гимназија	средње стручне школе	средње усмерено образовање	школе за специјализацију			
М	80	80	...	...	...	2303	...	3088	545	2393	...	288	782	973	54		
Ж	574	574	...	...	...	2528	...	2019	826	2818	...	75	744	1031	59		
Σ	654	654	...	...	...	4831	...	5107	1371	5211	...	363	1526	2004	113		

## Становништво старо 15 и више година према полу, школској спреми и писмености, по попису из 2011. године

Образовна структура становништва има посебан значај у демографским истраживањима, с обзиром на утицај који има на природно и миграционо кретање становништва. У образовној структури становништва старог 15 и више година на подручју Врњачке Бање (2002. године), завршена средња школа је најчешћи вид образовања код оба пола (43% становника), на другом месту је основно образовање (23% углавном старијег слоја становништва), док је 12% (2.705) становништва општине са вишом и високом стручном спремом. Значајно је напоменути да је скоро 50% становништва општине на нивоу основног и нижег образовања, што неспорно захтева веће ангажовање на образовању становништва кроз доквалификацију, преквалификацију и програме перманентног образовања.

Иако је забележен тренд смањења броја неписмених у последњих 20 година и даље је присутан значајан проценат неписменог становништва (778 становника), посебно женског становништва (5,37% становништва старог 10 и више година). У 2012. години се бележи смањење броја неписменог становништва на 654 са 778, колико је било 2002. године. Иако је забележено смањење, још увек је висок проценат неписмености, поготово жена. Од укупног броја неписменог становништва, проценат женског неписменог становништва 2011. године износи 87,76%.

Становништво старо 15 и више година према школској спреми по попису из 2011. године





## 1.2. Незапосленост

На основу годишњих извештаја Националне службе за запошљавање уочава се да укупни показатељи тржишта рада, у односу на базну 2010. годину, имају позитиван смер кретања. Укупан број незапослених лица се смањило за 186, односно за 5,23%. Ако посматрамо удео жена, видимо да се ово смањење броја незапослених већим делом односи на жене и износи 109, односно за 5,67%. Уочљиво је да су промене у самој структури незапослених лица далеко израженије, него саме промене укупне незапослености у корист незапослених лица која први пут траже запослење, а без радног искуства. Наиме, 2010. године број лица која први пут траже посао износио је 1.853, док исти показатељ у 2015. години има вредност од свега 1.117, што представља разлику од 736 лица, односно 39,72%. Међутим, ово драстично смањење се делом прелило у раст броја незапослених лица која имају радно искуство, обзиром да је њихов број у 2010. години био 1.705, а да у 2015. години ова вредност износи 2.255, тако да разлика износи 550, односно повећање за 32,26%. Наведени резултати имају делом своје оправдање у реализацији програма и мера активне политике запошљавања које је локална самоуправа реализовала у посматраном периоду, пре свега, програм „стручне праксе“. Када ова два изведена податка ставимо у узајамни однос добијамо следећи рацио: 736:(736-550)=3,96:1. Овај податак можемо протумачити тако да на свака 4 незапослена лица без радног искуства, долази једно лице које се не појављује на евиденицији као незапослено лице са радним искуством, односно да је запослено.

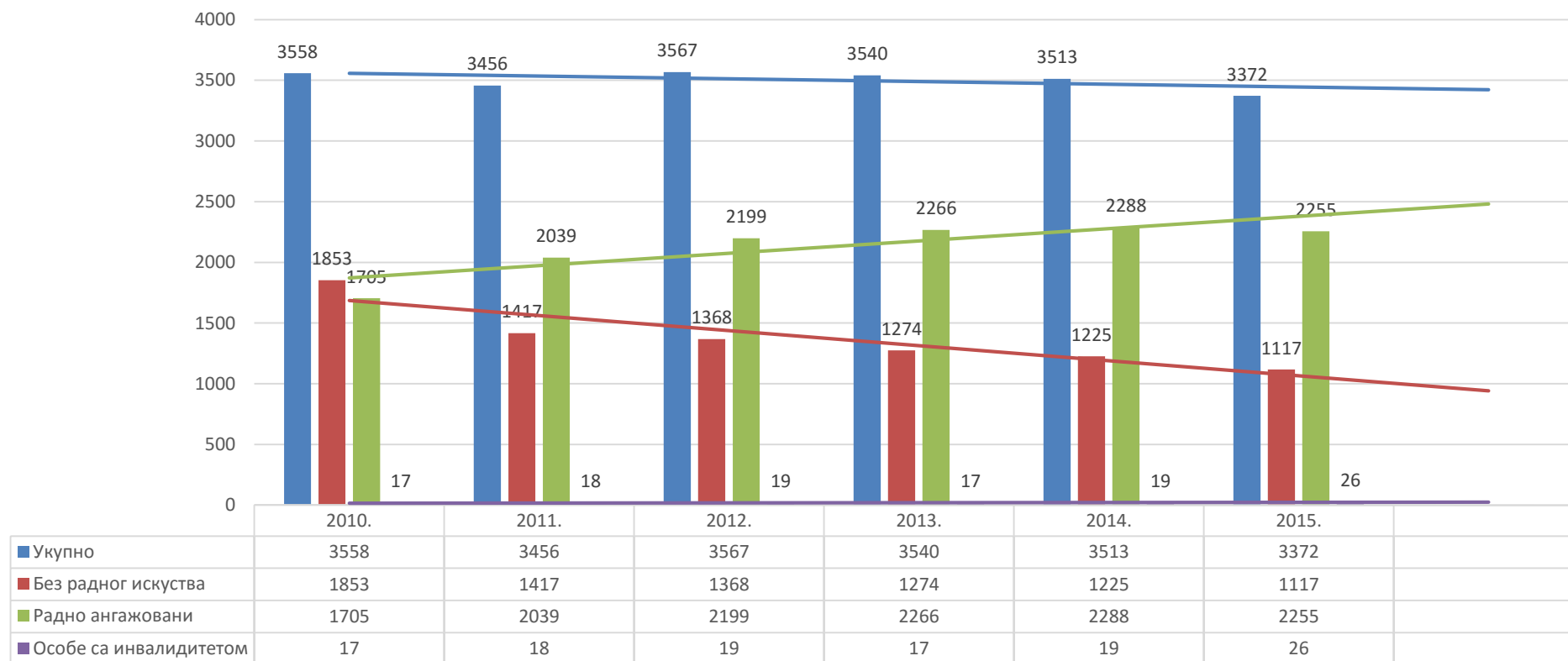
### 1.2.1. Структура незапослености према радном искуству, инвалидитету, држављанству и националности

Година	Незапослена лица		Претходно радно искуство				Особе са инвалидитетом		Држављанство								Националност	
			Први пут траже запослење / без радног искуства		Били у радном односу / радно ангажовани				Република Србија		Избеглице		Интерно расељена лица		Страни држављани		Роми	
	Укупно	Жене	Укупно	Жене	Укупно	Жене	Укупно	Жене	Укупно	Жене	Укупно	Жене	Укупно	Жене	Укупно	Жене	Укупно	Жене
2010.	3.558	1.923	1.853	990	1.705	933	17	5	3.537	1.914	13	4	7	4	1	1	106	52
2011.	3.456	1.829	1.417	800	2.039	1.029	18	4	3.362	1.782	12	4	81	42	1	1	93	44
2012.	3.567	1.894	1.368	764	2.199	1.130	19	6	3.463	1.847	13	3	91	44	0	0	99	49
2013.	3.540	1.878	1.274	703	2.266	1.175	17	4	3.433	1.830	12	4	94	43	1	1	134	67
2014.	3.513	1.843	1.225	659	2.288	1.184	19	9	3.407	1.799	11	4	94	39	1	1	141	70
2015. <sup>5</sup>	3.372	1.814	1.117	630	2.255	1.184	26	9	3.261	1.761	11	3	97	49	3	1	132	66

Извор: Годишњи извештаји НСЗ – Филијала Краљево – испостава Врњачка Бања

<sup>5</sup> Извештај НСЗ – Филијала Краљево – испостава Врњачка Бања закључно са 30.11.2015. године.

## Структура незапослености према радном искуству и инвалидитету



Наведени график илуструје и јасније приказује кретање посматраних показатеља са екстраполацијом тренда на 2016. годину, у случају да се примене исте мере и програми као и у ранијим периодима, у истом или сличном окружењу. Уочава се даљи благи позитиван смер кретања незапослености, као и изражени трендови смањења незапослених лица без радног искуства, на супрот повећања броја лица која су била радно ангажована и стекла радно искуство. Уочава се такође и раст броја особа са инвалидитетом на евиденцији НСЗ, што треба приписати њиховој појачаној инклузији.

## Структура незапослености према радном искуству и инвалидитетом (базни индекс: 2010=100)



Када претходне податке претворимо у график са базним индексима чија је база 2010=100, још се јасније уочавају наведене промене. Када говоримо о тренду смањења незапослених лица без радног искуства, на супрот повећања броја лица која су била радно ангажована и стекла радно искуство, наведено кретање се правда применом програма „Стручна пракса“ која је у наведеном периоду омогућила великом броју младих без радног искуства да исто стекну волонтирајући.

### 1.2.2. Структура незапослености према степену стручне спреме

Ако наведене укупне показатеље представимо кроз степен стручне спреме, уочава се благо смањење броја евидентираних незапослених лица са I, II и III степеном стручне спреме, насупрот благо повећања броја незапослених лица са IV, V, VI и VII. Оправдање у овој промени можемо пронаћи и у чињеници да један број лица постаје неактиван, као и да се у временима кризе млади чешће одлучују за наставак образовања као алтернативу тражењу запослења.

Година	Степен стручне спреме																			
	I		II		III		IV		V		VI-1		VI-2		VII-1		VII-2		VIII	
	Ук.	Жене	Ук.	Жене	Ук.	Жене	Ук.	Жене	Ук.	Жене	Ук.	Жене	Ук.	Жене	Ук.	Жене	Ук.	Жене	Ук.	Жене
2010.	1.132	619	153	104	993	449	917	553	51	13	116	73	17	12	179	100	-	-	-	-
2011.	977	508	156	102	973	401	907	559	48	11	119	74	60	44	214	128	2	2	-	-
2012.	951	475	159	99	960	410	989	616	48	10	129	79	89	59	239	143	3	3	-	-
2013.	951	474	160	104	936	409	984	596	48	10	114	65	93	59	252	159	2	2	-	-
2014.	917	451	163	104	935	392	960	582	46	11	107	63	114	67	267	170	4	3	-	-
2015. <sup>6</sup>	883	455	154	94	951	573	951	573	47	14	101	64	95	65	263	168	2	2	-	-

Извор: Годишњи извештаји НСЗ – Филијала Краљево – испостава Врњачка Бања

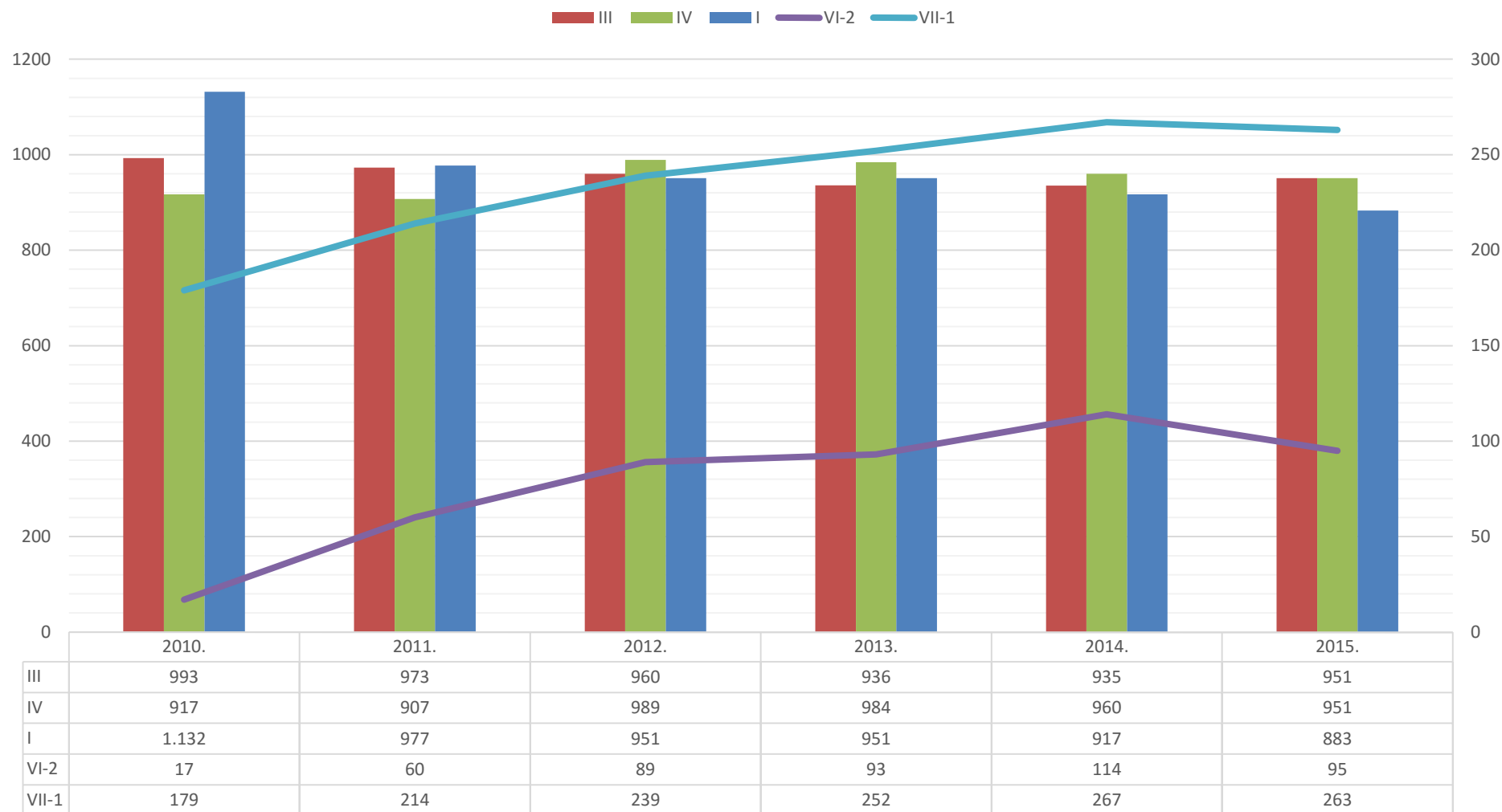
Када посматрамо структуру незапослености према степену стручне спреме, долазимо до јаснијег увида у саму структуру незапослености и нових закључака који нарушавају генералну слику да је дошло до смањења незапослености у посматраном периоду.

Наиме, занимљива осцилација се десила код нижих степена стручне спреме (у распону од I до II степена) где се број евидентираних незапослених лица смањило у односу на 2014. годину са 1.080 на 1.037 у 2015. години, односно за 43, или за 12,73%. Обзиром на то да наведени степен стручне спреме има најмању реалну могућност упошљавања, а да су у току Јавни радови који упошљавају управо ова лица, основано можемо закључити да је највећи број ових незапослених више не води као незапослено лице на евиденцији НСЗ услед ангажовања на јавним радовима.

Насупрот томе, када је реч о осталим степенима стручне спреме (у распону од IV до VIII степена), дошло је до кумулативног пораста броја евидентираних незапослених лица у односу на 2010. годину са 1.280 на 1.459 лица, односно за 179, или 12,27%.

<sup>6</sup> Извештај НСЗ – Филијала Краљево – испостава Врњачка Бања закључно са 30.11.2015. године.

Структура незапослености према степену стручне спреме



## 1.2.3. Структура незапослености према годинама старости

Година	Године старости																					
	15-19		20-24		25-29		30-34		35-39		40-44		45-49		50-54		55-59		60-64		65+	
	Ук.	Жене	Ук.	Жене	Ук.	Жене	Ук.	Жене	Ук.	Жене	Ук.	Жене	Ук.	Жене	Ук.	Жене	Ук.	Жене	Ук.	Жене	Ук.	Жене
2010.	97	44	366	172	421	241	434	253	384	243	405	236	427	225	413	236	413	211	175	52	23	10
2011.	94	42	325	166	431	245	442	252	383	217	418	235	413	219	390	203	419	205	141	45		
2012.	75	35	367	185	459	258	451	259	406	240	408	229	438	245	410	209	399	196	154	38		
2013.	78	44	404	190	439	243	431	247	380	230	413	243	405	232	435	232	390	192	165	25		
2014.	75	33	395	209	482	253	420	241	378	224	375	217	396	214	428	238	384	183	180	31		
2015. <sup>7</sup>	69	33	341	171	409	241	393	234	368	213	378	213	400	233	442	245	370	178	202	53		

Извор: Годишњи извештаји НСЗ – Филијала Краљево – испостава Врњачка Бања

У наведеној табели приказани су исти подаци, овај пут груписани према годинама старости. НСЗ посматра интервале од пет година, као што је приказано у табели. Обзиром да су промене сувише мале да би биле уочљиве у овако малим временским кластерима од по пет година, изведена је следећа табела која проширује кластере на интервале 15-29, 30-49 и 50-65 и више година.

## Структура незапослености према годинама старости – интегрални преглед

Година	Године старости					
	15-29		30-49		50-65+	
	Ук.	Жене	Ук.	Жене	Ук.	Жене
2010.	884	457	1.650	957	1.024	509
2011.	850	453	1.656	923	950	453
2012.	901	478	1.703	973	963	443
2013.	921	477	1.629	952	990	449
2014.	952	495	1.569	896	992	452
2015.	819	445	1.539	893	1014	476

Извор: Годишњи извештаји НСЗ – Филијала Краљево – испостава Врњачка Бања

<sup>7</sup> Извештај НСЗ – Филијала Краљево – испостава Врњачка Бања закључно са 30.11.2015. године.

Подаци овако груписани дају јаснију слику о кретању евидентиране незапослености. Наиме, уочљив је пад евидентираних незапослених лица која можемо сврстати у категорију „младих“. У апсолутном износу реч је о паду од 952 у 2014. години на 819, односно 138 лица. Такође имамо пад незапослености у категорији 30-49 година са 1.569 на 1.539, односно за 30. Са друге стране, имамо пораст незапослености у категорији 50-65+ година са 992 на 1014, односно за 22 лица.

Имајући у виду све напред наведене анализе, закључак је да примењене мере у 2015. године дају резултате, али их је потребно појачати новим, како би се остварило значајније смањење незапослености, поготово код најризичнијих група.

## 1.3. Запосленост у општини Врњачка Бања у периоду 2001. – 2014. године (годишњи просек)

2001.	Укупно	% жене	Запослени у предузећима, установама, задругама и др. организ.	Лица која самостално обављају делатност	Број запослених на 1000 становника	
					Укупно	Запослени у предузећима, установама, задругама и др. организ.
РЕПУБЛИКА СРБИЈА	1.904.477	43,2	1.555.035	349.442	246	201
Централна Србија	1.399.256	43,2	1.150.163	249.093	243	170
Рашки округ	64.641	43,3	46.393	18.248	206	148
Врњачка Бања	5.266	45,9	4.358	908	201	166
2002.	Укупно	% жене	Запослени у предузећима, установама, задругама и др. организ.	Лица која самостално обављају делатност	Број запослених на 1000 становника	
					Укупно	Запослени у предузећима, установама, задругама и др. организ.
РЕПУБЛИКА СРБИЈА	1.848.531	43,4	1.458.645	389.886	246	194
Централна Србија	1.354.633	43,6	1.076.409	278.224	248	197
Рашки округ	62.951	43,5	44.536	18.415	216	153
Врњачка Бања	7.113	50,8	4.269	2.844	268	161
2003.	Укупно	% жене	Запослени у предузећима, установама, задругама и др. организ.	Лица која самостално обављају делатност	Број запослених на 1000 становника	
					Укупно	Запослени у предузећима, установама, задругама и др. организ.
РЕПУБЛИКА СРБИЈА	1.813.570	43,9	1.383.807	429.763	241	184
Централна Србија	1.331.329	44,1	1.022.280	309.049	243	187
Рашки округ	62.632	42,8	41.250	21.382	214	141
Врњачка Бања	7.539	50,2	4.443	3.096	282	166



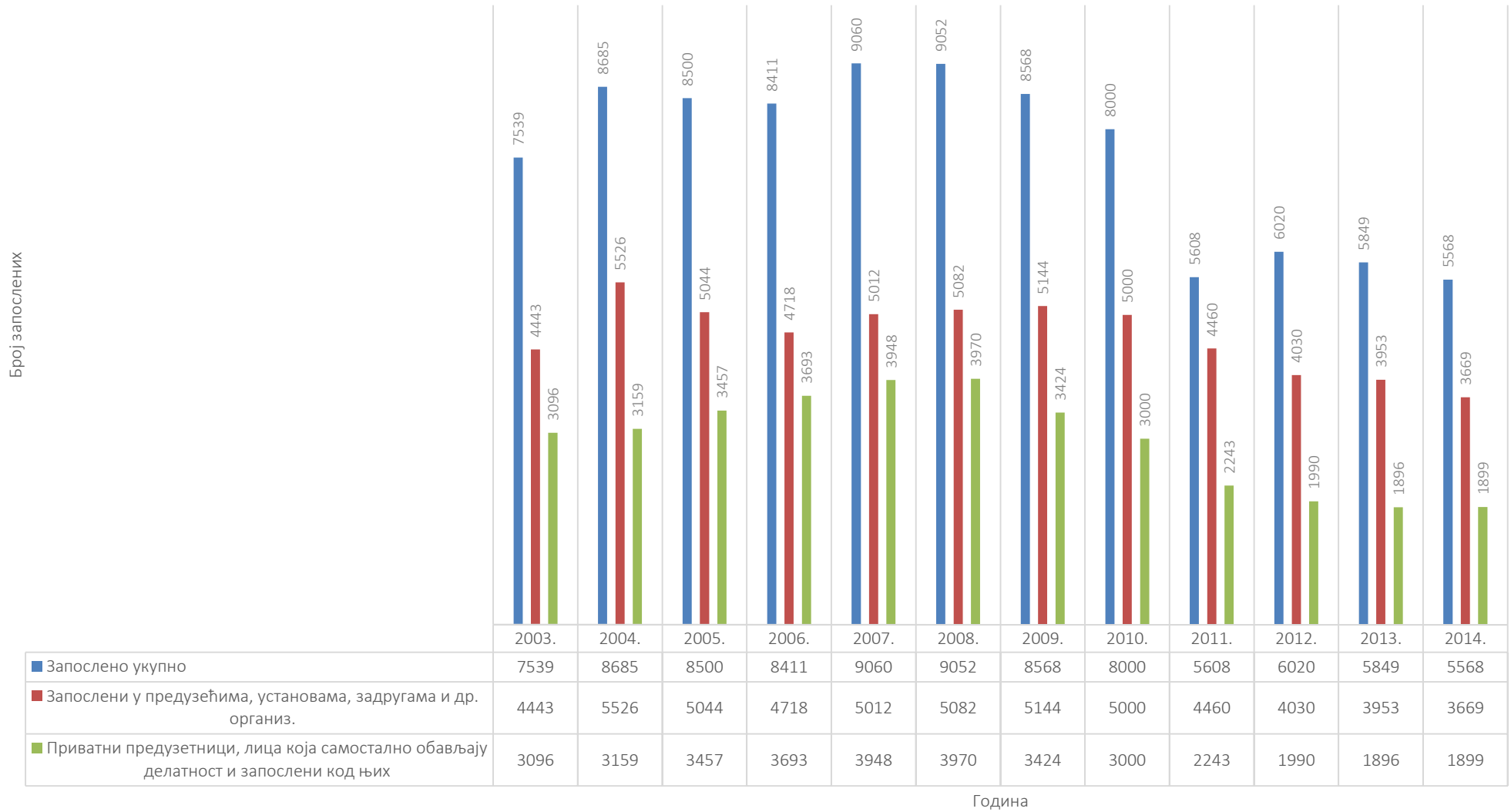
2004.	Укупно	% жене	Запослени у предузећима, установама, задругама и др. организ.	Приватни предузетници, лица која самостално обављају делатност и запослени код њих	Број запослених на 1000 становника	
					Укупно	Запослени у предузећима, установама, задругама и др. организ.
РЕПУБЛИКА СРБИЈА	2.050.854	43,4	1.580.140	470.714	275	212
Централна Србија	1.513.708	43,6	1.172.658	341.050	278	216
Рашки округ	69.331	41,3	45573	23.758	236	155
Врњачка Бања	8.685	48,3	5526	3.159	327	208
2005.	Укупно	% жене	Запослени у предузећима, установама, задругама и др. организ.	Приватни предузетници, лица која самостално обављају делатност и запослени код њих	Број запослених на 1000 становника	
					Укупно	Запослени у предузећима, установама, задругама и др. организ.
РЕПУБЛИКА СРБИЈА	2.068.964	43,5	1.546.471	522.493	278	208
Централна Србија	1.524.198	43,8	1.145.723	378.475	281	211
Рашки округ	70.875	41,5	44.492	26.383	240	151
Врњачка Бања	8.500	46,3	5.044	3.457	320	190
2006.	Укупно	% жене	Запослени у предузећима, установама, задругама и др. организ.	Приватни предузетници, лица која самостално обављају делатност и запослени код њих	Број запослених на 1000 становника	
					Укупно	Запослени у предузећима, установама, задругама и др. организ.
РЕПУБЛИКА СРБИЈА	2.025.627	43,1	1.471.150	553.877	274	199
Централна Србија	1.497.531	43,2	1.090.808	406.723	277	202
Рашки округ	70.854	41,1	43.234	27.621	239	146
Врњачка Бања	8.411	43,1	4.718	3.693	318	178

Година	Укупно	% жене	Запослени у предузећима, установама, задругама и др. организ.	Приватни предузетници, лица која самостално обављају делатност и запослени код њих	Број запослених на 1000 становника	
					Укупно	Запослени у предузећима, установама, задругама и др. организ.
2007.						
РЕПУБЛИКА СРБИЈА	2.002.344	43,4	1.432.851	569.494	271	194
Централна Србија	1.472.954	43,4	1.059.091	413.863	273	196
Рашки округ	72.331	40,5	43.087	29.244	243	145
Врњачка Бања	9.060	43,8	5.112	3.948	342	193
2008.						
РЕПУБЛИКА СРБИЈА	1.999.476	43,7	1.428.457	571.019	272	194
Централна Србија	1.466.133	43,8	1.052.529	413.604	273	196
Рашки округ	70.729	41,0	41.810	28.919	237	140
Врњачка Бања	9.052	43,7	5.082	3.970	342	192
2009.						
РЕПУБЛИКА СРБИЈА	1.889.085	44,3	1.396.792	492.293	258	191
Централна Србија	1.391.175	44,5	1.034.443	356.732	260	193
Рашки округ	65.556	41,7	40.623	24.943	219	136
Врњачка Бања	8.568	42,6	5.144	3.424	324	194
2010.						
	Укупно	% жене			Број запослених на 1000 становника	

			Запослени у предузећима, установама, задругама и др. организ.	Приватни предузетници, лица која самостално обављају делатност и запослени код њих	Укупно	Запослени у предузећима, установама, задругама и др. организ.
РЕПУБЛИКА СРБИЈА	1.796.000	44,8	1.355.000	441.000	246	186
Централна Србија	-	-	-	-	-	-
Рашки округ	60.000	40,2	39.000	21.000	200	130
Врњачка Бања	8.000	41,7	5.000	3.000	289	183
2011.	Укупно	% жене	Запослени у предузећима, установама, задругама и др. организ.	Приватни предузетници, лица која самостално обављају делатност и запослени код њих	Број запослених на 1000 становника	
					Укупно	Запослени у предузећима, установама, задругама и др. организ.
РЕПУБЛИКА СРБИЈА	1.746.138	45,9	1.342.892	403.246	2414	185
Централна Србија	-	-	-	-	-	-
Рашки округ	5.608	43,2	38.094	17.986	187	127
Врњачка Бања	6.703	46,3	4460	2243	255	170
2012.	Укупно	% жене	Запослени у предузећима, установама, задругама и др. организ.	Приватни предузетници, лица која самостално обављају делатност и запослени код њих	Број запослених на 1000 становника	
					Укупно	Запослени у предузећима, установама, задругама и др. организ.
РЕПУБЛИКА СРБИЈА	1.727.048	48,1	1.341.114	385.934	240	186
Централна Србија	-	-	-	-	-	-
Рашки округ	54.277	43,4	37,458	16.819	196	121
Врњачка Бања	6.020	47,9	4030	1990	220	147
2013.	Укупно	% жене	Запослени у предузећима, установама,	Приватни предузетници, лица која самостално	Број запослених на 1000 становника	
					Укупно	Запослени у предузећима,

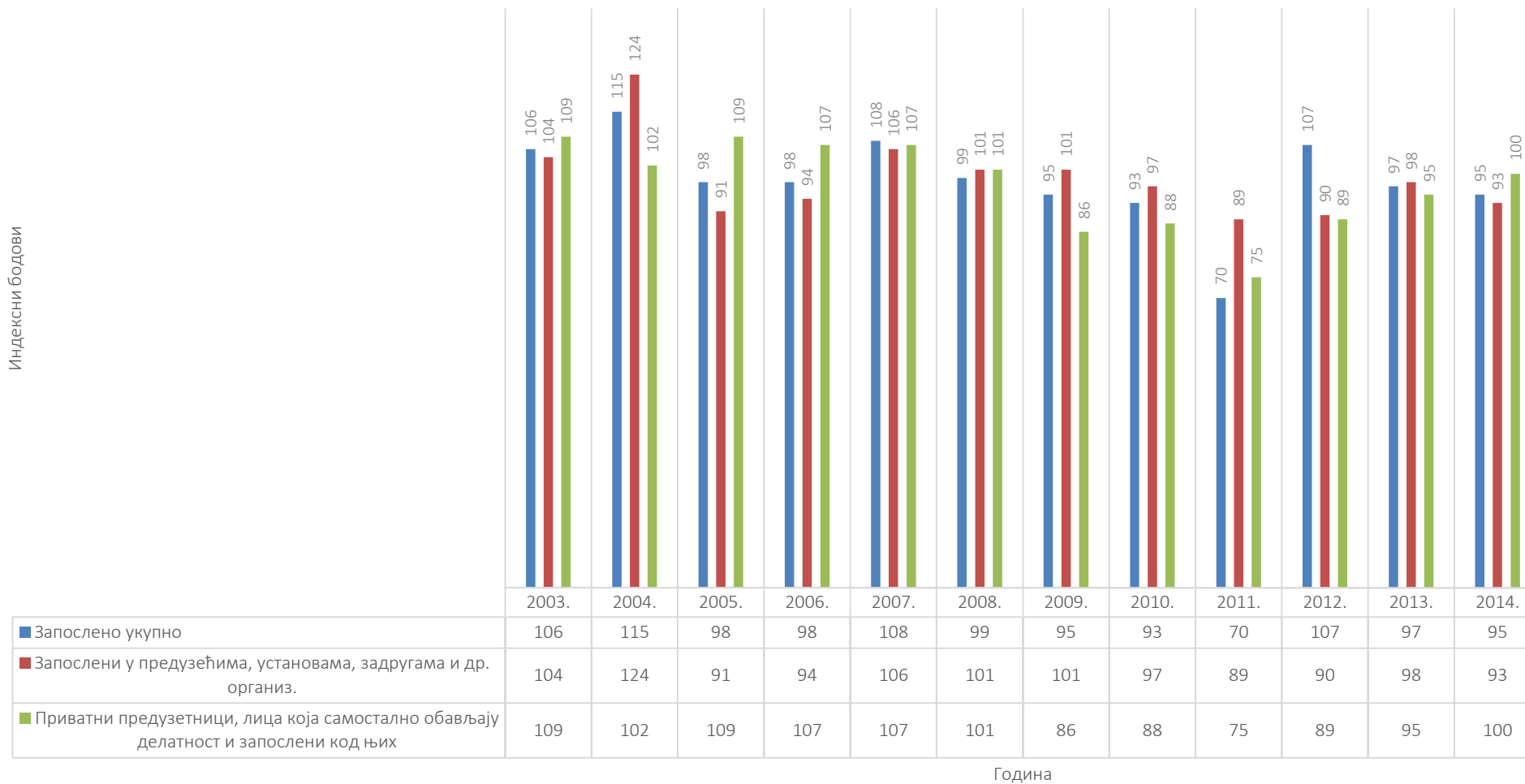
			задругама и др. организ.	обављају делатност и запослени код њих		установама, задругама и др. организ.
РЕПУБЛИКА СРБИЈА	1.715.163	46,2	1.338.082	377.081	239	187
Централна Србија	-	-	-	-	-	-
Рашки округ	-	-	-	-	-	-
Врњачка Бања	5.849	48,2	3.953	1.896	216	146
2014.	Укупно	% жене	Запослени у правним лицима (привредна друштва, предузећа, установе, задруге и друге организације)	Приватни предузетници (лица која самостално обављају делатност) и запослени код њих	Број запослених на 1000 становника	
					Укупно	запослени у правним лицима (привредна друштва, предузећа, установе, задруге и друге организације)
РЕПУБЛИКА СРБИЈА	1.697.686	47,0	1.323.831	373855	238	186
Централна Србија	-	-	-	-	-	-
Рашки округ	-	-	-	-	-	-
Врњачка Бања	5.568	48,5	3.669	1.899	207	136

Запослени у општини Врњачка Бања, 2003. – 2014. (Годишњи просек)



Ланчани индекс (2001. = 100, условно) - запослени у општини Врњачка Бања, 2001. - 2014. године

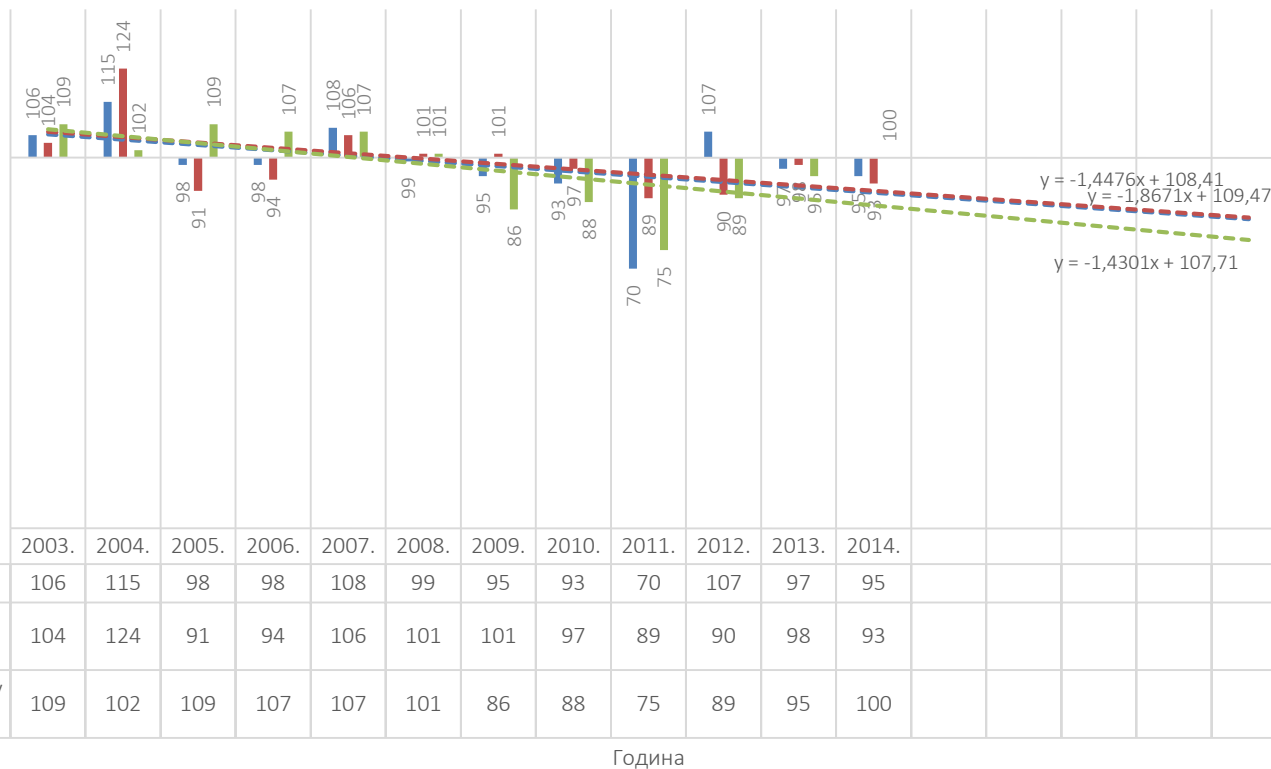
- Запослено укупно
- Запослени у предузећима, установама, задругама и др. организ.
- Приватни предузетници, лица која самостално обављају делатност и запослени код њих



Екстраполација линеарног тренда кретања ланчаних индекса до 2019.

- Запослено укупно
- Запослени у предузећима, установама, задругама и др. организ.
- Приватни предузетници, лица која самостално обављају делатност и запослени код њих
- - - Тренд - Запослено укупно
- - - Тренд - Државни и друштвени сектор
- - - Тренд - Приватни сектор

Индексни бодови



<span style="color: blue;">■</span> Запослено укупно	106	115	98	98	108	99	95	93	70	107	97	95
<span style="color: red;">■</span> Запослени у предузећима, установама, задругама и др. организ.	104	124	91	94	106	101	101	97	89	90	98	93
<span style="color: green;">■</span> Приватни предузетници, лица која самостално обављају делатност и запослени код њих	109	102	109	107	107	101	86	88	75	89	95	100

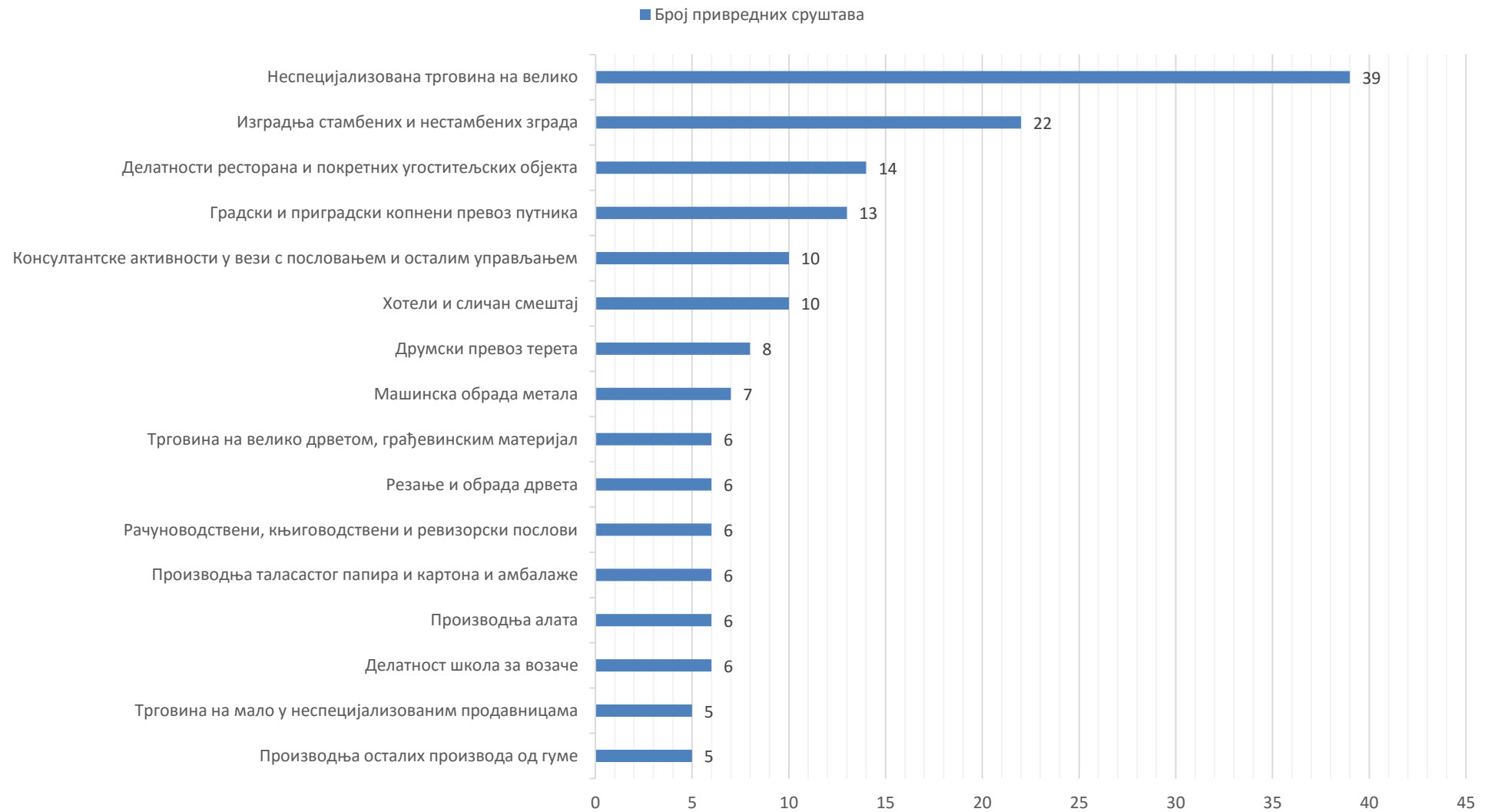
## 1.4. Структура привреде

**Сектори у којима постоји регистровано 10 и више предузетника, стање на дан 16.12.2014. год.  
(Извор: Агенција за привредне регистре)**





**Сектори у којима постоји регистровано 10 и више привредних друштава, стање на дан 16.12.2014. год.  
(Извор: Агенција за привредне регистре)**



## 2. SWOT АНАЛИЗА НИВОА РИЗИКА НА ТРЖИШТУ РАДА

Као квалитативна допуна статистичкој анализи користи се техника SWOT анализе (SWOT је акроним енглеских речи: strenghts – снаге, weaknesses – слабости, opportunities – шансе, threats – опасности).<sup>8</sup>

По овом моделу, све прикупљене информације о стању на тржишту рада и перспективама у интерном и екстерном економском и социјалном окружењу класификују се у оквиру четири категорије: снаге, слабости, шансе и опасности. Анализа служи за откривање унутрашњих и спољних фактора који имају позитивни или негативни утицај на остварење циља – повећање запошљавања. Анализа унутрашњих фактора подразумева њихову класификацију на снаге и слабости које смо препознали код себе (јединица посматрања). Анализа екстерних фактора подразумева њихову класификацију на шансе или опасности које долазе, односно прете из окружења у којем јединица посматрања постоји и послује.

Циљ примене SWOT анализе, осим јасног сагледавања ситуације, јесте и да се повежу интерне карактеристике локалне средине и утицаји који долазе из њеног окружења. Снаге би требало усмерити на искоришћавање шанси или минимизирање опасности. С друге стране, откривене слабости потребно је минимизирати како би се искористиле шансе или предупредиле опасности које долазе из окружења. Модел за SWOT анализу нивоа ризика на тржишту рада је посебно разрађена матрица намењена анализи ситуације у вези са проблемом незапослености са којим се суочава локална заједница. Циљ попуњавања ове матрице јесте да укаже на постојање снага, слабости, шанси и опасности по повећање запослености или одржавање стања високе незапослености у локалној заједници.

Могуће су четири алтернативне стратегије:

1. повезивање снага и шанси, тако што ћете препознате снаге употребити како бисте искористили очекиване шансе (S-O стратегија);
2. повезивање снага и опасности, тако што ћете препознате снаге употребити како бисте умањили опасности које вам прете из окружења (S-T стратегија);
3. повезивање слабости и шанси, тако што ћете препознате слабости настојати да поправите како бисте искористили потенцијалне шансе (W-O); и
4. повезивање слабости и опасности, тако што ћете препознате слабости настојати да исправите како бисте спремно дочекали могућа нежељена дешавања у окружењу (W-T).

<sup>8</sup> Преузето из пројекта Мапа тржишта рада Србије, новембар 2005. године

ИНТЕРНИ ФАКТОРИ <sup>9</sup>	
S - Снаге	W - Слабости
<ul style="list-style-type: none"> <li>– Регионални туристички центар</li> <li>– Спремност запослених да траже запослење</li> <li>– Постојање квалификоване радне снаге</li> <li>– Израђена стратегија Одрживог развоја општине Врњачка Бања 2013-2023.</li> <li>– Могућности за brownfield инвестиције</li> <li>– Делимично комунално опремљене индустријске зоне</li> <li>– Постојање природних ресурса који нису искоришћени</li> <li>– Плодно земљиште, шумски комплекси, водени потенцијал, природне лепоте</li> <li>– Потенцијал за бављење органском производњом</li> <li>– Развијен банкарски сектор</li> <li>– Формиран Локални савет за запошљавање</li> <li>– Стварање повољног пословног окружења</li> <li>– Ревитализација неуспешно приватизованих предузећа</li> </ul>	<ul style="list-style-type: none"> <li>– Висок удео услужног сектора и сектора трговине са израженом сезоналношћу</li> <li>– Нерешено питање неуспелих приватизација</li> <li>– Финансијска криза јавних предузећа</li> <li>– Просечна старост становништва износи 43,5 године то је више од 5 година више од просечне старости Рашке области где износи 38,3 године</li> <li>– Чак 58% незапослених на евиденцији НСЗ имају I, II, или III ССС</li> <li>– Општа тенденција непоштовања уговора о раду, гарантоване цене рада и др.</li> <li>– Лоша приватизација</li> <li>– Не спроведена реформа закона, прописа и процедура</li> <li>– Дугогодишње не улагање у инвестиционо одржавање постојећих туристичких садржаја и не подизање нивоа туристичке понуде увођењем нових туристичких производа</li> <li>– Одсуство системског приступа приликом претакања нових идеја у реализоване пројекте</li> </ul>
ЕКСТЕРНИ ФАКТОРИ	
O - Шансе	T - Опасности
<ul style="list-style-type: none"> <li>– Развијена саобраћајна инфраструктура</li> <li>– Геотермални извори енергије, биомаса (обновљиви извори енергије)</li> <li>– Иновативне идеје за нове пословне активности</li> <li>– Потенцијали за унапређење туризма и угоститељства</li> <li>– Увођење стандарда квалитета</li> <li>– Развој индустријских/прерађивачких капацитета на бази пољопривреде</li> </ul>	<ul style="list-style-type: none"> <li>– Пад квалитета живота</li> <li>– Слабљење привредне активности</li> <li>– Одлив младих</li> <li>– Смањење броја радних места услед неуспелих приватизација, стечаја, гашења правних лица и смањења привредних активности</li> <li>– Конкуренција у основним привредним гранама</li> </ul>

<sup>9</sup> Драгана Љајић, Светлана Михајловић-Бошњаковић, **Приручник за рад Локалних савета за запошљавање**, Кикинда, 2011. године

<ul style="list-style-type: none"> <li>– Прилив нових директних инвестиција и развој постојећих</li> <li>– Модернизација пољопривреде</li> <li>– Проширење пољопривреде производње</li> <li>– Узгој нових култура, органски узгој постојећих</li> <li>– Учествовање у програмима прекограничне сарадње (IPA фондови)</li> <li>– Регионално повезивање</li> <li>– Раст животног стандарда</li> <li>– Развој МСП</li> <li>– Отварање нових радних места</li> <li>– Изградња и унапређење инфраструктуре</li> <li>– Стварање повољног привредног амбијента</li> </ul>	<ul style="list-style-type: none"> <li>– Економска криза</li> <li>– Велико учешће младих и лица из категорије теже запошљивих у укупном броју незапослених</li> </ul>
--	---

Опредељење Локалног акционог плана за запошљавање општине Врњачка Бања за 2016. годину је:

- Комбинована стратегија **SO (max- max) - WO (min-max)**
  - **SO (max- max)** засновано на максималном искоришћавању снага Општине под повољним околностима тј. шансама које нуди окружење.
    - Потребно је ставити у функцију све природне и људске ресурсе са којима Врњачка Бања располаже (постојање квалификоване радне снаге; плодно земљиште, шумски комплекси, водени потенцијал, природне лепоте; могућности за brownfield инвестиције и др.) како би се максимизирала корист од имплементације националних стратешких докумената у овој области.
  - **WO (min-max)** којом се минимизирају слабости, а максимизирају погодности (шансе). Циљ је да се повољни фактори окружења искористе ради превазилажења унутрашњих слабости.
    - Потребно је максимизирати корист од имплементације националних стратешких докумената у овој области, у циљу решавања питања неуспелих приватизација, финансијске кризе јавних предузећа, неповољне образовне структуре незапослених и др.

### III ПРИОРИТЕТИ И ЦИЉЕВИ ЗА РЕАЛИЗАЦИЈУ ЛАПЗ 2016.

#### 1. ЦИЉЕВИ И ПРИОРИТЕТИ НАЦИОНАЛНОГ АКЦИОНОГ ПЛАНА ЗА ЗАПОШЉАВАЊЕ ЗА 2016. ГОДИНУ

Подршка успостављању ефикасног, стабилног и одрживог тренда раста запослености до краја 2020. године, уз усклађивање политике запошљавања и институција тржишта рада са тековинама Европске уније (ЕУ), што представља основни циљ политике запошљавања, пружиће се кроз остваривање појединачних циљева политике запошљавања у 2015. години који су усмерени на:

- I Побољшање услова на тржишту рада и унапређење институција тржишта рада,
- II Подстицање запошљавања и социјалног укључивања теже запошљивих лица и подршку регионалној и локалној политици запошљавања,
- III Унапређење квалитета радне снаге и улагање у људски капитал.

На одређивање конкретних приоритета за деловање у оквиру овако дефинисаних циљева утичу многобројни фактори, од којих су најзначајнији:

- стање на тржишту рада на основу показатеља Анкете о радној снази,
- идентификовани кључни изазови и препреке на странама тражње за радом и понуде рада,
- друге информације о текућим и очекиваним кретањима на тржишту рада које потичу од Националне службе за запошљавање, Републичког завода за статистику, домаћих и међународних организација и научних института који прате тржиште рада и политику запошљавања у Републици Србији,
- нови институционални оквир који се успоставља кроз примену реформског пакета Владе и његове очекиване импликације на трендове и структуре на тржишту рада.

## 2. ПРИОРИТЕТИ И ЦИЉЕВИ ЛОКАЛНОГ АКЦИОНОГ ПЛАНА ЗА ЗАПОШЉАВАЊЕ ЗА 2016. ГОДИНУ

ПРИОРИТЕТИ <sup>10</sup>		
1.	2.	3.
Повећање запослености на територији општине (COP 1.1.)	Социјална инклузија (COP 3.1., 3.2., 3.4., 3.5., 3.6.)	Улагање у људски капитал (COP 4.1., 4.2., 4.3.)
ЦИЉЕВИ		
1.1.	2.1.	3.1.
Одрживо повећање запослености, нарочито у приватном сектору	Подстакнута запошљивост и запошљавање теже упосливих лица (жене, Роми, ОСИ и дугорочно незапослених лица)	Подршка даљој реформи система средњег стручног образовања, унапређењу система образовања одраслих и успостављању система кратких обука на тржишту рада
1.2	2.2.	3.2.
Створени услови за запошљавање младих	Психосоцијална подршка у процесу запошљавања осетљивих категорија незапослених лица	Ојачани материјално-технички и људски ресурси факултета, средњих стручних школа, НВО сектора и других испоручилаца обуке у погледу одговора на потребе тржишта рада
1.3	2.3	3.3.
Оснажена улога Локалног савета за запошљавање	Дизајниране и унапређене мере социјалне заштите које подржавају активне мере запошљавања	Оснажено каријерно вођење и саветовање и практична настава у средњим школама и факултетима
1.4		
Смањена сива економија		
1.5		
Упошљени вишкови запослених		

<sup>10</sup> Приоритети Локалног акционог плана су у сагласности са Стратегијом одрживог развоја општине Врњачка Бања 2013-2023. године

### 3. ПРОГРАМИ И МЕРЕ АКТИВНЕ ПОЛИТИКЕ ЗАПОШЉАВАЊА

#### 3.1. Програм „Локални економски развој“ и мере у оквиру програма Стратегије одрживог развоја општине Врњачка Бања 2013-2023. године

<b>ПРОГРАМ</b>	<b>ЛОКАЛНИ ЕКОНОМСКИ РАЗВОЈ</b>
<b>Шифра</b>	1501
<b>Сектор</b>	Економска и развојна политика
<b>Сврха</b>	Обезбеђивање стимулативног оквира за пословање и адекватног привредног амбијента за привлачење инвестиција
<b>Шифра</b>	<b>Назив програмске активности</b>
0001	Подршка постојећој привреди
0002	Унапређење привредног амбијента
0003	Подстицаји за развој предузетништва
0004	Одржавање економске инфраструктуре
0005	Финансијска подршка локалном економском развоју

ПРИОРИТЕТ 1. ПОВЕЋАЊЕ ЗАПОСЛЕНОСТИ НА ТЕРИТОРИЈИ ОПШТИНЕ (СОР 1.1.)								
Циљ 1.1. Одрживо повећање запослености, нарочито у приватном сектору								
Бр. мере	Прог. активност	Мера	Носиоци активности	Финансијска средства	Извор финансирања	Индикатори исхода		
						Индикатор	Циљна вредност	Верификација
1.	ПА 0001 ПА 0003	Субвенције послодавцима за отварање нових радних места	ЈЛС ЛСЗ ЛЕР НСЗ	300.000,00	Буџет ЈЛС	Број запослених на новоотвореним радним местима за које послодавац добија субвенције	30 запослених на новоотвореним радним местима	База података ЛЕР-а о додељеним субвенцијама
2.	ПА 0001	Оснивање Клуба привредника	ЈЛС Привредни савет ЛЕР Привредници Предузетници	-	Буџет ЈЛС Привредници Предузетници	Основан Клуб привредника	ДА	АПР
3.	ПА 0003	Унапређење услова за рад Клуба привредника	ЈЛС Привредници Предузетници Агенције за обуку РРА	-	Буџет ЈЛС Привредници Предузетници РРА	Број чланова Клуба	50 чланова	Евиденција Клуба привредника
						Број реализованих активности	5 активности	Привредни портал Врњачке Бање
4.	ПА 0005	Субвенције за samozapošljavanje	ЈЛС ЛСЗ НСЗ	-	Буџет ЈЛС Буџет РС	Број ново запослених	10	Евиденција НСЗ
5.	ПА 0001	Формирање кластера	Привредни савет ЛЕР Клуб привредника	-	Пројекти Буџет ЈЛС Буџет РС	Број основаних кластера	1	База података Клуба привредника
6.	ПА 0002	Маркетинг и промоција инвестиционих потенцијала	ЈЛС ЛЕР СИЕРА РРА	-	Буџет ЈЛС	Број контактираних и заинтересованих инвеститора	10	База података ЛЕР, СИЕРА, РРА
						Број нових инвестиција	1	Пословни портал Врњачке Бање
						Процент буџета који се одваја за промоцију инвестиционих потенцијала општине	0,1%	Одлука о буџету



Циљ 1.2. Створени услови за запошљавање младих								
Бр. мере	Прог. активност	Мера	Носиоци активности	Финансијска средства	Извор финансирања	Индикатори исхода		
						Индикатор	Циљна вредност	Верификација
7.	ПА 0005	Стручно оспособљавање лица без радног искуства за стечени степен образовања	ЈЛС ЛСЗ НСЗ	7.000.000,00 <sup>11</sup> 2.460.000,00	Буџет ЈЛС	Број реализованих професионалних радних пракси уз финансијску подршку локалне самоуправе.	15 приправника волонтера са радним искуством	Евиденција НСЗ
8.	ПА 0005	Програм стручне праксе код приватног послодавца	ЈЛС ЛСЗ НСЗ	-	Буџет ЈЛС Буџет РС	Број реализованих стручних пракси код приватног послодавца	10 стручних пракси	Евиденција НСЗ
9.	ПА 0005	Програм стицања практичних знања	ЈЛС ЛСЗ НСЗ	-	Буџет ЈЛС Буџет РС	Број корисника	10 корисника	Евиденција НСЗ
10.	ПА 0005	Развој предузетничког духа код младих	ЈЛС ЛСЗ КЗМ ЛЕР НСЗ Клуб привредника	-	Пројекти Буџет ЈЛС Буџет РС	Број младих који су укључени у програм	10	База података КЗМ
						Број младих који је покренуо сопствени бизнис	2	АПР
11.	ПА 0005	Стварање Фонда за развој предузетништва младих	ЈЛС Привредни савет ЛСЗ КЗМ ЛЕР НСЗ Клуб привредника	-	Пројекти Буџет ЈЛС Буџет РС	Формиран Фонд	ДА	Сл. лист општине Врњачка Бања
Циљ 1.3. Оснажена улога Локалног савета за запошљавање								
Бр. мере	Прог. активност	Мера	Носиоци активности	Финансијска средства	Извор финансирања	Индикатори исхода		
						Индикатор	Циљна вредност	Верификација
12.	ПА 0003	Одрживо оснаживање Локалног савета за запошљавање	ЈЛС ЛСЗ ЛЕР НСЗ	-	Пројекти	Број одржаних састанака	4 састанка	Записници ЛСЗ
						Број реализованих закључака	4 реализована закључка	Записници ОВ Сл. листови

<sup>11</sup> Пренете обавезе из 2015. године

Циљ 1.4. Смањена сива економија								
Бр. мере	Прог. активност	Мера	Носиоци активности	Финансијска средства	Извор финансирања	Индикатори исхода		
						Индикатор	Циљна вредност	Верификација
13.	ПА 0002	Формирање бизнис инкубатора	ЈЛС ЛЕР	-	Пројекти Буџет ЈЛС Буџет РС	Формиран бизнис инкубатор	ДА	Привредни портал Врњачке Бање
						Број предузећа у инкубатору	3	Евиденција Бизнис инкубатора
Циљ 1.5. Упошљени вишкови запослених								
Бр. мере	Прог. активност	Мера	Носиоци активности	Финансијска средства	Извор финансирања	Индикатори исхода		
						Индикатор	Циљна вредност	Верификација
14.	ПА 0002	Превенција незапослености	НСЗ ЈЛС ЛЕР	-	Пројекти Буџет ЈЛС Буџет РС	Састанци руководства фири у потреби са тимом за превенцију вишкова	-	Евиденција НСЗ
							-	
15.	ПА 0002	Клуб за тражење посла	НСЗ ЈЛС ЛЕР	-	Пројекти Буџет ЈЛС Буџет РС	Број спроведених обука	4	Евиденција НСЗ
						Број полазника који су успешно завршили обуку	60	Евиденција НСЗ
16.	ПА 0002	Радионица за стицање вештина за поновно запошљавање након губитка посла	НСЗ ЈЛС ЛЕР	-	Пројекти Буџет ЈЛС Буџет РС	Број спроведених обука	4	Евиденција НСЗ
						Број полазника који су успешно завршили обуку	60	
17.	ПА 0003	Обука за развој предузетништва	НСЗ ЈЛС ЛЕР	-	Пројекти Буџет ЈЛС Буџет РС	Број спроведених обука	1	Евиденција НСЗ
						Број полазника који су успешно завршили обуку	30	
18.	ПА 0002	Обука за активно тражење посла (АТП-1)	НСЗ ЈЛС ЛЕР	-	Пројекти Буџет ЈЛС Буџет РС	Број спроведених обука	4	Евиденција НСЗ
						Број полазника који су успешно завршили обуку	60	

19.	COP 3.6.	Субвенције за запошљавање технолошких вишкова	ЈЛС ЛЕР НСЗ	-	Пројекти Буџет ЈЛС Буџет РС	Број корисника субвенције	10	Евиденција корисника НСЗ
-----	----------	---	-------------------	---	-----------------------------------	---------------------------	----	-----------------------------

### 3.2. Програм социјалне инклузије

ПРИОРИТЕТ 2. СОЦИЈАЛНА ИНКЛУЗИЈА (COP 3.1., 3.2., 3.4., 3.5., 3.6.)								
Циљ 2.1. Подстакнута запошљивост и запошљавање теже упосливих лица (жене, Роми, ОСИ, дугорочно незапослених лица и корисника НСП <sup>12</sup> )								
Бр. мере	Веза са COP	Мера	Носиоци активности	Финансијска средства	Извор финансирања	Индикатори исхода		
						Индикатор	Циљна вредност	Верификација
20.	COP 3.6.	Запошљавање путем јавних радова	ЈЛС ЛЕР НСЗ ЦСР	2.550.000,00	Буџет РС Буџет ЈЛС	Број ангажованих лица из категорије теже упосливих	25	Одлука НСЗ о одобрењу ЈР
21.	COP 3.6.	Јавни радови за особе са инвалидитетом	ЈЛС ЛЕР НСЗ СУПОСИ	-	Буџет РС Буџет ЈЛС	Број ангажованих особа са инвалидитетом	10	Одлука НСЗ о одобрењу ЈР ОСИ
22.	COP 3.6.	Испитивање могућности оснивања Предузећа за професионалну рехабилитацију и запошљавање особа са инвалидитетом од стране Општине Врњачка Бања	ЈЛС ЛЕР НСЗ СУПОСИ	-	Буџет фонд за професионалну рехабилитацију и запош. ОСИ	Формирање радне групе	ДА	Решење о формирању
						Израђен елаборат о могућности оснивања редузећа		Општински сајт Архива
23.	COP 3.6.	Субвенције за запошљавање незапослених лица из категорије теже запошљивих	ЦСР ЈЛС ЛЕР НСЗ СУПОСИ	-	Буџет РС	Број корисника субвенције	10	Евиденција корисника НСЗ
24.	COP 3.6.	Протокол о мерама социјалне укључености	ЦСР ЈП ЈЛС НСЗ УТШ Дом здравља	-	Буџет ЈЛС	Потписани протоколи ДА/НЕ	ДА	Општински сајт Архива потписника
25.	COP 3.6.	Добровољно радно ангажовање	ЦСР ЈЛС НСЗ	-	Буџет ЈЛС Привредници Предузетници	Број радно ангажованих	70	Евиденција ЦСР Евиденција НСЗ

<sup>12</sup> Новчана социјална помоћ Центра за социјални рад

26.	СОР 3.6.	Запошљавање теже запошљивих лица кроз суфинансирање програма/мера АПЗ из буџета РС	ЈЛС НСЗ	1.500.000,00	Буџет ЈЛС	Број корисника	25	Евиденција НСЗ
-----	----------	--	------------	--------------	-----------	----------------	----	----------------

### 3.3. Програм преквалификације, доквалификације и специјализације

#### ПРИОРИТЕТ 3. УЛАГАЊЕ У ЉУДСКИ КАПИТАЛ (СОР 4.1., 4.2., 4.3.)

#### Циљ 3.1. Подршка даљој реформи система средњег стручног образовања, унапређење система образовања одраслих и успостављање система кратких обука на тржишту рада

Бр. мере	Веза са СОР	Мера	Носиоци активности	Финансијска средства	Извор финансирања	Индикатори исхода			
						Индикатор	Циљна вредност	Верификација	
27.	СОР 4.3.2.	Преквалификација					Туристички техничар	5	Конкурс УТШ Резултати конкурса
							Угоститељски техничар	5	
							Кулинарски техничар	5	
							Конобар	10	
							Кувар	10	
							Посластичар	10	
28.	СОР 4.3.2.	Доквалификација	УТШ Ресорно министарство за просвету	-	Буџет РС	Број уписаних полазника	Туристички техничар	15	
							Угоститељски техничар	15	
							Кулинарски техничар	20	
29.	СОР 4.3.2.	Специјализација					Конобар специјалиста	10	
							Кувар специјалиста	10	
							Посластичар специјалиста	10	
							Туристички организатор	10	

## 3.4. Програми и мере Локалног акционог плана за младе 2015-2019. за 2016. годину

ПРИОРИТЕТ 3. Развијени и очувани људски ресурси ( COP 3.1. )								
Циљ 2.6. Подстицај запошљавања младих								
Бр. мере	Прог. активност	Мера	Носиоци активности	Финансијска средства	Извор финансирања	Индикатори исхода		
						Индикатор	Циљна вредност	Верификација
30.	ЛАПМ 2.6.	Успостављени одрживи сервиси за олакшано запошљавање младих	КЗМ	-	Буџет ЈЛС МОС Пројекти	Број едукација Број младих који посећују едукације	250	Евиденција корисника Фотографије Извештаји Базе података Сајт КЗМ Друштвене мреже Медији (штампани и електронски)
31.	ЛАПМ 2.6.	Унапређење рада КЗМ	КЗМ	-	Буџет ЈЛС МОС	Број младих Број реализованих активности Број представа , проба, изложби, број посетилаца	400	
32.	ЛАПМ 2.6.	Оснивање Центра за радно ангажовање младих	КЗМ	-	Буџет ЈЛС	Број младих	250	
33.	ЛАПМ 2.6.	Едукације за стицање вештина неопходних за успешно запошљавање	КЗМ НСЗ	-	Буџет ЈЛС Пројекти	Број младих	300	
34.	ЛАПМ 2.6.	Едукације у циљу промоције омладинског предузетништва	КЗМ НСЗ	-	Буџет ЈЛС МОС Пројекти	Број младих	250	

## IV ЦИЉНЕ ГРУПЕ<sup>13</sup>

На основу анализа индикатора тржишта рада од избијања економске кризе 2008. године, забележено је најизраженије погоршање положаја три групе незапослених на тржишту рада, а то су млади, старији и лица без квалификација и нискоквалификовани. Од 2013. године, бележи се извесно побољшање положаја већине рањивих група осим младих. Међутим, у току 2016. године, због активности на довршетку процеса приватизације и рационализације броја запослених у јавном сектору, очекује се погоршање положаја лица старијих од 50 година, као и лица без стручних квалификација.

У 2016. години теже запошљива лица која ће имати приоритет у укључивању у мере активне политике запошљавања су: незапослени млади до 30 година живота, вишак запослених и незапослена лица старија од 50 година, незапослени без квалификација и нискоквалификовани, особе са инвалидитетом и Роми. У склопу напора да се подстакне радна активација корисника новчане социјалне помоћи, овој категорији лица такође ће бити посвећена посебна пажња.

Међутим, у програме и мере активне политике запошљавања потребно је укључивати и остала теже запошљива лица и посебно осетљиве категорије незапослених као што су: дугорочно незапослени, жене, рурално становништво, избегла и расељена лица, повратници према споразуму о реадмисији, деца без родитељског старања, жртве породичног насиља и трговине људима, самохрани родитељи, супружници из породице у којој су оба супружника незапослена, родитељи деце са сметњама у развоју и сл. на начин којим се омогућава њихова интеграција на тржиште рада и побољшање квалитета живота. Незапослена лица на евиденцији Националне службе која задовољавају опште и посебне услове за укључивање на обуку. Приоритет за укључивање у обуке имају теже запошљива лица као што су: дугорочно незапослена лица, односно лица која су незапослена дуже од 12 месеци, незапослени без квалификација или нискоквалификовани, млади до 30 година живота, вишак запослених и старији од 50 година живота, жене, рурално становништво, особе са инвалидитетом, Роми, корисници новчане помоћи.

<sup>13</sup> Национални акциони план запошљавања за 2016. годину („Службени гласник РС”, број 82/2015)

## V РИЗИЦИ ЗА РЕАЛИЗАЦИЈУ ЛАПЗ-а 2016<sup>14</sup>

Спољни фактори/ризичи су они који се налазе ван оквира ЛАПЗ и које је тешко или немогуће контролисати, односно то су фактори из окружења (политичка ситуација, природне катастрофе, корупција, итд.). Спољни ризици могу, ако се појаве или изазову, да доведу до проблема у достизању планираних циљева.

Унутрашњи ризици су они који подлежу контроли у оквиру плана. Може се радити о практичним стварима као што су кашњење у достави средстава, промене запослених, или слично. У највише случајева добро управљање реализацијом плана може да минимизира ефекте ових интерних ризика.

У складу са напред наведеним, а имајући у виду стање у републичком буџету и буџету општине Врњачка Бања, најзначајнији ризик који може утицати на успешну реализацију ЛАПЗ-а односи се на динамику финансирања. Ослањање реализације ЛАПЗ-а у потпуности на остале изворе финансирања није изводљиво, обзиром на чињеницу да је за већину програма потребно суфинансирање локалним средствима.

---

<sup>14</sup> Израда локалног акционог плана запошљавања, UNDP Србија, Београд, 2010. године, стр. 45.

## VI ФИНАНСИЈСКА СРЕДСТВА ЗА РЕАЛИЗАЦИЈУ ЛАПЗ-а 2016

Финансирање програма и мера ЛАПЗ ће се обезбедити:

- из средстава локалног буџета;
- из средстава републичког буџета, преко филијала Националне службе за запошљавање;
- из специфичних донација предузећа и партнера из приватног сектора;
- из средстава иностраних донатора, средстава ЕУ преко фонда претприступног инструмента помоћи (у даљем тексту: IPA);
- из других извора.

### Локална финансијска средства

Новчана средства опредељена Одлуком о буџету општине Врњачка Бања у 2016. години на следећим позицијама:

- Реализација ЛАП за запошљавање
  - Програмска активност 0005 – Финансијска подршка локалном економском развоју: 13.510.000,00 динара;

Потребна додатна локална финансијска средства биће обезбеђена ребалансом буџета општине Врњачка Бања за 2016. годину.

### Подршка из других извора

Средства републичког буџета која су намењена за реализацију мера ЛАПЗ-а реализоваће се са раздела ресорног министарства, посредством Националне службе за запошљавање – Филијала Краљево.

### Други фондови чија се средства могу користити<sup>15</sup>

#### Буџетски фонд за професионалну рехабилитацију и запошљавање особа са инвалидитетом

Посебном Одлуком Владе Србије („Службени гласник РС”, број 36/10) основан је Буџетски фонд чија средства служе за подстицање запошљавања и професионалну рехабилитацију незапослених особа са инвалидитетом, рефундацију зарада особа са инвалидитетом запослених у предузећу за

<sup>15</sup> Израда локалног акционог плана запошљавања, UNDP Србија, Београд, 2010. године, стр. 50.



професионалну рехабилитацију и запошљавање особа са инвалидитетом, побољшање услова рада, унапређење производних програма, увођење стандарда, побољшање квалитета производа и пружених услуга, прилагођавање радних места, и посебне облике запошљавања и радног ангажовања особа са инвалидитетом. Овим фондом управља ресорно министарство.

#### Фонд за запошљавање младих

Споразумом између UNDP и НСЗ, при НСЗ је основан Фонд за запошљавање младих, чији је циљ да пружи помоћ оним младим људима којима је потребна посебна подршка, као што су то лица без квалификација или са ниским квалификацијама, особе са инвалидитетом, Роми, повратници у поступку реадмисије и избеглице и расељена лица. Поред средстава из републичког буџета, која су намењена активним мерама запошљавања, Фонд се финансира и из донације шпанског Фонда за остваривање миленијумских циљева развоја, донације Владе Италије и Фонда за отворено друштво. Формиран је Одбор за управљање Фондом који одобрава процедуре и критеријуме за коришћење средстава Фонда. Средства Фонда користе се за финансирање активних мера запошљавања намењених младима, као што су различите врсте обука (у институцији, на радном месту), субвенције за запошљавање, и помоћ приликом покретања сопственог посла.

## VII ПРАЋЕЊЕ И ОЦЕНА ЕФЕКТА

Праћење и оцена ефеката, односно мониторинг и евалуација представљају саставни део ЛАПЗ-а, и за њих је потребно предвидети одређена финансијска средства.

За потребе праћења и оцене ефеката програма и мера овог Акционог плана Извршни орган општине Врњачка Бања формирање посебним решењем Стручни тим који ће вршити праћење и оцену ефеката програма и мера. Обавезују се носиоци активности за спровођење програма и мера, извођачи радова и актери који буду укључени у спровођење програма и мера да Стручном тиму по окончању активности, односно захтеву стручног тима, доставе коначне, односно периодичне извештаје о реализацији тих програма и мера.

## VIII НОСИОЦИ ПОСЛОВА РЕАЛИЗАЦИЈЕ ЛАПЗ-а 2016

Носиоци активности, у складу са утврђеним програмима и мерама, јесу:

1. Локална самоуправа
2. Национална служба за запошљавање – филијала Краљево;
3. Локални савет за запошљавање;
4. Организациона јединица ОУ задужена за послове ЛЕР-а

5. Привредни савет;
6. Савет за унапређење положаја особа са инвалидитетом;
7. Канцеларија за младе
8. Клуб привредника;
9. Извођачи радова и актери који буду укључени у спровођење појединачних програма и мера;



