



ОПШТИНА ВРЊАЧКА БАЊА

ЛОКАЛНИ АКЦИОНИ ПЛАН

ЗА УНАПРЕЂЕЊЕ ПОЛОЖАЈА МИГРАНАТА
НА ТЕРИТОРИЈИ ОПШТИНЕ ВРЊАЧКА БАЊА

2017-2021.

Децембар, 2016. године



ОПШТИНА ВРЊАЧКА БАЊА
OPŠTINA VRNJAČKA BANJA
MUNICIPALITY OF VRNJAČKA BANJA

ЛОКАЛНИ АКЦИОНИ ПЛАН
ЗА УНАПРЕЂЕЊЕ ПОЛОЖАЈА МИГРАНАТА
НА ТЕРИТОРИЈИ ОПШТИНЕ ВРЊАЧКА БАЊА
2017-2021.

Децембар, 2016. године

Скупштина општине Врњачка Бања на 4. редовној седници одржаној дана 29.9.2016. године, на основу чл. 20. Закона о локалној самоуправи ("Сл. гласник РС", бр. 129/2007 и 83/2014 – др. закон) и члановима 14. и 36. Статута општине Врњачка Бања („Сл. лист општине Врњачка Бања“, бр. 13/14-пречишћен текст и 16/14), доноси

ОДЛУКУ
о покретању поступка израде Локалног акционог плана
за унапређење положаја избеглих, интерно расељених лица и повратника
у општини Врњачка Бања (2017-2020. године)

Члан 1.

Овом одлуком се приступа поступку израде Локалног акционог плана за унапређење положаја избеглих, интерно расељених лица и повратника по основу Споразума о реадмисији (У даљем тексту: повратника), у општини Врњачка Бања (2017-2020. године).

Члан 2.

Циљ израде Локалног акционог плана из чл.1. ове Одлуке је унапређење положаја особа која имају статус избеглих, интерно расељених лица и повратника и који ће садржати мере и активности за интеграцију ових лица у локалну заједницу.

Члан 3.

Задатак Локалног акционог плана из чл.1. ове Одлуке је да се дефинишу циљеви, који ће садржати мере и активности које ће допринети стамбеном збрињавању и економском оснажењу, на који начин ће се омогућути побољшање положаја особа на које се одлука односи. Овим документом ће бити обухваћена и питања миграционе и азилантске политике Републике Србије у локалној заједници.

Члан 4.

Носиоци израде Локалног акционог плана из чл.1. ове Одлуке су Повереник за избеглице општине Врњачка Бања, Савет за миграције и Одсек за локално економски развој.

Члан 5.

Ова Одлука ступа на снагу осмог дана од дана објављивања у "Сл. листу општине Врњачка Бања".



СКУПШТИНА ОПШТИНЕ ВРЊАЧКА БАЊА
Број: 9-834 /16 од 29.9.2016. године
ПРЕДСЕДНИК
СКУПШТИНЕ ОПШТИНЕ
Иван Радовић,с.р.



ЛОКАЛНИ АКЦИОНИ ПЛАН ЗА УНАПРЕЂЕЊЕ ПОЛОЖАЈА МИГРАНАТА 2017-2021.

РАДНА ГРУПА

ПОВЕРЕНИК ЗА ИЗБЕГЛИЦЕ

Александар Миљаковић

Повереник за избеглице општине Врњачка Бања
Координатор радне групе

САВЕТ ЗА УПРАВЉАЊЕ МИГРАЦИЈАМА И ТРАЈНА РЕШЕЊА

Бобан Ђуровић

Председник општине Врњачка Бања, Председник Савета

Александар Миљаковић

повереник за избеглице општине Врњачка Бања, Секретар Савета

Љиљана Ацић

представник Центра за социјални рад, члан

Даница Гочанин

саветник за запошљавање НСЗ Врњачка Бања, члан

Сања Дреновак

председница НВО ОСИ „Сунце“ Врњачка Бања, члан

Снежана Гочанин

извршилац на управним пословима из области борачко инвалидске заштите, члан

Наташа Стојадиновић

представник Црвеног крста Врњачка Бања, члан

Љубан Баусовац

председник удружења избеглица на територији општине Врњачка Бања, члан

Сузана Црноглавац

руководилац послова јавних набавки, члан

Саша Радисављевић

секретар СО Врњачка Бања, члан

ОДСЕК ЗА ЛОКАЛНИ ЕКОНОМСКИ РАЗВОЈ

Јелена Богојевић

Шеф одсека за локални економски развој

Небојша Алимпић

Координатор локалног економског развоја

Скупштина општине Врњачка Бања на 6. седници одржаној 22.12.2016. године, на основу чл. 20. Закона о локалној самоуправи ("Сл. гласник РС", бр. 129/2007 и 83/2014 – др. закон) и чл. 14. и 36. Статута општине Врњачка Бања ("Сл. лист општине Врњачка Бања", бр. 23/16-пречишћен текст), доноси

О Д Л У К У
О УСВАЈАЊУ ЛОКАЛНОГ АКЦИОНОГ ПЛАНА
ЗА УНАПРЕЂЕЊЕ ПОЛОЖАЈА МИГРАНАТА
НА ТЕРИТОРИЈИ ОПШТИНЕ ВРЊАЧКА БАЊА
ЗА ПЕРИОД 2017-2021. ГОДИНЕ

Члан 1.

Усваја се Локални акциони план за унапређење положаја миграната на територији општине Врњачка Бања за период 2017-2021. године (у даљем тексту: ЛАПМ).

Члан 2.

Општи циљ ЛАПМ је Јачање капацитета локалне самоуправе за решавање проблема миграната, промовисање толеранције према тражиоцима азила и мигрантима у потреби, а без утврђеног статуса, као и побољшавање социо-материјалног положаја избеглих, интерно расељених лица и повратника по Споразуму о реадмисији на територији општине Врњачка Бања решавањем њихових стамбених потреба и подстицањем економски одрживих решења.

ЛАПМ је усклађен, како са националним стратешким документима од значаја за питања избеглих, ИРЛ и повратника, тако и са циљевима Стратегије одрживог развоја 2013-2023. године.

Члан 3.

Општина Врњачка Бања овим документом изражава пуну спремност за реализацију пројеката и планова који су представљени у специфичним циљевима Локалног акционог плана. Обједињавањем свих релевантних актера у локалној заједници, кроз сталне активности Савета за миграције и трајна решења, створена је могућност за координацију и активно праћење проблема, као и за реализацију циљева Локалног акционог плана. Коначни циљ, коме се приближавамо кроз овај Локални акциони план, а коме општина Врњачка Бања у свом деловању увек тежи, јесу једнаке шансе и могућности и једнака права свих становника који живе или су привремено смештени на њеној територији.

Члан 4.

Праћење и оцену ефеката програма и мера овог акционог плана вршиће Савет за миграције и трајна решења.

Члан 5.

Обавезују се носиоци активности за спровођење програма и мера, извођачи радова и актери који буду укључени у спровођење програма и мера ЛАПМ да Савету за миграције и трајна решења по окончању активности, односно захтеву Савета за миграције и трајна решења, доставе коначне, односно периодичне извештаје о реализацији тих програма и мера.

Члан 6.

ЛАПМ је саставни део ове Одлуке и биће објављен на званичном сајту Општине Врњачка Бања.

Члан 7.

Ова одлука ступа на снагу наредног дана од дана објављивања у "Сл. листу Општине Врњачка Бања".

СКУПШТИНА ОПШТИНЕ ВРЊАЧКА БАЊА

Број: 9-1066/16 од 22.12.2016. године

ПРЕДСЕДНИК
СКУПШТИНЕ ОПШТИНЕ
Иван Радовић



ТЕРМИНОЛОГИЈА.....	9
УВОД.....	10
УВОДНА РЕЧ ПРЕДСЕДНИКА ОПШТИНЕ	10
ШТА ЈЕ ЛАП ЗА УНАПРЕЂЕЊЕ ПОЛОЖАЈА МИГРАНАТА	11
ПРИНЦИПИ НА КОЈИМА СЕ ЗАСНИВА ЛАП	13
ЗАХВАЛНОСТ УЧЕСНИЦИМА У ПРОЦЕСУ ЛОКАЛНОГ АКЦИОНОГ ПЛАНИРАЊА.....	14
САЖЕТАК.....	15
ПОГЛАВЉЕ 1.....	17
1. ПРОФИЛ ОПШТИНЕ ВРЊАЧКА БАЊА	17
1.1. ПРОФИЛИСАЊЕ ЗАЈЕДНИЦЕ	17
1.2. ГЕОГРАФСКИ ПОЛОЖАЈ	17
1.3. ЉУДСКИ РЕСУРСИ	18
1.3.1. Популациона структура	18
1.3.2. Становништво прем старости и полу по попису из 2011. године.....	19
1.4. ЕТНИЧКА СТРУКТУРА	20
1.5. ОБРАЗОВНА СТРУКТУРА СТАНОВНИШТВА.....	22
1.6. ЛОКАЛНА САМОУПРАВА (АДМИНИСТАРЦИЈА).....	23
ПОГЛАВЉЕ 2.....	26
2. ПОДАЦИ О ИЗБЕГЛИМ, ИРЛ, ПОВРАТНИЦИМА И ЛИЦИМА ИЗ ТРЕЋИХ ЗЕМАЉА.....	26
2.1. ИЗБЕГЛИЦЕ ПРЕМА ЗАКОНУ О ИЗБЕГЛИЦАМА	26
2.2. ИНТЕРНО РАСЕЉЕНА ЛИЦА (ИРЛ).....	27
2.3. ПОВРАТНИЦИ ПО ОСНОВУ СПОРАЗУМА О РЕАДМИСИЈИ	28
2.4. ДОСАДАШЊЕ АКТИВНОСТИ НА ТЕРИТОРИЈИ ОПШТИНЕ ВРЊАЧКА БАЊА У ОДНОСУ НА МИГРАНТЕ	29
2.5. РЕАЛИЗОВАНИ ПРОЈЕКТИ И ПРОЈЕКТИ У РЕАЛИЗАЦИЈИ	30
2.6. ТРЕНДОВИ И МИГРАЦИЈЕ.....	34
ПОГЛАВЉЕ 3.....	35
3. АНАЛИЗА СИТУАЦИЈЕ И СПОРНА ПИТАЊА ИЗБЕГЛИХ, ИРЛ, ПОВРАТНИКА И ЛИЦА ИЗ ТРЕЋИХ ЗЕМАЉА	35
3.1. ПРЕГЛЕД ДОКУМЕНТАЦИЈЕ О ШИРЕМ РАДНОМ ОКРУЖЕЊУ	35
3.1.1. Правни оквир у области управљања миграцијама	35
3.1.2. Стратешки оквир у области управљања миграцијама	36
3.2. АНАЛИЗА СТАЊА (SWOT АНАЛИЗА)	37
3.3. АНАЛИЗА ЗАИНТЕРЕСОВАНИХ СТРАНА.....	39
3.3.1. Крајњи корисници/це локалног акционог плана за унапређење положаја миграната су	39
3.3.2. Кључни партнери.....	39
3.4. АНАЛИЗА ПРОБЛЕМА.....	41
ПОГЛАВЉЕ 4.....	44
4. ЦИЉНЕ ГРУПЕ	44
4.1. КРИТЕРИЈУМИ ЗА ИЗБОР ПРИОРИТЕТНИХ ГРУПА	44
4.2. ПРИОРИТЕТНЕ ЦИЉНЕ ГРУПЕ	44
ПОГЛАВЉЕ 5.....	46
5. ОПШТИ И ПОСЕБНИ ЦИЉЕВИ	46
5.1. ОПШТИ ЦИЉ.....	46
5.2. СПЕЦИФИЧНИ ЦИЉЕВИ.....	46
ПОГЛАВЉЕ 6.....	48
6. АКТИВНОСТИ – ЗАДАЦИ ЗА РЕАЛИЗАЦИЈУ ЛАП.....	48

Специфични циљ 1.....	48
Специфични циљ 2.....	49
Специфични циљ 3.....	50
Специфични циљ 4.....	51
Специфични циљ 5.....	52
Специфични циљ 6.....	53
Специфични циљ 7.....	54
ПОГЛАВЉЕ 7.....	56
7. РЕСУРСИ / БУЏЕТ.....	56
ПОГЛАВЉЕ 8.....	57
8. АРАНЖМАНИ ЗА ПРИМЕНУ (ИМПЛЕМЕНТАЦИЈА).....	57
ПОГЛАВЉЕ 9.....	59
9. ПРАЋЕЊЕ И ОЦЕНА УСПЕШНОСТИ (МОНИТОРИНГ И ЕВАЛУАЦИЈА).....	59



ТЕРМИНОЛОГИЈА

Ради лакшег разумевања овог документа у наставку издвајамо термине и изразе са њиховим значењима:

ЛАП	Локални акциони план
Избеглице	Према Конвенцији УН о статусу избеглице (1951), избеглица је особа која је из основног страха да ће бити прогоњена због своје расе, националне припадности, припадности одређеној друштвеној групи или због политичког уверења, напустила своју државу и не може или због поменутог страха не жели да се у њу врати. Појам избеглице је Протоколом из 1967. године проширен и на особе које су биле изложене ратним страдањима или другим облицима насиља и зато одлучиле или биле принуђене да напусте своју државу
ИРЛ	Интерно расељена лица су она лица која су била присиљена да напусте своје домове, али су остали у границама своје државе. Разлози због којих су били присиљени да напусте своје домове могу бити различити: рат, насиље, угрожавање људских права, политички прогон или природне катастрофе (земљотрес, поплава и сл.). Зато што се налазе у границама своје земље, могућности њихове међународне заштите су ограничене. Иако их, за разлику од избеглица, не штити Специјална конвенција УН, и даље их штите национални закони, међународно хуманитарно право и међународни правни акти у области људских права.
Повратник	Према Споразуму о реадмисији са ЕУ, повратник је лице које не испуњава или више не испуњава важеће услове за улазак, боравак или настањење на територији државе чланице ЕУ, уколико је доказано или ако је могуће на основу поднетих <i>prima facie</i> доказа веродостојно претпоставити да је то лице држављанин Србије.
Рeadмисија	По дефиницији реадмисија представља присилно или добровољно враћање лица која неосновано бораве на територији одређене државе у земљи њиховог порекла. У већини случајева реч је о одбијеним тражиоцима азила, али постоје и други случајеви, попут оних којима је истекла виза и сл.
Мониторинг	Мониторинг је систематска, стална и непрекидна процена напретка пројекта током одређеног временског периода у односу на његова планирана улагања, активности и исходе. Мониторинг подразумева процену напретка у односу на исход који се очекује од циљне групе.
КИРС	Комесаријат за избеглице и миграције Републике Србије
ЈЛС	Јединица локалне самоуправе
СУМТР	Савет за управљање миграцијама и трајна решења општине Врњачка Бања
ЛСЗ	Локални савет за запошљавање општине Врњачка Бања
ОВ	Општинско веће општине Врњачка Бања
СО	Скупштина општине Врњачка Бања
ОУ	Општинска управа општине Врњачка Бања
ЦСР	Центар за социјални рад општине Врњачке Бање
Евалуација	Оцењивање или евалуација је оцењивање неке вредности или појаве по неком утврђеном критеријуму или стандарду. То је процена унапред пројектованих и планираних активности неких појединаца, група или институција и њихових резултата. Евалуација није само завршна процена неког пројекта или програма, већ може бити и процена у свим фазама планирања и активности.

УВОД

УВОДНА РЕЧ ПРЕДСЕДНИКА ОПШТИНЕ

Локални акциони план за унапређење положаја миграната на територији општине Врњачка Бања 2017-2021 израђен је са идејом водилом да допринесе коначном решењу стамбеног питања ове категорије грађана и њихових породица, путем адекватнијег одређивања и обезбеђивања егзистенцијалног минимума, као и да допринесе унапређењу квалитета живота ове категорије становника општине, којима је из више разлога потребна помоћ у задовољавању основних животних потреба које се на други начин не могу задовољити. Израдом овог локалног плана акције створени су услови да се сви проблеми решавају плански у складу са идентификованим потребама корисника на различитим нивоима, на основу доброг познавања и дефинисања приоритетних потреба и постојећих ресурса.

Да би се овај начин рада одржао, разрадио и унапредио, неопходно је развијати капацитете институција и организација које су саставни део система социјалне политике или се баве проблемима од значаја за живот ове категорије становништва. Обзиром на ограничена буџетска средства којима Општина Врњачка Бања располаже, јасно и прецизно су утврђени приоритетни правци деловања, а активности усмерене ка дефинисаним циљним групама и корисницима услуга. Основ за решавање избегличких питања чини партнерство Локалне самоуправе, Повереништва за избеглице, Црвеног крста општине Врњачка Бања, Центра за социјални рад, свих јавних институција, установа и невладиних организација који су се овом приликом на један квалитетно другачији начин окупили на заједничком задатку. Због својих универзалних вредности и користи за ову категорију становника општине, реализација овог акционог плана треба да буде независна од политичких промена, у локалној власти што треба да омогући Општини Врњачка Бања да пронађе праве моделе за решавање бројних проблема избеглица и ИРЛ.

Општина Врњачка Бања овим документом изражава пуну спремност за реализацију пројеката и планова, који су представљени у специфичним циљевима Локалног акционог плана. Обједињавањем свих релевантних актера у локалној заједници, кроз сталне активности Савета за миграције и трајна решења, створена је могућност за координацију и активно праћење проблема, као и за реализацију циљева Локалног акционог плана. Коначни циљ, коме се приближавамо кроз овај Локални акциони план, а коме општина Врњачка Бања у свом деловању увек тежи, јесу једнаке шансе и могућности и једнака права свих становника који живе или су привремено смештени на њеној територији.

Бобан Ђуровић

Председник општине Врњачка Бања



ШТА ЈЕ ЛАП ЗА УНАПРЕЂЕЊЕ ПОЛОЖАЈА МИГРАНАТА

Локални акциони план за унапређење положаја миграната представља план акције за унапређење положаја избеглица, интерно расељених лица, повратника по основу Споразума о реадмисији, тражилаца азила и миграната у потреби без утврђеног статуса.

У овом документу под процесом локалног акционог планирања унапређења положаја **избеглих¹, интерно расељених лица² (ИРЛ), повратника по споразуму о реадмисији³** (у даљем тексту: повратници), **тражилаца азила⁴ и миграната у потреби без утврђеног статуса** подразумевамо процес доношења одлука о томе које промене значајне за живот избеглих, интерно расељених лица, повратника, тражилаца азила и миграната у потреби без утврђеног статуса намеравамо да остваримо у свом локалном окружењу у току предвиђеног временског периода. Тај процес се заснива на идентификовању најбољег начина ангажовања капацитета свих социјалних актера у заједници у планирању и примени плана.

У оквиру овог документа, под избеглим и интерно расељеним лицима подразумевају се сва лица која су била изложена присилном напуштању својих домова и расељавању, због рата на простору бивших југословенских република и бомбардовања Косова и Метохије, укључујући и она лица која су у међувремену стекла статус грађана Републике Србије, али и даље имају нерешене егзистенцијалне проблеме настале у току избегличког статуса. Повратници по основу споразума о реадмисији су сви они грађани Србије који су изгубили или нису имали право боравка у земљама ЕУ.

Мигранти у потреби без утврђеног статуса су лица која немају регулисан статус на територији Републике Србије, који су ушли из суседних земаља а пореклом су из ратом захваћених подручја Блиског Истока и Африке. У складу са појачаним приливом миграната, Влада Републике Србије је 18. јуна 2015. године основала Радну групу за решавање проблема мешовитих миграционих токова коју чине министри пет ресорних министарстава, укључујући представника Комесаријата за избеглице и миграције. Радна група је формирана са задатком да прати, анализира и разматра питања мешовитих миграционих токова у Републици Србији са посебним освртом на проблеме у овој области, даје анализе стања и предлоге мера за решавање уочених проблема и усклађивање ставова надлежних државних органа и других организација и институција које се баве питањем мешовитих миграционих токова.

Локални акциони план за унапређење положаја миграната посматрамо као резултат процеса планирања или планску одлуку којом су дефинисани основни начини остваривања циљева развоја ове области живота локалне заједнице.

Имајући у виду велику флукуацију миграната у потреби чији статус није решен, потребно је да се предузму мере у складу са одлукама које донесу надлежне институције и Радна група.

¹ Према конвенцији УН о статусу избеглице (1951), **избеглица** је особа која из основаног страха да ће бити прогоњена због своје расе, националне припадности, припадности одређеној друштвеној групи или због политичког уверења, напустила је своју државу и не може или због поменутог страха не жели да се у њу врати. Појам избеглице је Протоколом из 1967. проширен и на особе које су биле изложене ратним страдањима или другим облицима насиља и зато одлучиле или биле принуђене да напусте своју државу. (<http://en.wikipedia.org/wiki/Refugee>)

² **Интерно расељене особе** су оне које су биле присиљене да напусте своје домове, али су остале у границама своје државе. Разлози због којих били присиљени да напусте своје домове могу бити различити: рат, насиље, угрожавање људских права, политички прогон или природне катастрофе (земљотрес, поплаве и сл.). Зато што се налазе у границама своје земље, могућности њихове међународне заштите су ограничене. Иако их, за разлику од избеглица, не штити Специјална конвенција УН, и даље их штите национални закони, међународно хуманитарно право и међународни правни акти у области људских права. (http://www.articleword.org/index.php/Displaced_person)

³ Према Споразуму о реадмисији с ЕУ, **повратник** је лице које не испуњава или више не испуњава важеће услове за улазак, боравак или настањење на територији државе чланице ЕУ, уколико је доказано или ако је могуће на основу поднетих *prima facie* доказа веродостојно претпоставити да је то лице држављанин Србије.

⁴ **Тражиоци азила** су лица која су, у складу са важећом законском регулативом, на територији Србије затражила неки од видова међународне заштите на законом прописан начин. У складу са одредбама Закона које се односе на смештај и обезбеђивање основних животних услова за лица која траже азил Влада Републике Србије оснива центре у којима они бораве и у буџету обезбеђује средства за функционисање центара.

Локални акциони план за унапређење положаја миграната доноси се на период од пет година. Процес његове израде заснивао се на интерактивном приступу чије су основне методолошке карактеристике да је:

1. **Локални** – спроведен је у локалној заједници и уважава локалне специфичности,
2. **Партиципативан** – укључио је различите битне актере процеса друштвено организоване подршке избеглим, интерно расељеним, повратницима и мигрантима у локалној заједници,
3. **Утемељен на реалним околностима**, расположивим ресурсима и потребама унапређења положаја избеглих, интерно расељених, повратника и миграната,
4. **Прилагођен** ситуацији у локалној заједници, актерима и позитивној промени којој се тежи,
5. **Користи савремене методе планирања и анализе** свих важних елемената потребних за доношење одлука,
6. **Подстиче одговоран однос** различитих друштвених актера у локалној заједници.

За потребе процеса прикупљања и анализе основних податка о положају миграната у општини Врњачка Бања, коришћени су следећи извори: резултати анкете са потенцијалним корисницима и састанци са локалним актерима, статистички подаци укључујући податке пописа из 2011.године, различити извештаји и документи као што су подаци Комесаријата за избеглице и миграције Републике Србије, Повереништва за избеглице и миграције у општини Врњачка Бања, Црвеног крста, локалних невладиних организација удружења, извештаји Министарства унутрашњих послова и Комесаријата за избеглице и миграције као и подаци са терена доступни Повереништву за избеглице и миграције и Савету за управљање миграцијама и трајна решења. Процес израде Плана спроведен је у четвртном кварталу 2016. године.

У складу са Чланом 12. Закона о управљању миграцијама формиран је локални савет за управљање миграцијама (у даљем тексту: Савет за миграције) ради обављања саветодавних послова у вези са управљањем миграцијама на територији општине Врњачка Бања. Савет за миграције чине представници/це локалне самоуправе као носиоци процеса и формални доносиоци овог документа, укључујући повереника за избеглице и институције система које се на локалном нивоу баве питањима миграција.

Улога и надлежност Савета је да:

1. прати и извештава Комесаријат за избеглице и миграције Републике Србије као и органе управљања Општине о миграционим кретањима на територији Општине;
2. предлаже програме, мере и планове активности ради ефикасног управљања миграцијама;
3. координира радом органа на локалном нивоу чији је рад значајан за област управљања миграцијама;
4. пружа податке од значаја за израду стратешких докумената из области миграција, размењује информације и учествује на састанцима од значаја за процес планирања;
5. активно учествује у изради и иновирању Локалног акционог плана, дефинише коначни текст документа и предлаже га органима управљања на усвајање;
6. обезбеди потребне податке непосредно од циљних група и социјалних актера у систему подршке избеглим, интерно расељеним лицима, повратника и миграната;
7. примењује усвојене методе планирања током процеса планирања;
8. дефинише циљеве, правце развоја и сарађује са различитим релевантним локалним и републичким актерима;
9. планира праћење и оцењивање успешности примене Локалног акционог плана;
10. унапређује сопствене капацитете за планирање кроз одговарајуће обуке;
11. предузима друге послове у области управљања миграцијама на територији општине у складу са Законом о управљању миграцијама.



ПРИНЦИПИ НА КОЈИМА СЕ ЗАСНИВА ЛАП

Транспарентност процеса планирања	информације о решавању проблема избеглих и интерно расељених лица на територији Општине Врњачка Бања треба да буду доступне свим заинтересованим странама
Стална интерактивна комуникација између учесника у изради локалног акционог плана	учесници у процесу израде овог документа треба да међусобно континуирано размењују информације о сегментима на којима раде и да конструктивно учествују у креирању других делова локалног акционог плана
Мултидисциплинарност и међуресурска сарадња	акционо планирање треба да ојача постојећа партнерства између цивилног друштва, државних институција и локалне самоуправе и пословног сектора
Праћење и процена успешности решавања питања избеглих и интерно расељених лица	треба утврдити моделе праћења и процене успешности и континуирано пратити постигнуте резултате, анализирати их и благовремено отклањати уочене недостатке
Дефинисање и развијање комуникационе стратегије	неопходно је и корисно активно сарађивати са локалним медијима, како би се корисници максимално информисали и укључили у процес имплементације локалног акционог плана

За потребе процеса, прикупљање и анализу основних податка о положају и потребама избеглих и интерно расељених лица у Општини Врњачка Бања, коришћени су следећи извори: статистички подаци, различити извештаји и документи, подаци Комесаријата за избеглице Републике Србије, Повереника за избеглице Општине Врњачка Бања, државних и општинских установа и организација, локалних невладиних организација итд. Процес израде Плана спроведен је у периоду октобар-децембар 2016. године.

ЗАХВАЛНОСТ УЧЕСНИЦИМА У ПРОЦЕСУ ЛОКАЛНОГ АКЦИОНОГ ПЛАНИРАЊА

У циљу израде Локалног акционог плана за унапређење положаја миграната, Савет за миграције и трајна решења био је носилац процеса и предлагач овог документа.

Израда Локалног акционог плана урађена је уз стручну помоћ и подршку Комесаријата за избеглице и миграције а у оквиру пројекта “Јачање капацитета и пружање помоћи у решавању избегличке кризе”. Пројекат “Јачање капацитета и пружање помоћи у решавању избегличке кризе” финансира Амбасада Данске у Србији а спроводи Danish Refugee Council Serbia / Дански савет за избеглице у сарадњи са Комесаријатом за избеглице и миграције Републике Србије. Општи циљ пројекта је подршка Републици Србији у јачању капацитета за управљање миграцијама.

Улога Савета за миграције општине Врњачка Бања била је да:

1. обезбеди потребне податке непосредно од циљних група и социјалних актера у систему подршке свим категоријама;
2. размењује информације и учествује на састанцима од значаја за процес планирања;
3. сарађује са члановима пројектног тима у изради ЛАП-а и ажурно доставља све податке од значаја за документ;
4. примењује усвојене методе планирања током процеса планирања;
5. дефинише циљеве, правце развоја и сарађује са различитим релевантним локалним и републичким актерима;
6. планира праћења и оцењивања успешности примене локалног акционог плана;

Захваљујемо се свим члановима Савета за миграције, Комесаријату за избеглице и миграције Републике Србије и Одсеку за локални економски развој на стручној подршци у изради документа као и Данском савету за избеглице на учешћу и подршци у процесу планирања и израде ЛАП-а.



САЖЕТАК

„Локални акциони план за унапређење положаја миграната на територији општине Врњачка Бања 2017-2021.“ је стратешки документ општине Врњачка Бања којим су утврђене потребе наведених категорија лица и предвиђене мере и активности у циљу унапређења њиховог положаја. Уједно је омогућено и успостављање снажних веза између локалне власти и републичких органа који се баве проблематиком наведених група.

Овај локални акциони план је усклађен са циљевима Националне стратегије за решавање питања избеглица и интерно расељених лица за период од 2015. до 2020. године, као и Стратегије одрживог развоја 2013-2023. године. Њиме се дефинишу циљеви и приоритети и утврђују мере које ће се реализовати како би се достигли постављени циљеви и омогућило одрживо побољшавање услова живота и могућности за интеграцију избеглих, интерно расељених и повратника у локалну заједницу. У изради овог документа и дефинисању циљева и приоритета учествовали су: социјални партнери, релевантне институције и остале заинтересоване стране.

Општи циљ Локалног акционог плана је:

„Јачање капацитета локалне самоуправе за решавање проблема миграната, промовисање толеранције према тражиоцима азила и мигрантима у потреби, а без утврђеног статуса, као и побољшавање социо-материјалног положаја избеглих, интерно расељених лица и повратника по Споразуму о реадмисији на територији општине Врњачка Бања решавањем њихових стамбених потреба и подстицањем економски одрживих решења.“

Специфични циљеви овог плана су:

- Специфични циљ 1. У периоду од 2017. до 2021. године економски оснажити најмање 250 породица избеглих, интерно расељених лица и повратника по основу споразума о реадмисији кроз програме доходних активности;
- Специфични циљ 2. У периоду од 2017. до 2021. године трајно решити стамбено питање за најмање 120 породица избеглих, интерно расељених лица и повратника по споразуму о реадмисији доделом грантова у грађевинском материјалу за завршетак започете градње, или адаптацију неусловног стамбеног простора;
- Специфични циљ 3. У периоду од 2017. до 2021. године трајно решити стамбено питање за најмање 55 породица избеглих, интерно расељених лица и повратника по споразуму о реадмисији откупом домаћинстава с окућницом;
- Специфични циљ 4. У периоду од 2017. до 2021. године трајно решити стамбено питање за најмање 32 породице избеглих, доделом станова за закуп, односно откуп;
- Специфични циљ 5. У периоду од 2017. до 2021. године трајно решити стамбено питање за најмање 8 породица избеглих, доделом станова за становање у социјално заштићеним условима;
- Специфични циљ 6. У периоду од 2017. до 2021. године трајно решити стамбено питање за најмање 6 породица избеглих, интерно расељених лица и повратника по споразуму о реадмисији изградњом монтажних кућа;
- Специфични циљ 7. У периоду од 2017. године до 2020. године реализовати 2 циклуса преквалификације и доквалификације за најмање 40 незапослених радно способних избеглих лица, ИРЛ и повратника по споразуму о реадмисији, у директној сарадњи са Националном службом за запошљавање.
- Специфични циљ 8. У периоду од 2017. до 2021. године створити услове за јачање толеранције и разумевање потреба избеглих, интерно расељених,

повратника по основу споразума о реадмисији, тражилаца азила и миграната у потреби без утврђеног статуса унапређењем квалитета живота у локалној заједници побољшањем комуналних услуга, опремањем простора за здравствене, едукативне, културно- уметничке и друге услуге, опремањем дечијих и спортских игралишта;

Специфични циљ 9. У периоду од 2017. до 2021. године омогућити јачање капацитета институција локалне самоуправе у управљању миграцијама кроз обуку кадрова за израду пројектних предлога у циљу обезбеђивања средстава намењених мигрантима.

ПРЕГЛЕД АКТИВНОСТИ НА ИЗРАДИ ЛАП-а	ИСХОДИ
1. Покретање процеса израде ЛАП-а	Донета Одлука о покретању процеса израде ЛАП-а
2. Реализација Одлуке о покретању процеса израде ЛАП-а	Формирање радне групе за израду нацрта ЛАП-а
3. Анализа стања: анкетање заинтересованих страна/циљних група; прикупљање статистичког материјала и релевантних докумената за потребе израде ЛАП-а	Формирање полазне тачке на основу анализе анкета и прикупљеног материјала
4. Дефинисање приоритетних циљних група	Дефинисане приоритетне циљне групе
5. Утврђивање општих и посебних циљева	Дефинисани општи и посебни циљеви
6. Утврђивање активности, индикатора, верификатора и одговорности	Дефинисане активности, индикатори, верификатори и одговорности
7. Планирање потребних ресурса за реализацију ЛАП-а	Исказани ресурси потребни за реализацију ЛАП-а
8. Утврђивање механизма имплементације и вредновања ЛАП-а	Утврђени механизми имплементације у вредновања ЛАП-а
9. Усвајање ЛАП-а	Донета одлука о усвајању ЛАП-а



ПОГЛАВЉЕ 1

1. ПРОФИЛ ОПШТИНЕ ВРЊАЧКА БАЊА

1.1. Профилисање заједнице

Профил заједнице је настао као потреба за прикупљањем и обједињавањем економских показатеља и осталих значајних података у један документ који ће служити, како као полазна тачка за израду ЛАП-а општине Врњачка Бања, тако и за даље кораке у унапређивању квалитета живота у општини Врњачка Бања избеглих, ИРЛ, повратника и лица из трећих земаља.

Приликом прикупљања и припреме квантитативних података коришћени су подаци који су преузети са сајта Завода за статистику (www.statserb.gov.rs), општинске документације, са сајтова Националне службе за запошљавање (www.nsz.gov.rs), и локалне канцеларије Националне службе за запошљавање, филијале у Врњачкој Бањи, Републичког хидрометеоролошког завода Србије (www.hidmet.gov.rs) и са сајтова надлежних министарстава. Такође су коришћени и подаци из општинских стратешких докумената: Стратегије одрживог развоја општине Врњачка Бања 2013-2023, Општинске стратегије социјалне заштите, Акционог плана за младе, важећих урбанистичких планова и Просторног плана општине Врњачка Бања.

1.2. Географски положај

Врњачка Бања, туристичко место прве категорије, центар интегралне туристичке регије, налази се у централном делу Републике Србије на 43°37' северне географске ширине, 20°53' источне географске дужине, на око 200km јужно од Београда. Простире се долином Западне Мораве, северним падинама Гоча (1.147 мнв), и налази у залеђу јужних обронака Гледићких планина (Црни врх 819 мнв, Палез 853 мнв), Копаоника (2.017 м), Жељина (1.785 м) и Столова (1.376 м). На простору од 239 km², у 14 насеља, по попису из 2002. године, живи 26.492 становника (Према прелиминарним подацима пописа из 2011. године у Врњачкој Бањи живи 27.332 становника). Према званичним подацима из 2014. године, општина Врњачка Бања има 26.948 становника.

Обухватајући простор средњег поља Западног поморавља, општина Врњачка Бања се налази **на инфраструктурном коридору Краљево - Крушевац**. Просторно, општина Врњачка Бања припада групи мањих општина у Србији. У непосредном је територијалном контакту са општинама Краљево, Трстеник и Александровац, са којима је **инфраструктурно веома добро повезана**. Магистралним железничким и путним правцем повезана је преко Краљева и Крушевца са свим осталим подручјима у Србији, а путем преко Гоча и непосредно са Александровцем.

Рељеф је мешовитог равничарског и брдско-планинског карактера. Просечна надморска висина Врњачке Бање је 230 мнв. Минерални извори Бање леже на 255 мнв. У ортографском погледу најинтересантнији је Борјак шумски комплекс, са израженим свим експозицијама, заравњеним гребенима и стрмим падинама према водотоцима.

1.3. Људски ресурси

1.3.1. Популациона структура

Кретање становништва на подручју општине Врњачка Бања, поред апсолутног смањења становништва, карактеришу три основне детерминанте: механички прилив, негативни природни прираштај и демографско пражњење брдско-планинског подручја.

Период од 1948. године до 2012. године карактерише позитиван тренд (са 15.916 у 1948. години број становника на подручју општине Врњачка Бања се повећао на 27.527 у 2012. години). Међутим, у последњим декадама 1971-1981. и 1991-2012. године општина Врњачка Бања бележи смањење стопе прираста укупног становништва (12,1 и 4,3 на 1.000 становника). Такође, вредности ланчаних индекса опадају (са 116,6 у 1971. на 99,3,4 у 2014. години). Последње две године по први пут се бележи и апсолутни пад броја становника са 27.527 у 2012. години на 26.948 у 2014. години.

Подручје општине Врњачка Бања обухвата општински центар Врњачка Бања и 13 сеоских насеља, тако да становништво према урбано-руралној структури чини 37,3% градског и 62,7% сеоског становништва.

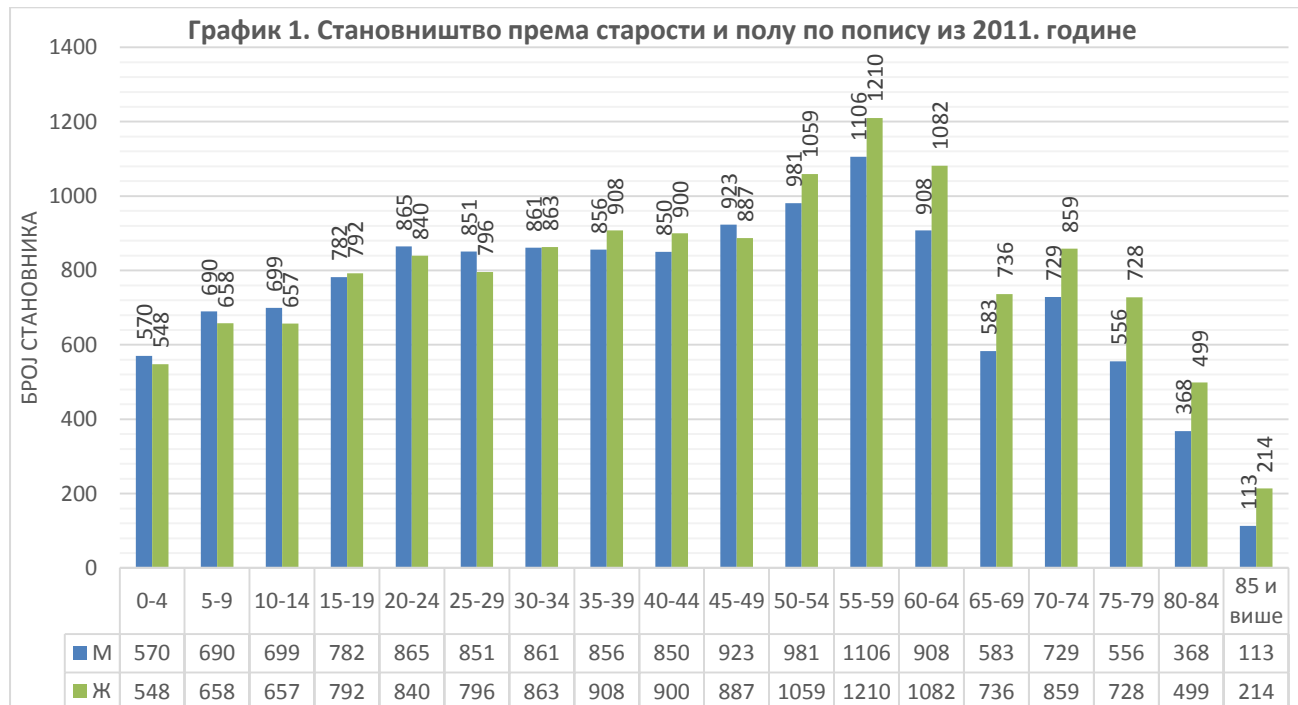
Табела 1. Упоредни преглед пораста – пада броја становника на територији Општине Врњачка Бања у периоду 1948-2014

Година	Број становника	Базни индекси	Ланчани индекси
1948.	15.916	100,0	100,0
1953.	17.394	109,3	109,3
1961.	18.820	118,2	108,2
1971.	21.940	137,8	116,6
1981.	24.768	155,6	112,9
1991.	25.875	162,6	104,5
2002.	26.492	166,4	102,4
2012.	27.527	171,7	103,2
2013.	27.141	170,5	98,6
2014.	26.948	169,3	99,3



1.3.2. Становништво према старости и полу по попису из 2011. године

Промене у броју становника по појединим старосним групама указују на процес старења становништва, па се тако контингент старог становништва изнад 65 година у посматраном периоду повећао за око 54%.



Посматрајући становништво по великим старосним групама, закључак је да се иначе ниско учешће младог становништва и даље смањује. У складу с тим може се рећи да на 100 становника узраста до 15 година долази 115 становника старијих од 65 година.

Пад наталитета и старење становништва су изазвали и промене у полној структури чија је основна одлика смањење удела мушког у укупном становништву (коэффициент феминитета 107).

График 2. Становништво према полу, по попису из 2011. године

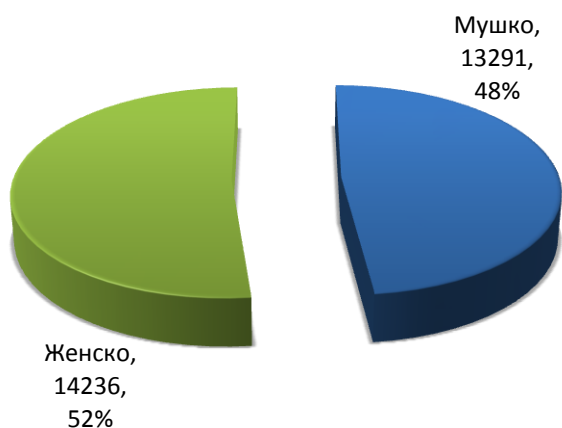


График 3. Становништво према старости, по попису из 2011. године



Промене у броју становника по појединим старосним групама у међупописном периоду 1991-2001. указују на процес старења становништва, па се тако контингент старог становништва изнад 65 година у посматраном периоду повећао за око 54%.

Посматрајући становништво по великим старосним групама, закључак је да се иначе ниско учешће младог становништва и даље смањује. У складу с тим може се рећи да на 100 становника узраста до 15 година долази 115 становника старијих од 65 година. Доминантан број становника спада у категорију радно способног становништва, што се може узети у обзир као значајан развојни потенцијал.

Пад наталитета и старење становништва су изазвали и промене у полној структури чија је основна одлика смањење удела мушког у укупном становништву (коэффициент феминитета 107).

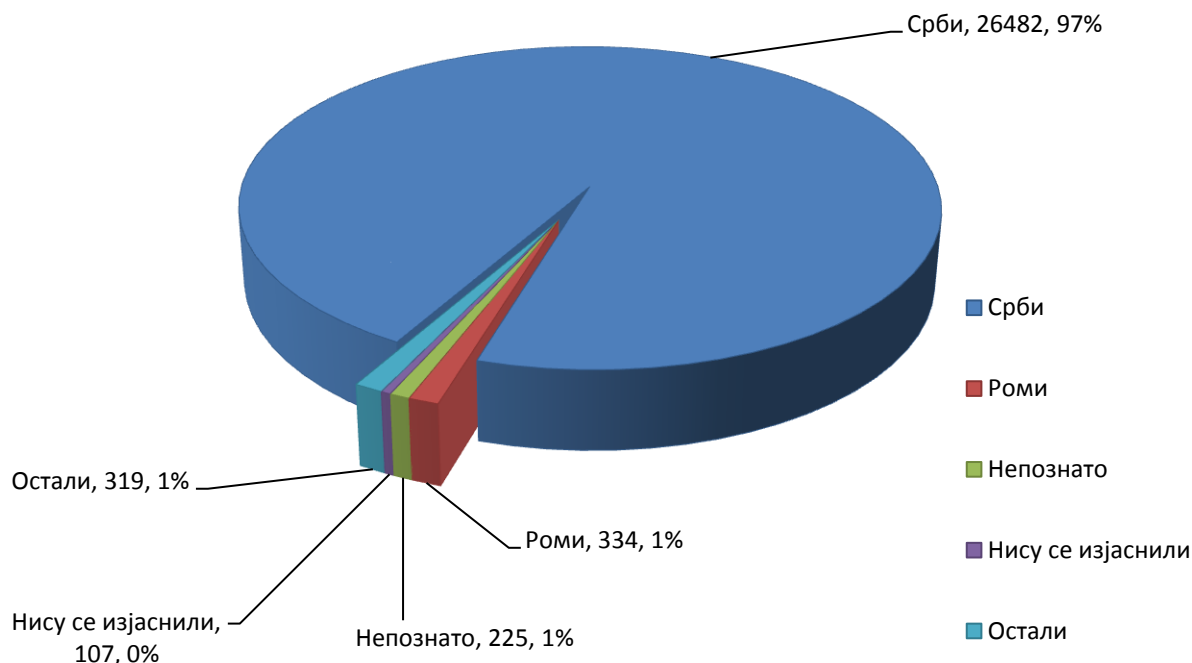
1.4. Етничка структура

Табела 2. Етничка структура становништва општине Врњачка Бања према попису из 2011. године

Врњачка Бања	Укупно	Срби	Црногорци	Југословени	Албанци	Бугари	Мађари	Македонци	Муслимани	Власи	Немци	Роми	Румуни	Руси	Русини	Словаци	Словенци	Украјинци	Хрвати	Остали	Нису се изјаснили	Регионална припадност	Непознато
	27527	26482	107	30	1	16	17	33	9	2	5	334	4	7	1	6	5	5	24	37	167	10	225



График 4. Етничка структура становништва општине Врњачка Бања према попису из 2011. године



Општина Врњачка Бања настоји да поправи своју демографску структуру сетом мера које се односе на породице са децом, новорођену децу, породиље и вантелесну оплодњу. По одлуци о финансијској подршци породици са децом на територији општине Врњачка Бања породице остварују права по основу новорођене деце на износ од 20.000,00 динара једнократно (153 обрађена захтева у 2016. години), право на финансијску помоћ породице породиље без сталног запослења у износу од 3.000,00 динара на месечном нивоу (50 обрађених захтева у 2016. години), право на субвенционисање трошкова вантелесне оплодње до износа од 1/3 пуног износа ове услуге, односно до износа 2 просечне месечне зараде на територији општине Врњачка Бања утврђене у претходној години (4 захтева обрађено у 2016. години).

1.5. Образовна структура становништва

Табела 3. Становништво старо 15 и више година према полу, школској спреми и писмености, по попису из 2011. године⁵

ВРЊАЧКА БАЊА	Пол	Укупно (3+5+7+8+9+15+16+17)	Без школске спреме		1-3 разреда основне школе		4-7 разреда основне школе	Основно образовање	Средње образовање						Више образовање	Високо образовање	Непознато
			свега	неписмени	свега	неписмени			свега	стручне школе у двогодине и трогодине	гимназија	средње стручне школе	средње усмерено	школе за специјализацију			
1	2	3	4	5	6	7	8	9	10	11	12	13	14	15	16	17	
М	10.716	246	74	142	1	1.233	2.442	5.113	2.373	405	1.814	371	150	702	610	228	
Ж	11.658	1.201	704	401	8	1.588	2.772	4.531	1.224	636	2.237	398	36	519	495	151	
Σ	22.374	1.447	778	543	9	2.821	5.214	9.644	3.597	1.041	4.051	769	186	1.221	1.105	379	

Табела 4. Становништво старо 15 и више година према полу, школској спреми и писмености, по попису из 2011. године⁶

ВРЊАЧКА БАЊА	Пол	Укупно (3+5+7+8+9+15+16+17)	Без школске спреме		1-3 разреда основне школе		4-7 разреда основне школе	Основно образовање	Средње образовање						Више образовање	Високо образовање	Непознато
			свега	неписмени	свега	неписмени			свега	стручне школе у двогодине и трогодине	гимназија	средње стручне школе	средње усмерено	школе за специјализацију			
1	2	3	4	5	6	7	8	9	10	11	12	13	14	15	16	17	
М		80	80	2303	...	3088	545	2393	...	288	782	973	54	
Ж		574	574	2528	...	2019	826	2818	...	75	744	1031	59	
Σ		654	654	4831	...	5107	1371	5211	...	363	1526	2004	113	

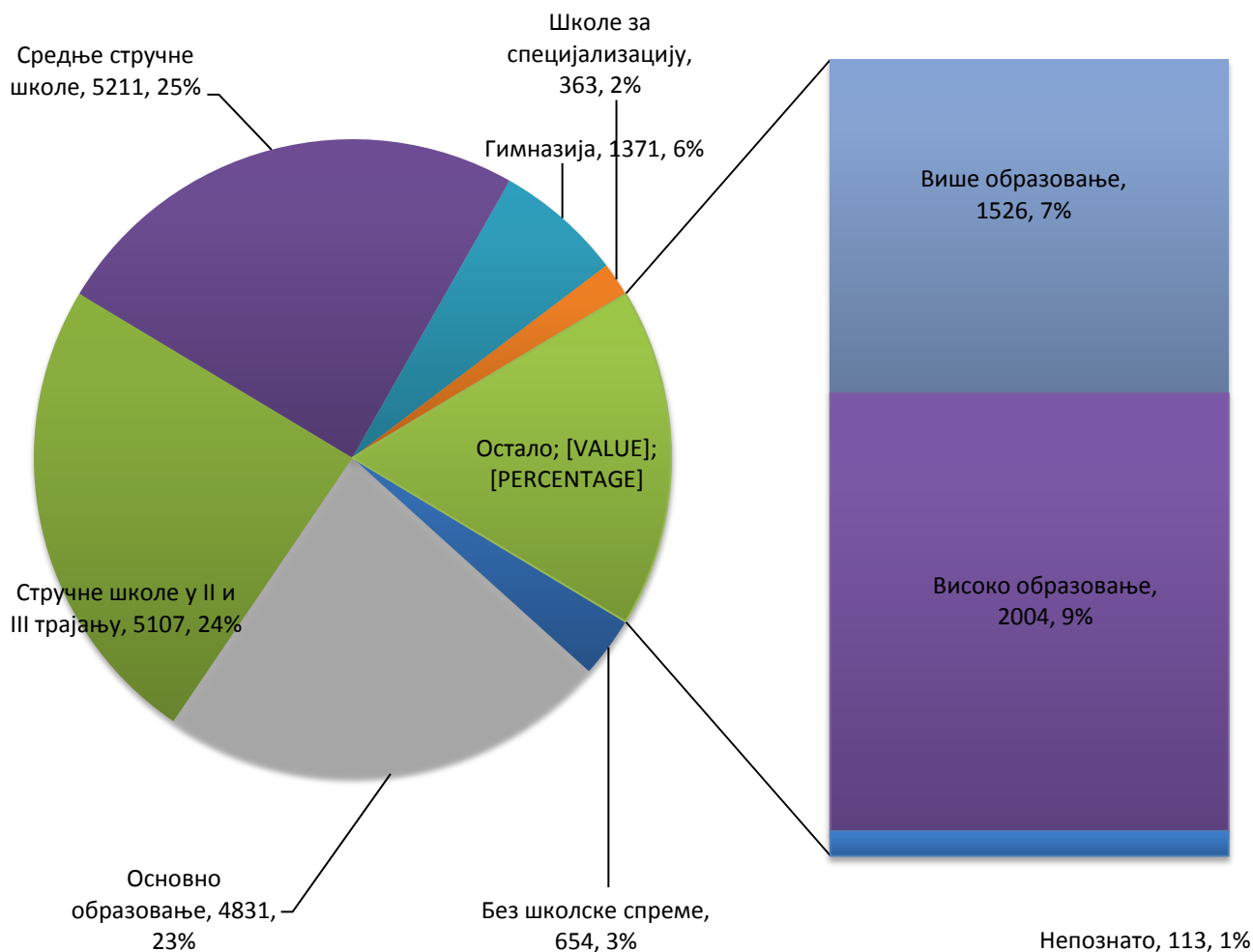
Образовна структура становништва има посебан значај у демографским истраживањима, с обзиром на утицај који има на природно и миграционо кретање становништва. У образовној структури становништва старог 15 и више година на подручју Врњачке Бање (2002. године), завршена средња школа је најчешћи вид образовања код оба пола (43% становника), на другом месту је основно образовање (23% углавном старијег слоја становништва), док је 12% (2.705) становништва општине са вишом и високом стручном спремом. Значајно је напоменути да је скоро 50% становништва општине на нивоу основног и нижег образовања, што неспорно захтева веће ангажовање на образовању становништва кроз доквалификацију, преквалификацију и програме перманентног образовања.

Иако је забележен тренд смањења броја неписмених у последњих 20 година и даље је присутан **значајан проценат неписменог становништва** (778 становника), посебно женског становништва (5,37% становништва старог 10 и више година). У 2012. години се бележи смањење броја неписменог становништва на 654 са 778 колико је било 2002. године. Иако је забележено смањење, још увек је висок проценат неписмености, поготово жена. Од укупног броја неписменог становништва, проценат женског неписменог становништва 2011. године износи 87,76%.

⁵ Попис становништва, домаћинстава и станова 2011. у Републици Србији

⁶ Попис становништва, домаћинстава и станова 2011. у Републици Србији

График 6. Становништво старо 15 и више година према школској спреми по попису из 2011. године



1.6. Локална самоуправа (администарција)

Општина Врњачка Бања (у даљем тексту Општина) је основна територијална јединица у којој грађани остварују локалну самоуправу у складу са Уставом. Територију општине чине подручја насељених места, односно катастарских општина које улазе у њен састав и то:

Р.бр.	Месне заједнице	Катастарска општина
1.	Врњачка Бања	1.1. Врњачка Бања
		1.2. Гоч
		1.3. Липова
2.	Руђинци	Руђинци
3.	Вранеша	Вранеша
4.	Врњци	Врњачка Бања
5.	Станишинци	Станишинци
6.	Грачац	6.1. Грачац
		6.2. Отроци

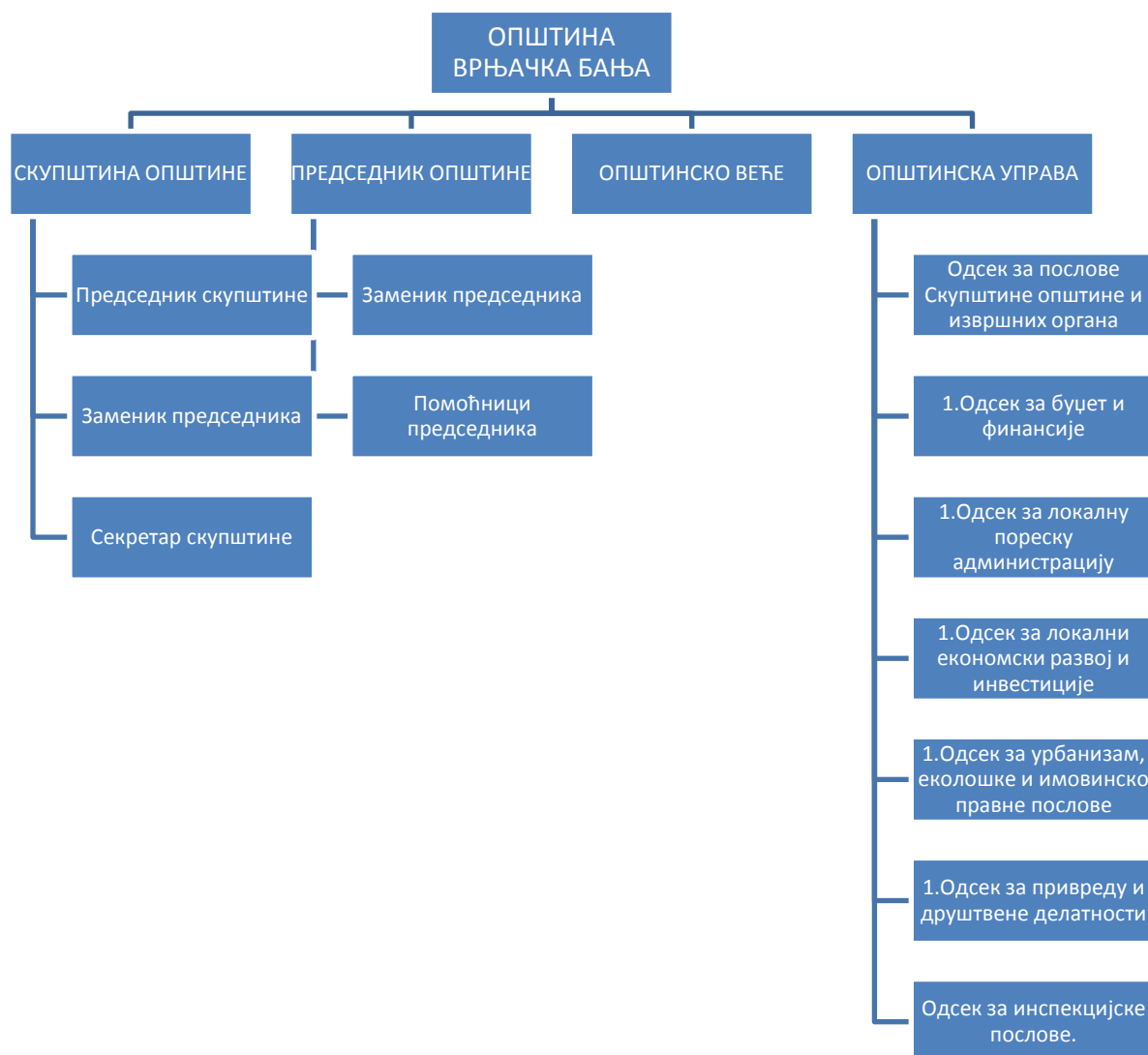
7.	Ново Село	Ново Село
8.	Подунавци	Подунавци
9.	Рсавци	Рсавци
10.	Штулац	Штулац
11.	Вукушица	Вукушица

Табела 5. реглед насељених места са припадајућим катастарским општинама општине Врњачка Бања⁷

Општина има својство правног лица и представља је председник општине. Седиште Општине је у Врњачкој Бањи, ул. Крушевачка бр. 17.

Органи Општине су: Скупштина општине, Председник општине и Општинско веће. Ради остваривања послова из надлежности општине образована је Општинска управа. Посебним актом се одређују унутрашње организационе јединице Општинске управе у складу са најбољим праксом, а ради ефикасног рада органа.

Шема 1. Организациона структура локалне самоуправе општине Врњачка Бања



ПОГЛАВЉЕ 2

2. ПОДАЦИ О ИЗБЕГЛИМ, ИРЛ, ПОВРАТНИЦИМА И ЛИЦИМА ИЗ ТРЕЋИХ ЗЕМАЉА

2.1. Избеглице према Закону о избеглицама

Током грађанског рата на просторима бивше Југославије, Србија је примила велики број избеглица из бивших југословенских република, већином српског становништва из Босне и Херцеговине и Хрватске. Највећи број избеглих лица из Босне и Херцеговине дошао је у Србију током 1992. године, док је већина избеглица из Хрватске потражила уточиште у Србији у августу 1995. године, након што је хрватска војска (војним операцијама Бљесак и Олуја у мају и августу) повратила територије које су држале српске снаге. Максималан број избеглих лица регистрован је Пописом избеглица 1996. у Србији, када је забележено 617.728 лица, од чега 537.937 избеглица и 79.791 ратом угрожено лице, које према међународним нормама нема право на избеглички статус.

Лица са статусом избеглице 2011. чинила су свега 12% од максимално забележеног броја избеглица у Србији 1996. Смањење броја лица са статусом избеглице у Србији резултат је натурализације, повратка у земље порекла, пресељења у треће земље, али и деловања морталитета у избегличкој популацији. Преко 60% избеглица, према Попису избеглих лица 2001, определило се да жели да реши свој статус кроз интеграцију (УНХЦР, КИРС, 2002). Услед потребе за интеграцијом, највећи број избеглица је укинуо избеглички статус ради издавања докумената Републике Србије. Од 617 728 избеглица, регистрованих на Попису из 1996. године, „више од 200 000 лица стекло је држављанство Републике Србије, што представља највећи процес интеграције у Европи“ (Влада Републике Србије, 2009, 26). Овај процес одвијао се од почетка 2001, када су створене законске могућности за поједностављено добијање држављанства за избеглице (усвајање амандмана на Закон о југословенском држављанству). Међутим, одређени број избеглица по стицању држављанства Србије није поднео захтев за издавање личне карте (за коју је услов укидање избегличког статуса), задржавши избегличку легитимацију као вид животне стратегије. Као неки од разлога зашто један број избеглица истрајава у намери да остане у овом статусу наводе се осећај сигурности који им овај међународни статус пружа и страх од губитка смештаја који је наменски за ибеглице (Српски савет за избеглице, 2006). Да избеглице одлажу захтеве за држављанством државе пријема и укидање избегличког статуса како не би изгубили одређене бенефиције, показано је и на примеру Јерменије (Ghazaryan, 2001).

У 2015. години у Републици Србији живело је 35.295 избеглица. Највећи број избеглица је из Хрватске (25.962). У периоду између 2014. и 2015. године избегличка популација смањена је за 8.468 лица (25.962 из Хрватске, 9.287 из БиХ и 45 лица из Словеније).⁸

Држава порекла	2014.	2015.
Хрватска	32.372	25.962
БиХ	11.323	9.287
Словенија	67	45
Македонија	1	1
Укупно	43.763	35.295

Табела 6. Избегличка популација у Републици Србији према држави порекла⁹

⁸ Миграциони профил Републике Србије за 2015. годину, Влада Републике Србије

⁹ Извор: Комесаријат за избеглице и миграције

Подаци о старосној структури указују на значајну заступљеност старијих старосних кохорти, 50% лица је старија од 65 година.

Старост	Процента %
0-14	1
15-29	10
30-39	11
40-49	9
50-64	19
65+	50
Укупно	100

Табела 7. Избегличка популација у Републици Србији према старости, 2015. година¹⁰

По подацима Комесаријата, од укупног броја избеглица у 2015. години, највећи број избеглица живи у Београдском округу (9.098), затим у Јужно-Бачком (5.983), Сремском (5.359), Западно-Бачком округу (2.410) и Мачванском (2.339).

Према подацима Повереништва за избегла и интерно расељена лица, на територији општине Врњачка Бања на дан 19.06.2016. године укупно је регистровано 70 избеглих лица са потврђеним избегличким статусом. У периоду од 1992. године до 2004. године постојала су 3 колективна центара у којима је било смештено близу 700 избеглих лица из Хрватске и Босне и Херцеговине. Наведени центри су sukcesивно гашени закључно са 2004. године. Обзиром да није вођена прецизна евиденција о кретању тих лица у том периоду, тренутно се располаже податком да нерешено трајно стамбено решење има око 100 породица. Око 60% особа које су добиле држављанство Србије су остале на територији општине Врњачка Бања.

2.2. Интерно расељена лица (ИРЛ)

Након бомбардовања, односно окончања НАТО акције у тада Савезној Републици Југославији 1999 године и стационирања међународних снага на Косову и Метохији, са овог подручја је, према Регистрацији расељених лица, само у 2000. години расељено чак 187.129 лица. У овом егзодусу становништва, у складу са међународним критеријумима, лица која су расељена са Косова и Метохије немају статус избеглица већ расељених лица – они су држављани Републике Србије и расељени су у оквиру њене територије.

Расељавање са Косова и Метохије пре 1999. године било је спорадично, о чему сведочи податак да је у том периоду регистровано свега 449 расељених лица. Због наведених догађаја, 1999. година је била ударна, посебно њен други квартал, када су регистрована 125.653 расељена лица, или 67,2%. Такође је значајан и трећи квартал када су регистрована 35.532 расељена лица, или 18,9%. У четвртом кварталу, као и 2000. години (до завршетка регистрације расељених лица у априлу 2000. године) расељавање са Косова и Метохије је њава, али се још увек одвија. У ова два интервала расељено је 9.119, односно 11.115 лица, што заједно чини 11%.¹¹

У 2015. години у Републици Србији живи 203.140 лица расељених са АП Косова и Метохије. На територији Београда живи 58.220 интерно расељених лица. Што се осталог дела Републике Србије тиче, највећа заступљеност интерно расељених лица је у Рашком, Шумадијском, Нишавском и Топличком

¹⁰ Извор: Комесаријат за избеглице и миграције

¹¹ „Регистеација расељених лица са Косова и Метохије“, заједнички пројекат UNHCR-а, Комесаријата за избеглице Републике Србије и Владе Швајцарске чији је задатак био да као независан посматрач надгледа регуларност процеса регистрације.

округу.¹² Највеће оптерећење у односу на број становника имају општине Куршумлија 2.608, Краљево 1.452, Врњачка Бања 1.236, Бујановац 874, Прокупље 863 и Младеновац 849 расељених лица на 10.000 становника. У погледу етничке структуре, најбројнији међу расељеним лицима су Срби, а затим Роми, док Горанци, Бошњаци/Муслимани, Црногорци и остали чине мањински део популације.

Према подацима Повереништва за избегла и интерно расељена лица, на територији општине Врњачка Бања на дан 19.06.2016. године укупно је регистровано 3.643 интерно расељених лица са простора Косова и Метохије. Највећи број интерно расељених лица станује у изнајмљеним становима или кућама у приватном смештају или имају сопствене стамбене објекте. Око 60% особа које су добиле држављанство Србије су остале на територији општине Врњачка Бања. Повереништво ради на изради базе података о старосној, полној и образовној структури тих лица у Општини.

РЕПУБЛИКА Област Општина	Укупно	Од рађања станује у општини	Досељено становништво								
			Укупно	Из Републике Србије и то:				Из иностранства и то:			Непознато
				Свега	Из другог насеља исте општине	Из друге општине исте области	Из друге области	Свега	Из бивших република СФРЈ	Из других земаља	
Република Србија	7.186.862	3.949.797	3.237.065	2.465.097	697.442	536.161	1.231.494	770.528	687.948	82.580	1.440
Рашка област	309.258	183.718	125.540	110.796	44.104	17.755	48.937	14.688	11.401	3.287	56
Врњачка бања	27.527	13.023	14.504	12.964	3.095	1.413	8.456	1.527	1.185	342	13

Табела 8. Становништво према миграторним обележјима, по општинама/градовима¹³

Становништво 2011 Укупно	2011		2002		Индекс промене удела 2002- 2011
	Бр. присилних миграната	Удео у укупном становништву	Број избеглица	Удео у укупном становништву	
27.527	475	1,7	877	3,3	52,3

Табела 9. Присилни мигранти према Попису 2011. и промене у бројности између два пописа¹⁴

2.3. Повратници по основу Споразума о реадмисији

Уврштавањем Републике Србије на листу такозваних безбедних земаља, питање реадмисије је последњих година добило на политичком значају. Истовремено, Република Србија се налази на првом месту на листи земаља порекла тражилаца азила у Западној Европи. Оваква ситуација, на основу споразума о реадмисији, отвара могућност повратка више од 100.000 лица. Прихват ових лица захтева да се хитно сагледају питања која се тичу начина обезбеђивања ефикасне и квалитетне заштите повратника. Велико ограничење приликом истраживања потреба и уобличавања препорука за реинтеграцију повратника је непостојање прецизних података о броју и структури повратника. Недостатак података представља проблем за непристрасну оцену о угрожености повратника и за процену броја и структуре посебно рањивих група. Министарство надлежно за унутрашње послове води евиденцију само о процесу враћања лица чији повратак је био претходно најављен од стране иностраних органа. Неке организације, као што је Међународна организација за миграције (ИОМ), која спроводи програм једнократне новчане помоћи повратницима, имају сопствене, али непотпуне

¹² Миграциони профил Републике Србије за 2015. годину, Влада Републике Србије

¹³ Попис становништва, домаћинстава и станова 2011. у Републици Србији

¹⁴ **Две деценије избеглиштва у Србији** : попис становништва, домаћинстава и станова 2011. у Републици Србији / Весна Лукић ; [израда карата и графикана Милан Шормаз, Милутин Раденковић]. - Београд : Републички завод за статистику, 2015

податке.¹⁵ Према проценама Савета Европе, из земаља Европске уније биће враћено између 50.000 и 100.000 људи, међу којима је највећи број Рома, и то највише из Немачке. Посебно се указује на чињеницу да се питање повратка Рома, који чине доминантан број повратника, не може разматрати одвојено од решавања њиховог укупног положаја у Републици Србији.¹⁶

Од потписивања Споразума о реадмисији с ЕУ 2007. године, у Врњачку Бању се, према постојећим евиденцијама, вратило 74 држављана Србије који нису имали, или су изгубили основ боравка. Од тога броја, Канцеларији за реадмисију на београдском аеродрому се јавило 15 особа, а кроз програме организованог повратка које је ИОМ раније спроводио, вратило се 59 особа. Обзиром да не постоје систематски и ажурирани подаци о овој популацији, постоји могућност да је број повратника знатно већи. Повереништво ради на изради базе података о старосној, полној и образовној структури тих лица у Општини.

2.4. Досадашње активности на територији општине Врњачка Бања у односу на мигранте

Општина Врњачка Бања се брине о избеглим, интерно расељеним лицима и повратницима на законом прописан начин и преко институција које су за то надлежне, а то су: Повереништво за избеглице и миграције општине Врњачка Бања које води административне и друге послове, Црвени крст, Центар за социјални рад – Одељење Врњачка Бања, здравствене службе, просветне службе и НВО.

Црвени крст и активности у збрињавању избеглица - навести најзначајније

Повереништво свој рад у целости заснива на законским прописима, међународним конвенцијама и инструкцијама и упутствима Комесаријата за избеглице и миграције. Повереништво има дугогодишње искуство и знања у овој области и директно се бави решавањем многих проблема ових људи, како административних, тако и личних. Основни послови Повереништва су послови на изради предлога решења о признавању и укидању избегличког статуса, евиденција промене адреса боравка, припремање предмета за израду нових избегличких легитимација и дупликата изгубљених или уништених, израда прелога закључака о исправци грешака у личним подацима, упис и евиденција лица расељених са КиМ и све промене везане за њихов статус, издавање разних потврда и уверења. Повереништво је по инструкцијама Комесаријата организовало и спроводило све пописе избеглица и интерно расељених лица као и регистрацију за бирачке спискове, па чак и учествовало у самом спровођењу избора. У свим својим активностима Повереништво је имало подршку и помоћ локалне самоуправе. Повереништво за избеглице у пружању што комплетније и ефикасније помоћи корисницима активно сарађује са највише са општинском организацијом Црвеног крста – Врњачка Бања и Центром за социјални рад.

Центар за социјални рад – Одељење Врњачка Бања, поступајући по Закону о социјалној заштити и социјалној сигурности и на лични захтев странке је избеглим, интерно расељеним лицима и повратницима омогућио коришћење следећих права:

1. Смештај у установе социјалне заштите
2. Породично обезбеђење
3. Једнократна новчана помоћ

¹⁵ Програм немачке владе ГАРП, који спроводи ИОМ, започет је 2000. године и до краја 2004. године укупно 11.131 лице примило је ову врсту помоћи. Према националној припадности, од укупног броја добровољних повратника, 63,37 одсто изјаснило се као Роми, 19,02 одсто као Муслимани – Бошњаци и 10,93 као Срби.

¹⁶ Стратегија реинтеграције повратника по основу Споразума о реадмисији „Службени гласник РС“ бр. 27/09

4. Привремена новчана помоћ
5. Накнадни упис личног имена

2.5. Реализовани пројекти и пројекти у реализацији

У периоду реализације претходног ЛАП-а, у општини Врњачка Бања спроведени су или су току следећи пројекти:

1. Назив пројекта:		Набавка пакета грађевинског материјала за побољшање услова становања породица интерно расељених лица			
Локација пројекта	Вредност пројекта (ЕУР)	Улога у пројекту: носилац пројекта, партнер, сарадник	Донатор пројекта (име)	Износ доприноса (од донатора)	Датуми (од дд/мм/гггг до дд/мм/гггг)
Општина Врњачка Бања	36.700,00	Носилац	КИРС	33.000,00	од 22/04/2013 до 30/06/2014
Циљеви и резултати активности					
Циљ пројекта је побољшање услова становања породица интерно расељених лица Овим пројектом 28 корисника је адаптирало своје куће.					

2. Назив пројекта:		Стварање и побољшавање услова за становање и живот породицама интерно расељених лица на територији општине Врњачка Бања			
Локација пројекта	Вредност пројекта (ЕУР)	Улога у пројекту: носилац пројекта, партнер, сарадник	Донатор пројекта (име)	Износ доприноса (од донатора)	Датуми (од дд/мм/гггг до дд/мм/гггг)
Општина Врњачка Бања	15.600,00	Носилац	КИРС	15.600,00	од 14/12/2010 до 23/12/2011
Циљеви и резултати активности					
Циљ пројекта је стварање и побољшавање услова за становање и живот породицама интерно расељених лица на територији општине Врњачка Бања Овим пројектом 14 корисника је адаптирало своје куће.					



3. Назив пројекта:		Стварање и побољшавање услова за становање и живот породицама избеглица и интерно расељених лица на територији општине Врњачка Бања			
Локација пројекта	Вредност пројекта (ЕУР)	Улога у пројекту: носилац пројекта, партнер, сарадник	Донатор пројекта (име)	Износ доприноса (од донатора)	Датуми (од дд/мм/гггг до дд/мм/гггг)
Општина Врњачка Бања	21.900,00	Носилац	КИРС	21.900,00	од 09/12/2009 до 10/12/2010
Циљеви и резултати активности					
Циљ пројекта је адаптација избегличких кућа и побољшање услова становања. Овим пројектом 18 корисника је адаптирало своје куће.					

4. Назив пројекта:		Програм коришћења средстава за решавање стамбених потреба и други програми интеграције избеглица у 2013. години (9-9/147)			
Локација пројекта	Вредност пројекта (ЕУР)	Улога у пројекту: носилац пројекта, партнер, сарадник	Донатор пројекта (име)	Износ доприноса (од донатора)	Датуми (од дд/мм/гггг до дд/мм/гггг)
Општина Врњачка Бања	40.500,00	Носилац	КИРС	36.450,00	од 20/06/2013 до 01/10/2014
Циљеви и резултати активности					
Циљ пројекта је решавање стамбених потреба избеглица. Овим пројектом 6 корисника је купило сеоске куће.					

5 Назив пројекта:		Програм коришћења средстава за решавање стамбених потреба и други програми интеграције избеглица у 2013. години (9-9/75)			
Локација пројекта	Вредност пројекта (ЕУР)	Улога у пројекту: носилац пројекта, партнер, сарадник	Донатор пројекта (име)	Износ доприноса (од донатора)	Датуми (од дд/мм/гггг до дд/мм/гггг)
Општина Врњачка Бања	36.700,00	Носилац	КИРС	33.000,00	од 23/05/2013 до 30/06/2014
Циљеви и резултати активности					
Циљ пројекта је решавање стамбених потреба избеглица. Овим пројектом 17 корисника је адаптирало своје куће.					

6.	Назив пројекта:	„КЉУЧ У РУКЕ“
	Локација пројекта:	Општина Врњачка Бања
	Време трајања пројекта (у месецима):	12
	Вредност захтева за финансирање:	99.000,00 <EYP >
	Захтев за финансирање као проценат укупног буџета пројекта (индикативно):	100%
	Циљеви пројекта:	<p><Описати циљ пројекта> Допринос интеграцији избеглих лица на територији општине</p> <p><Описати специфичне циљеве пројекта> Обезбеђено трајно и одрживо стамбено решење за најмање 11 породица избеглих лица на територији општине</p> <p><Навести планирани број пакета грађевинског материјала> 11</p>
	Крајњи корисници:	11 најугроженијих породица избеглих лица (преко 50 особа) на територији општине Врњачка Бања који ће овим путем примити подршку у виду грађевинског материјала и тиме обезбедити трајно стамбено решење.
	Очекивани резултати:	Обезбеђено трајно и одрживо стамбено решење за 11 најугроженијих породица избеглих лица на територији општине Врњачка Бања
Основне активности:	<p>Пројектни циклус се састоји из следећих група активности:</p> <ol style="list-style-type: none"> 1. Управљање пројектом (састанци тима за имплементацију (ТИ); Мониторинг, извештавање и евалуација) 2. Медијска кампања (пројектне конференције; медијске објаве) 3. Спровођење конкурса и избор корисника (формирање Комисије за избор корисника и усвајање правилника; објављивање јавног позива за подношење пријава; припрема и подношење пријава; избор корисника; потписивање уговора са крајњим корисницима) 4. Набавка и дистрибуција грађевинског материјала (спровођење поступка јавне набавке; дистрибуција грађевинског материјала) 5. Уградња грађевинског материјала (уградња грађевинског материјала од стране корисника; процена извршених грађевинских радова од стране апликанта) 	

7.	Назив пројекта:	„МОЈА КУЋИЦА МОЈА СЛОБОДИЦА“
	Локација пројекта:	Општина Врњачка Бања

Време трајања пројекта (у месецима):	12
Вредност захтева за финансирање:	198.000,00 <EYP >
Захтев за финансирање као проценат укупног буџета пројекта (индикативно):	100%
Циљеви пројекта:	<p><Описати циљ пројекта> Допринос интеграцији избеглих лица на територији општине путем обезбеђивања трајних и одрживих стамбених решења</p> <p><Описати специфичне циљеве пројекта> Подршка интеграцији породица избеглих лица на територији општине кроз куповину сеоских кућа.</p> <p><Навести планирани број куповине сеоских кућа> 18</p>
Крајњи корисници:	Најмање 18 породица избеглих лица (преко 50 особа) на територији општине Врњачка Бања који ће овим путем примити подршку у виду куповине сеоских кућа и тиме обезбедити трајно стамбено решење.
Очекивани резултати:	Обезбеђена финансијска подршка крајњим корисницима и купљено 18 сеоских кућа и грађевински материјал уграђен, односно опрема достављена, где корисници постају власници и врше упис власништва у јавним књигама.
Основне активности:	<p>Пројектни циклус се састоји из следећих група активности:</p> <p>Вертикалне активности (надовезују/преклапају се):</p> <p>(1) Спровођење поступка избора корисника: (1.1) образовање Комисије за избор корисника, (1.2) израда и усвајање правилника о раду (1.3) објављивање претходног обавештења о јавном позиву у средствима јавног информисања (1.4) објављивање Јавног позива, подношење и пријем пријава, (1.5) утврђивање формалне исправности и испуњености услова пристиглих пријава и њихово бодовање, (1.5.1) провера у бази трајних стамбених решења КИРС-а и провера података о стању имовине код надлежних институција РС и земљи порекла (1.5.2) административна, техничко-грађевинска и финансијска процена сеоске куће са окућницом у складу са стандардима програма (1.6) бодовање и доношење одлуке о решавању стамбених потреба са ранг листом корисника (1.7) разматрање по жалбама и доношење коначне одлуке са ранг листом (2) Куповина и усељавање сеоских кућа: (2.1) потписивање Уговора са изабраним корисницима о купопродаји непокретности, (2.2) плаћање продавцу (2.3) упис права својине у катастру непокретности; (2.4) усељавање корисника (3) Набавка и уградња грађевинског материјала/опреме: (3.1) Спровођење јавне набавке, избор најповољнијег добављача и потписивање уговора; (3.2) Испорука грађ. Материјала/опреме и пренос средстава добављачу (3.3)</p>

		поправка/адаптација сеоских кућа (3.4) контрола грађ. радова. Хоризонталне активности (трају током целог пројекта): (4) Управљање пројектом: (4.1) састанци тима за имплементацију (ТИ); (4.2) мониторинг, извештавање и евалуација; (5) Видљивост: (5.1) пројектне конференције; (5.2) медијске објаве са пратећим пропагандним мат. (5.3) Информативни састанци
--	--	--

За тадашње услове, претходни Локални акциони план за период 2013-2016. године се показао као изузетно користан алат и путоказ за усмеравање активности повереништва у циљу унапређења положаја миграната на територији општине Врњачка Бања. Нови акциони план ће се циљевима и активностима надовезати на претходни и акценат ће бити стављен на избегла лица у смислу да до краја временског периода на који се односи нови акциони план, сва избегла лица имају имају решено стамбено питање.

2.6. Трендови и миграције

Од евидентираних лица у избегличкој популацији изван број избеглих лица се успешно интегрисао, услед дужине миграцијског стажа, образовања и других околности. Општина Врњачка Бања је представљала примамљиву дестинацију за ову популацију те се велики број лица настанио.

Број лица која су укинула статус ради регулације пребивалишта износи близу 200 у протеклих 4 године. Унутар избегличке и расељеничке популације миграције трају и данас у погледу промене места боравка како у Општини тако и на територији целе Републике Србије. Евидентиран је податак да је са територије отишло 5 избеглих и близу 50 ИРЛ, а дошло око 80 ИРЛ (тачним подацима повереништво ће располагати по формирању базе података на којој се ради). Напомиње се да се изнете бројке односе само на промене регистроване у Повереништву не представљају потпун и до краја поуздан податак.

Податак о умрлим лицима са избегличким статусом, која су преминула на територији општине/града, такође није могуће установити тачно, пошто родбина преминулих лица не одјављује избегличке легитимације надлежном органу, те се иста воде још као живи.

Највећи проблем је радни ангажман појединих припадника избегличке и расељеничке популације, као и повратника по Споразуму о реадмисији. За поједине је евидентан и проблем необразовања, језичка баријера, непоседовање личних докумената и сл.

Почетком септембра 2015. године, Влада Републике Србије је усвојила **План реаговања у случају повећаног прилива миграната са проценом потреба**. План реаговања дефинише мере, активности, људске, финансијске и друге ресурсе неопходне за пружање ургентног смештаја мигрантима и неометаног приступа њиховим правима. План дефинише и обавезе и улогу јединица локалне самоуправе у смислу управљања мешовитим миграцијама на својој територији.



ПОГЛАВЉЕ 3

3. АНАЛИЗА СИТУАЦИЈЕ И СПОРНА ПИТАЊА ИЗБЕГЛИХ, ИРЛ, ПОВРАТНИКА И ЛИЦА ИЗ ТРЕЋИХ ЗЕМАЉА

Анализа контекста или радног окружења, спроведена у сврху прикупљања потребних информација за израду овог локалног плана акције, обухватила је четири врсте квалитативних анализа:

1. Преглед документације о ширем радном окружењу,
2. Анализу стања (SWOT),
3. Анализу заинтересованих страна и
4. Анализу проблема.

3.1. Преглед документације о ширем радном окружењу

3.1.1. Правни оквир у области управљања миграцијама

Међународно миграционо право обухвата правила међународног права који се односе на мигранте. Обзиром да на међународном плану не постоји скуп норми које се односе директно на мигранте, примењују се одредбе различитих међународних уговора. Република Србија је ратификовала следеће међународне уговоре који се посредно или непосредно односе на мигранте:

1. Међународни пакт о грађанским и политичким правима;
2. Међународни пакт о економским, социјалним и културним правима;
3. Конвенција о статусу избеглица и Протокол о статусу избеглица;
4. Конвенција о правном положају лица без држављанства;
5. Међународна конвенција о укидању свих облика расне дискриминације;
6. Конвенција о правима детета;
7. Конвенција о правима особа са инвалидитетом;
8. Конвенција Савета Европе о борби против трговине људима;
9. Европска конвенција о људским правима - регионални инструмент;

Када говоримо о домаћем законодавству посматрану област налазимо обухваћену у следећим правним актима:

1. Устав Републике Србије;
2. Закон о министарствима;
3. Закон о управљању миграцијама;
4. Закон о азилу;
5. Закон о избеглицама;
6. Закон о странцима;
7. Кривични законик;
8. Закон о заштити државне границе;
9. Закон о забрани дискриминације;
10. Закон о запошљавању странаца;
11. Закон о основама система образовања и васпитања;
12. Закон о основној школи и Закон о средњој школи;

13. Закон о здравственој заштити;
14. Закон о здравственом осигурању;
15. Закон о социјалној заштити;
16. Уредба о утврђивању Програма подстицаја за спровођење мера и активности неопходних за достизање утврђених циљева из области управљања миграцијама у јединицама локалне самоуправе за 2016. годину;
17. Уредба о мерилима за утврђивање приоритета за смештај лица којима је признато право на уточисте или додељена супсидијарна заштита и условима коришћења стамбеног простора за привремени смештај;

3.1.2. Стратешки оквир у области управљања миграцијама

Преглед документације о радном окружењу обухватио је неколико кључних националних стратешких докуманата релевантних за ову област и реализоване и актуелне пројекте и програме намењене избеглим и ИРЛ у Општини Врњачка Бања.

Национални стратешки документи од значаја за питања избеглих, ИРЛ и повратника су:

1. Национални програм интеграције Републике Србије у Европску унију;
2. Стратегија за управљање миграцијама;
3. Стратегија супротстављања илегалним миграцијама у Републици Србији....
4. Стратегија реинтеграције повратника по основу споразума о реадмисији;
5. Национална стратегија за решавање питања избеглица и интерно расељених лица за период од 2016. до 2020. године;
6. Стратегија интегрисаног управљања границом у Републици Србији;
7. Стратегија борбе против трговине људима у Републици Србији;
8. Национална стратегија за борбу против организованог криминала;
9. Стратегија за унапређење положаја Рома у Републици Србији;
10. Стратегија одрживог опстанка и повратка на Косово и Метохију;
11. Стратегија јавног здравља Републике Србије;
12. Национална стратегија одрживог развоја;
13. Национална стратегија за младе;
14. Национална стратегија запошљавања за период 2011-2020. године;
15. Стратегија очувања и јачања односа матичне државе и дијаспоре и матичне државе и Срба у региону;

Локална стратешка документа која представљају оквир за помоћ угроженим социјалним групама, па тако и избеглим, ИРЛ и повратницима су:

1. Стратегија одрживог развоја општине Врњачка Бања 2013-2023;
2. Локални акциони план за младе 2016-2020;
3. Годишњи локални акциони планови за запошљавање.
4. Локални акциони план за унапређење положаја избеглих и интерно расељених лица у општини Врњачка Бања за период 2013- 2016. године



3.2. Анализа стања (SWOT анализа)

Као квалитативна допуна статистичкој анализи користи се техника SWOT анализе (SWOT је акроним енглеских речи: strenghts – снаге, weaknesses – слабости, opportunities – шансе, threats – опасности).¹⁷

По овом моделу, све прикупљене информације о стању на тржишту рада и перспективама у интерном и екстерном економском и социјалном окружењу класификују се у оквиру четири категорије: снаге, слабости, шансе и опасности. Анализа служи за откривање унутрашњих и спољних фактора који имају позитивни или негативни утицај на остварење циља – повећање запошљавања. Анализа унутрашњих фактора подразумева њихову класификацију на снаге и слабости које смо препознали код себе (јединица посматрања). Анализа екстерних фактора подразумева њихову класификацију на шансе или опасности које долазе, односно прете из окружења у којем јединица посматрања постоји и послује.

Циљ примене SWOT анализе, осим јасног сагледавања ситуације, јесте и да се повежу интерне карактеристике локалне средине и утицаји који долазе из њеног окружења. Снаге би требало усмерити на искоришћавање шанси или минимизирање опасности. С друге стране, откривене слабости потребно је минимизирати како би се искористиле шансе или предупредиле опасности које долазе из окружења. Модел за SWOT анализу нивоа ризика на тржишту рада је посебно разрађена матрица намењена анализи ситуације у вези са проблемом незапослености са којим се суочава локална заједница. Циљ попуњавања ове матрице јесте да укаже на постојање снага, слабости, шанси и опасности по повећање запослености или одржавање стања високе незапослености у локалној заједници.

Могуће су четири алтернативне стратегије:

1. повезивање снага и шанси, тако што ћете препознате снаге употребити како бисте искористили очекиване шансе (S-O стратегија);
2. повезивање снага и опасности, тако што ћете препознате снаге употребити како бисте умањили опасности које вам прете из окружења (S-T стратегија);
3. повезивање слабости и шанси, тако што ћете препознате слабости настојати да поправите како бисте искористили потенцијалне шансе (W-O); и
4. повезивање слабости и опасности, тако што ћете препознате слабости настојати да исправите како бисте спремно дочекали могућа нежељена дешавања у окружењу (W-T).

Опредељење Локалног акционог плана за избегла, ИПЛ, повратнике и лица из трећих земаља општине Врњачка Бања 2017-2020 је комбинована стратегија **SO (max- max) - WO (min-max)**

- **SO (max- max)** засновано на максималном искоришћавању снага Општине под повољним околностима тј. шансама које нуди окружење.
 - Потребно је ставити у функцију све природне и људске ресурсе са којима Врњачка Бања располаже (постојање квалификоване радне снаге; плодно земљиште, шумски комплекси, водени потенцијал, природне лепоте; могућности за brownfield инвестиције и др.) како би се максимизирала корист од имплементације националних стратешких докумената у овој области.
- **WO (min-max)** којом се минимизирају слабости, а максимизирају погодности (шансе). Циљ је да се повољни фактори окружења искористе ради превазилажења унутрашњих слабости.

¹⁷ Преузето из пројекта Мапа тржишта рада Србије, новембар 2005. године

- Потребно је максимизирати корист од имплементације националних стратешких докумената у овој области, у циљу решавања питања неуспелих приватизација, финансијске кризе јавних предузећа, неповолне образовне структуре незапослених и др.

УНУТРАШЊИ							
ПОЗИТИВНИ	<ul style="list-style-type: none"> - Заинтересованост општине Врњачка Бања за избеглице, интерно расељена лица и повратнике - Људски ресурси, искуство и посвећеност повереника, адекватно образовање и стручност чланова Савета за миграције - Висок ниво радног морала - Дobar географски положај - Искуство у сарадњи са донаторима и партнерима и велики број успешно реализованих пројеката - Природна богатстава - Постојање локалних стратешких докумената који такође обухватају мигранте као циљну групу ЛАП-а - Политички стабилна локална самоуправа 	STRENGTHS	WEAKNESS	<ul style="list-style-type: none"> - Ограничени фондови локалне самоуправе - Нерешени имовинско-правни односи у локалној заједници - Висока стопа незапослености у локалној заједници - Недовољна информисаност шире локалне јавности о питањима избеглих, ИРЛ и повратника - Избеглице, ИРЛ и повратници нису самоорганизовани, немају удружење и тако немају организован друштвени утицај - Образовна структура избеглица и ИРЛ и повратника је неповољна (и по степену образовања, и по томе што не одговара потребама локалне заједнице) - Непотпуна и неажурна база података о повратницима (повратници се не пријављују и не пријављују промене) - Слаба заинтересованост повратника за укључивање у програме миграције становништва 	НЕГАТИВНИ		
	СНАГЕ			S		W	СЛАБОСТИ
	МОГУЋНОСТИ			O		T	ПРЕТЊЕ
	<ul style="list-style-type: none"> - Постојање политичке воље за решавање проблема избеглица и ИРЛ на националном нивоу - Постојање Националне стратегије за решавање проблема избеглица и других релевантних националних стратегија - Подршка Комесаријата за избеглице и миграције Републике Србије - Подршка UNHCR-а - Постојање планова и програма НСЗ (нарочито за samozапосљавање) - Фондови ЕУ - Стране директне инвестиције - Пораст интересовања (туристичко место I категорије) за наше подручје у многим областима (хотелијерство и туризам, здравство, спорт, wellness...) 			OPPORTUNITIES		THREATS	<ul style="list-style-type: none"> - Спора имплементација стратегија и закона који се баве избеглим и ИРЛ - Постепено смањење донаторских фондова - Непостојање републичких прописа око решавања имовинско-правних односа - Нејасан тренд и обим процеса реадмисије и повратка држављана Србије у локалну заједницу - Неуспешне приватизације највећих привредних субјеката на територији општине
СПОЉАШЊИ							

3.3. Анализа заинтересованих страна

Анализом заинтересованих страна препознате су кључне заинтересоване стране за решавање питања избеглих, интерно расељених лица и повратника на територији општине Врњачка Бања, које се односе на крајње кориснике/це услуга и кључне партнере у локалној самоуправи.

3.3.1. Крајњи корисници/це локалног акционог плана за унапређење положаја миграната су

Крајњи корисници/це Локалног акционог плана за решавање питања избеглих, интерно расељених лица и повратника су:

1. Избеглице;
2. Интерно расељена лица;
3. Повратници по споразуму о реадмисији;
4. Тражиоци азила;
5. Мигранти у потреби без утврђеног статуса.

3.3.2. Кључни партнери

Кључни партнери у решавању проблема избеглих, ИРЛ и повратника на територији општине Врњачка Бања су:

- Локална самоуправа
- Повереништво за избеглице
- Центар за социјални рад
- Национална служба за запошљавање
- Црвени крст
- Дом здравља

ПАРТНЕР	ОСНОВНЕ КАРАКТЕРИСТИКЕ	ПОТРЕБЕ И ИНТЕРЕСИ	КАПАЦИТЕТИ	МОТИВИ
Локална самоуправа	<ul style="list-style-type: none"> – Позиција и моћ у локалној заједници – Законом предвиђено да у расподели средстава предвиди и средства за материјално обезбеђење у виду једнократних помоћи – У оквиру Службе за привреду, локални економски развој и друштвене делатности решава лична стања грађана па тако и избеглих и интерно расељених лица – Позиција у буџету намењена за ове сврхе 	<ul style="list-style-type: none"> – Интегрисати избегла и интерно расељена лица која желе да остану у локалној средини са локалним становништвом – Политичка воља за јачањем Општине у циљу успешнијег решавања социјалних проблема свих грађана па тиме и избеглих и ИРЛ. 	<ul style="list-style-type: none"> – Људски капацитети – Буџет 	<ul style="list-style-type: none"> – Трајно решење проблема избеглих и интерно расељених лица
Повереништво за избеглице	<ul style="list-style-type: none"> – Део Општинске управе који врши поверене послове, у оквиру своје основне делатности и координације различитих програма на локалном нивоу – Пружа обухватну подршку избеглим, интерно расељеним лицима и повратницима кроз различите програме и индивидуалну помоћ; 	<ul style="list-style-type: none"> – Интегрисати избегла и интерно расељена лица која желе да остану у локалној средини са локалним становништвом 	<ul style="list-style-type: none"> – Људски капацитети 	<ul style="list-style-type: none"> – Трајно решење проблема избеглих и интерно расељених лица

ПАРТНЕР	ОСНОВНЕ КАРАКТЕРИСТИКЕ	ПОТРЕБЕ И ИНТЕРЕСИ	КАПАЦИТЕТИ	МОТИВИ
Центар за социјални рад	<ul style="list-style-type: none"> – Законска обавеза и овлашћење, усмерава, посредује и пружа заштиту деци са инвалидитетом, деци без родитеља, смештај деце у хранитељске породице, одређује старатељство над децом, ради са – децом која су у сукобу са законом, са старијим малолетницима против којих је покренут прекршајни поступак и са њиховим породицама. Центар за социјални рад се бави и материјално – необезбеђеним старим лицима, доделом МОП-а, једнократне новчане помоћи, туђе неге, старатељством за лица решена пословне способности, заштита старих и омладине од злостављања и занемаривања. Наведене активности усмерене су на домицилно становништво као и на избегла и ИРЛ, као посебну социјалну групу 	<ul style="list-style-type: none"> – Смањење број избеглих и интерно расељених лица корисника разних облика социјалне помоћи. 	<ul style="list-style-type: none"> – Људски капацитети (стручна знања) – Финансијска средства намењена у ове сврхе од надлежног – Комесаријата 	<ul style="list-style-type: none"> – Трајно решење проблема избеглих и интерно расељених лица
Национална служба за запошљавање	<ul style="list-style-type: none"> – Законски основ - основана је законом, обавља послове запошљавања и то: обавештавање о могућностима за запошљавање, посредовање, саветовање о избору занимања, организовање додатног образовања и обуке и спровођење програма и мера активне политике запошљавања и само запошљавања кроз које даје одређене приоритете избеглим и интерно расељеним лицима. – НСЗ пружа помоћ у тражењу посла, та мера одвија се кроз велики број активности и програма које укључују оцену способности и квалификација, саветовања и израду индивидуалних планова тражења посла као и посебне програме за посебно погођене групе. – НСЗ води евиденције о лицима која траже запослење и послодавцима. 	<ul style="list-style-type: none"> – Ефикасно спровођење акционог плана запошљавања, усклађивање понуде и тражње и повећање броја запослених. – У области политике запошљавања предузимање мера борбе против незапослености, повећање обима активних мера запошљавања на тржишту рада - подршка страним инвестицијама, подршка предузетништву, подстицање оснивања малих и средњих предузећа. – Олакшавање положаја избеглих и ИРЛ на тржишту рада у циљу повећања стопе запослености. 	<ul style="list-style-type: none"> – НСЗ располаже просторним капацитетима и стручним ресурсима за спровођење мера политике запошљавања. – Финансијска средства за рад НСЗ су обезбеђена у буџету Републике – Србије. 	<ul style="list-style-type: none"> – Основни мотиви деловања НСЗ јесу друштвено-економски развој и успешно решавање проблема незапослености уопште, а тако и међу избеглим и ИРЛ-има. – Повећање броја запослених међу избеглим и ИРЛ-има утиче на смањење социјалних проблема, повећање животног стандарда и тако на целокупни друштвено-економски развој средине.
Црвени крст	<ul style="list-style-type: none"> – Хуманитарна, непрофитна и добровољна организација – саставни део Црвеног крста Србије. – Непрофитни сектор који има могућност финансирања активности, програма и пројеката од донација. – Законске обавезе врши кроз јавна овлашћења, здравствене и социјалне програме и активности, који произилазе из циљева и задатака Међународног покрета Црвеног крста. – Наведене активности усмерене су на домицилно становништво као и на избегла и ИРЛ, као посебну социјалну групу. 	<ul style="list-style-type: none"> – Смањење броја социјално угроженог становништва – Допринос у оснаживању социјално угрожених лица као и избеглих и интерно расељених лица кроз реализацију специфичних програма и пројеката 	<ul style="list-style-type: none"> – Искуство и дугогодишња традиција – Могућност обезбеђења донација кроз систем Националног друштва – ЦКС – Људски ресурси – кадровски потенцијали професионалаца и мреже волонтера – Могућност ангажовања материјално-техничких ресурса ЦКС у одговору на несреће 	<ul style="list-style-type: none"> – Допринос трајном решавању проблема избеглих и интерно расељених лица

ПАРТНЕР	ОСНОВНЕ КАРАКТЕРИСТИКЕ	ПОТРЕБЕ И ИНТЕРЕСИ	КАПАЦИТЕТИ	МОТИВИ
Дом здравља	<ul style="list-style-type: none"> – Врши спровођење закона о здравственој заштити – Дефинише локалне протоколе за обољења и стања која представљају водеће узроке смрти и обољења. – Спровођење програма за смањење смртности од превентабилних обољења (Акутна, респираторна обољења, ТБЦ) – Успостављање сарадње и партнерства између здравства, образовног и система безбедности невладиног и владиног сектора. – Мултимедијалне образовне кампање о здравој исхрани. Јачање свести породице и заједнице о правима која им – припадају у систему здравствене заштите. – Вршњачка едукација и пројекти из области репродуктивног здравља. – Унапређење рада Саветовалишта за младе. – Кампања против конзумирања дувана, алкохола и дроге 	<ul style="list-style-type: none"> – Смањити број здравствено угрожених лица – Обезбедити информисаност лица о здрављу и њихово учествовање у доношењу одлука која се тичу здравља 	<ul style="list-style-type: none"> – Радни простор здравствене установе – Стручни медицински кадар са адекватном медицинском опремом 	<ul style="list-style-type: none"> – Решење здравствених проблема избеглих и интерно расељених лица, тј. смањити број здравствено угрожених лица

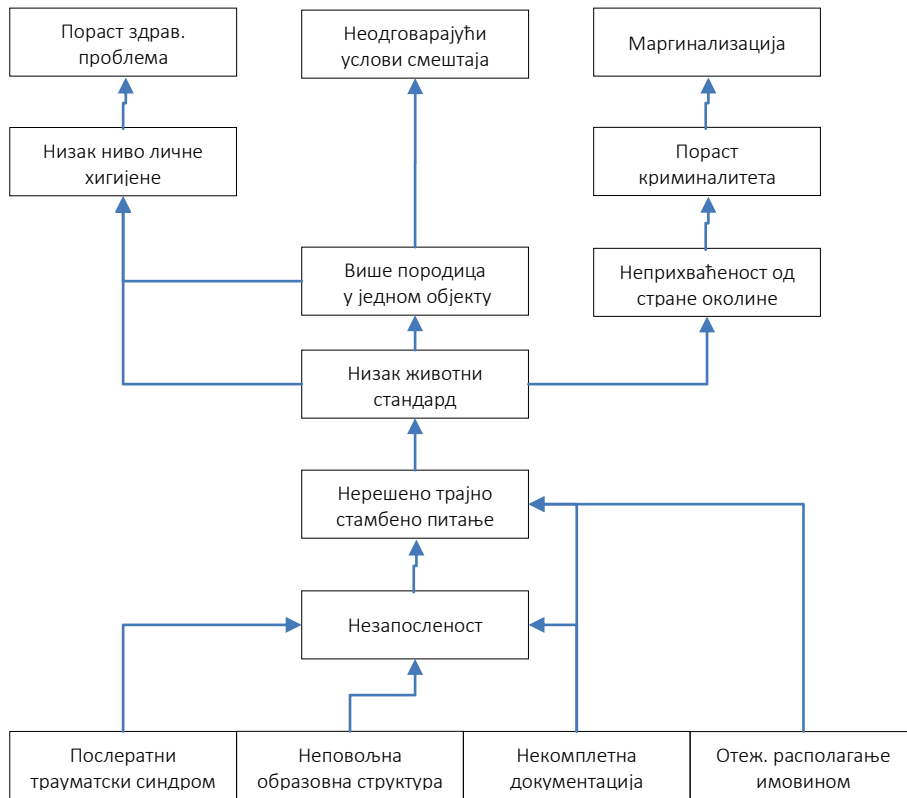
3.4. Анализа проблема

Један од првих корака у развоју активности за реализацију ЛАП-а јесте правилна и прецизна идентификација проблема. Након идентификације проблема, исти су проанализирани и створени су међусобни односи. Управо је зато анализа проблема предуслов за правилно одређивање циљева ЛАП-а, а самим тиме и предуслов за његов успех. За потребе анализе користи се, метода проблемског стабла која помаже у проналажењу решења проблема мапирањем анатомије узрока и последица везаних за неки проблем.

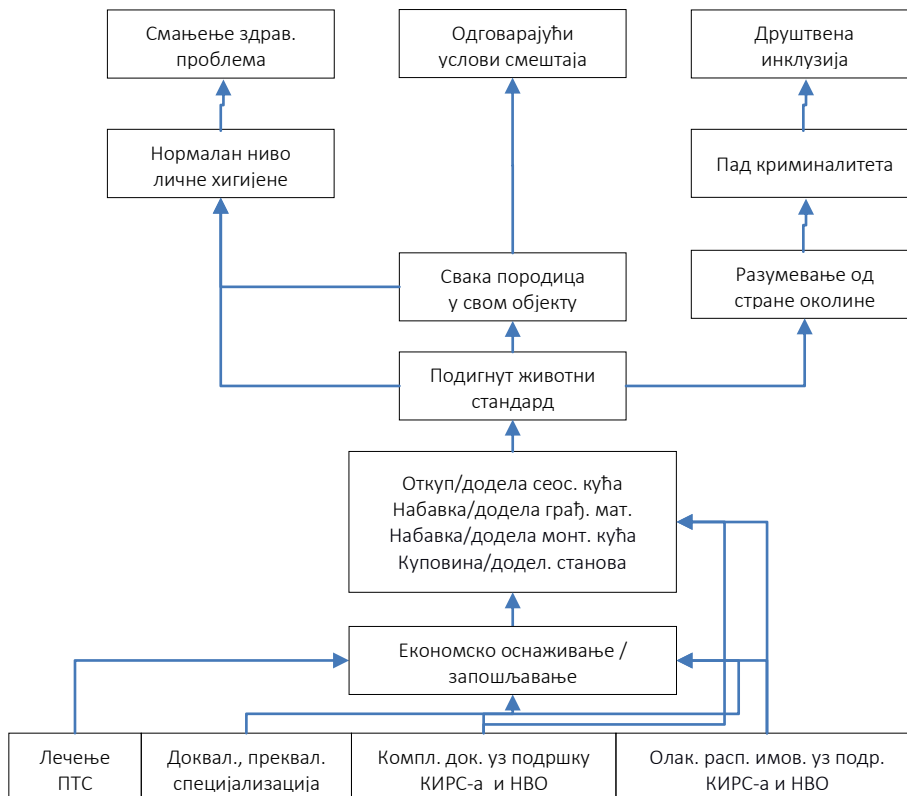
Приступ решавања проблема коришћењем проблемског стабла има неколико предности:

- проблем је могуће рашчланити у мање делове, чиме се добија јаснија слика приоритета и фокусирање на циљ
- стиче се јасније разумевање проблема и његових узрока
- помаже код препознавања основних проблема и њихових аргумената
- код нејасних делова проблема указује на потребу за додатним информацијама, доказима или ресурсима с циљем израде јасног решења
- решавају се тренутни проблеми, а не они из прошлости или будућности
- процес анализе проблема доприноси његову бољем разумевању

ДРВО ПРОБЛЕМА



ДРВО РЕШЕЊА



3.5. ЗАКЉУЧЦИ

Претходне анализе су показала да су главни проблеми избеглих, интерно расељених лица и повратника у Општини Врњачка Бања:

1) Незапосленост: У Врњачкој Бањи је релативно низак ниво развијености малог и средњег предузетништва, не рачунајући услужни сектор (туризам) који је сезонског карактера, што објективно умањује могућност за запошљавање. Незапосленост је очигледна и код локалног становништва у целом Рашком округу. Због целокупне економске ситуације и неповољне образовне структуре избегла и интерно расељена лица и повратници принуђени су да средства за егзистенцију својих породица траже у тз. "сивој зони". У повратничким домаћинствима, у највећем броју случајева ниједан од чланова домаћинства није формално запослен, а на црно ради тек неколико. Међу анкетираним повратницима, тек неколицина обавља посао сваки дан, што упућује на изражену незапосленост и велики ризик од социјалне искључености.

2) Нерешено стамбено питање: Ово питање је посебно значајно за лица у приватном смештају. Лоша материјална ситуација као и висока цена закупа станова у општини Врњачка Бања условљавају живот вишечланих породица у јако малом простору. У приватном смештају живи око 250 породица привремено расељених лица с четири и више чланова у неадекватним условима за живот, где плаћају висок закуп. И повратници у Врњачку Бању се суочавају са сличним проблемима – велики број породица су вишегенерацијске и вишечлане, живе у неусловним просторима, у малој квадратури с недовољно простора.

3) Отежано располагање имовином: Избегла лица чија је имовина остала у Хрватској и Босни и Херцеговини, као и интерно расељена лица с Косова и Метохије, имају проблема с коришћењем и управљањем својом имовином. У Врњачкој Бањи, и избеглице и интерно расељена лица имају огромних проблема кад је њихова имовина у питању. Када су у питању повратници, живе у нелегалним објектима, док су имовинско-правни односи нерешени у оквиру више генерација.

4) Инертност самих миграната огледа се у њиховом вишегодишњем пасивном чекању да њихове проблеме реши држава, већина њих није спремна за испољавање и преузимање иницијативе у тражењу решења за бољи и квалитетнији начин живота.

Из претходних анализа може се закључити следеће:

1. Општина Врњачка Бања има и пружа капацитете за унапређење положаја избеглих, интерно расељених лица и повратника на својој територији, нарочито у области људских ресурса, институционалног искуства и спремности локалне самоуправе да се бави проблемима ове циљне групе грађана;

2. С обзиром на све проблеме које прати економска криза, као и различитих развојних потреба града, питање унапређења положаја избеглих, интерно расељених лица и повратника је једно од битних проблема у контексту развоја локалне заједнице;

3. Избегла и интерно расељена лица у општини Врњачка Бања имају релативно добар образовни ниво, који ипак не одговара потребама локалне самоуправе што отежава њихово запошљавање и активно укључивање у живот локалне заједнице. С друге стране, образовна структура повратничке популације је начелно ниска, чиме је њихов приступ запослењу релативно отежан.

4. Нерешено стамбено питање вишечланих, вишегенерацијских породица-корисника приватног смештаја у општини Врњачка Бања и проблеми у располагању сопственом имовином у земљама порекла, значајно доприносе социјалном сиромаштву и неповољном квалитету живота избеглих и интерно расељених лица и представљају један од кључних проблема за унапређење њиховог положаја. Нерешени имовинско-правни односи оптерећују решавање стамбеног питања повратника.

ПОГЛАВЉЕ 4

4. ЦИЉНЕ ГРУПЕ

4.1. Критеријуми за избор приоритетних група

Критеријуми коришћени за избор приоритетних група у оквиру Локалног акционог плана за решавање питања избеглих, интерно расељених лица и повратника на територији општине Врњачка Бања су:

1. уочљивост и комплексност проблема ове циљне групе у локалној заједници;
2. број чланова породице које имају исте проблеме;
3. социјална структура породице (нпр. самохрани родитељи, породице са киднапованим чланом, породице са убијеним и несталим чланом, дете са сметњама у развоју, особе старије од 65 година);
4. незапосленост и материјално сиромаштво ове циљне групе;
5. Стамбена угроженост циљне групе;
6. Хитност решавања проблема.

4.2. Приоритетне циљне групе

Приоритетне групе у оквиру овог плана локалне акције на територији општине Врњачка Бања су:

- Избегли, интерно расељени и повратници у приватном смештају који немају трајно решено стамбено питање – У приватном смештају има око 500 особа које живе испод границе сиромаштва.
- Избегли, интерно расељени и повратници који немају средстава да заврше започету стамбену изградњу – досадашњим програмима и пројектима идентификовано је 300 објеката у различитим фазама изградње.
- Вишечлане и вишегенерацијске породице избеглих, интерно расељених лица и повратника – Оваква породична структура је карактеристична за интерно расељена лица, а донекле и повратнике. У питању су породице које имају пет и више чланова. Ове породице су до сада углавном биле корисници програма грађевинских грантова и других програма у којима су управо из разлога њихове бројности имали предност. Међутим, још увек постоји значајан број породица које нису решиле своје стамбено и друга питања.
- Породице погинулих, киднапованих и несталих на Косову и Метохији – Према евиденцији Повереништва, на територији општине Врњачка Бања има 20 оваквих породица. Суочени су са свим проблемима које имају остали интерно расељени, али је њихова ситуација сложенија и тежа него код других интерно расељених лица.
- Код Националне службе за запошљавање – филијала Краљево – испостава Врњачка Бања постоји евиденција у којој је евидентирано 130 интерно расељених лица које су корисници новчане накнаде као бивши радници у ван привреди КиМ, 101 интерно расељена лица која су незапослена и 7 незапослених избеглица.

Посебно рањиве групе у оквиру претходних приоритета:

- Породице чији је члан/ови ОСИ, хронично болесна особа и/или дете са сметњама у развоју
- Породице у којима је жена носилац домаћинства

- Самохрани родитељи
- Вишечлане и вишегенерацијске породице
- Породице погинулих, киднапованих и несталих на Косову и Метохији
- Становници нехигијенских насеља- интерно расељена лица и повратници по основу споразума о реадмисији ромске националности
- Деца до 18 година без родитељске пратње у категорији тражиоци азила и/или мигранти у потреби без утврђеног статуса

ПОГЛАВЉЕ 5

5. ОПШТИ И ПОСЕБНИ ЦИЉЕВИ

5.1. Општи циљ

Општи циљ Локалног акционог плана је:

„Јачање капацитета локалне самоуправе за решавање проблема миграната, промовисање толеранције према тражиоцима азила и мигрантима у потреби а без утврђеног статуса, као и побољшавање социо-материјалног положаја избеглих, интерно расељених лица и повратника по Споразуму о реадмисији на територији општине Врњачка Бања решавањем њихових стамбених потреба и подстицањем економски одрживих решења.“

5.2. Специфични циљеви

Специфични циљеви овог плана су:

- Специфични циљ 1. У периоду од 2017. до 2021. године, економски оснажити најмање 250 породица избеглих, интерно расељених и повратника кроз програме доходних активности;
- Специфични циљ 2. У периоду од 2017. до 2021. године, трајно решити стамбено питање за најмање 120 породица избеглих, интерно расељених лица и повратника доделом грантова у грађевинском материјалу за завршетак започете градње, или адаптацију неусловног стамбеног простора;
- Специфични циљ 3. У периоду од 2017. до 2021. године, трајно решити стамбено питање за најмање 55 породица избеглих, интерно расељених лица и повратника откупом домаћинства са окућницом;
- Специфични циљ 4. У периоду од 2017. до 2021. године, трајно решити стамбено питање за најмање 32 породице избеглих, доделом станова за закуп, односно откуп;
- Специфични циљ 5. У периоду од 2017. до 2021. године, трајно решити стамбено питање за најмање 8 породица избеглих, доделом станова за становање у социјално заштићеним условима;
- Специфични циљ 6. У периоду од 2017. до 2021. године, трајно решити стамбено питање за најмање 6 породица избеглих, интерно расељених лица и повратника изградњом монтажних кућа;
- Специфични циљ 7. У периоду од 2017. године до 2020. године реализовати 2 циклуса преквалификације и доквалификације за најмање 40 незапослених – радно способних избеглих лица, ИРЛ и повратника, у директној сарадњи са Националном службом за запошљавање.
- Специфични циљ 8. У периоду од 2017. до 2021. године створити услове за јачање толеранције и разумевање потреба избеглих, интерно расељених, повратника, тражилаца азила и миграната у потреби без утврђеног статуса унапређењем квалитета живота у локалној заједници побољшањем комуналних услуга, опремањем простора за здравствене, едукативне, културно- уметничке и друге услуге, опремањем дечијих и спортских игралишта;



Специфични циљ 9. У периоду од 2017. до 2021. године омогућити јачање капацитета институција локалне самоуправе у управљању миграцијама кроз обуку кадрова за израду пројектних предлога у циљу обезбеђивања средстава намењених мигрантима.

ПОГЛАВЉЕ 6

6. АКТИВНОСТИ – ЗАДАЦИ ЗА РЕАЛИЗАЦИЈУ ЛАП

Специфични циљ 1									
У периоду од 2017. до 2021. године, економски оснажити најмање 250 породица избеглих лица, ИРЛ и повратника кроз програме доходних активности									
Бр.	Активности	Носиоци	Партнери у реализацији	Планирано време реализације	Показатељи (индикатори) исхода			Потребни ресурси	
					Показатељ (индикатор)	Циљна вредност	Извор провере (верификација)	ЈЛС	Остали извори
1.1.	Обезбеђење средстава кроз уговор о додели средстава за економско оснаживање јединца локалне самоуправе	Донатор ЈЛС	КИРС	1 месец	Износ средстава	Обезбеђена средства	Одлука о буџету	40.000 EUR	360.000,00 EUR
1.2.	Формирање комисије на нивоу локалне самоуправе	Општинска скупштина	-	15 дана	Комисија на нивоу ЈЛС	Формирана комисија	Одлука о формирању комисије	Људски ресурси	-
1.3.	Усвајање правилника и текста Јавног позива	Комисија за избор корисника	-	7 дана	Садржај и услови правилника	Усвојен текст правилника и огласа	Правилник и оглас	Људски ресурси	-
1.4.	Расписивање јавног позива	Комисија за избор корисника	-	1-2 недеље	Јавни позив	Јавни позив расписан	www.vrnjackabanja.gov.rs	Људски ресурси	-
1.5.	Избор корисника и евентуално организовање обуке	Комисија за избор корисника	-	30-45 дана	Садржај листе и структура корисника	Корисници одабрани	Ранг листа корисника	Људски ресурси, простор и опрема за рад	-
1.6.	Јавна набавка опреме, машина и друге робе која је предмет пакета доходних активности	Комисија за ЈН	-	1-3 месеца	Јавна набавка	Јавна набавка спроведена	Портал Јавних набавки	Људски ресурси	-
1.7.	Избор најповољнијег добављача	Комисија за ЈН	-	7 дана	Најповољнији понуђач	Најповољнији добављач одабран	Одлука о избору најповољнијег понуђача	Људски ресурси	-
1.8.	Потписивање уговора са добављачем	Комисија за ЈН	-	7 дана	Услови и садржај уговора	Уговори потписани	Уговори са добављачима	Људски ресурси, простор	-
1.9.	Потписивање уговора са корисником програма	Комисија за избор корисника	-	7 дана	Услови и садржај уговора	Уговори потписани	Регистар уговора	Људски ресурси, простор	-
1.10.	Испорука грантова	Добављач	-	7 дана	Садржај и квалитет грантова	Грантови испоручени	Пратећа документација	Људски ресурси, простор и опрема за рад	-
1.11.	Праћење реализације и оцена успешности програма	Локална самоуправа	КИРС	24 месеца	Број и врста анализираних информација, број и врста извештаја и препорука	Прикупљање и анализирање информација о реализацији програма, оцењена успешност	Еволуциони извештај	Људски ресурси, простор и опрема за рад	Људски ресурси партнера
УКУПНО:								40.000,00 EUR	360.000,00 EUR

Локални акциони план за унапређење положаја миграната на територији општине Врњачка Бања 2017-2021.

Специфични циљ 2									
У периоду од 2017. до 2021. године, трајно решити стамбено питање за најмање 120 породица избеглих, интерно расељених лица и повратника доделом грантова у грађевинском материјалу за завршетак започете градње, или адаптацију неусловног стамбеног простора									
Бр.	Активности	Носиоци	Партнери у реализацији	Планирано време реализације	Показатељи (индикатори) исхода			Потребни ресурси	
					Показатељ (индикатор)	Циљна вредност	Извор провере (верификација)	ЈЛС	Остали извори
2.1.	Обезбеђивање средстава и потписивање уговора	Локална самоуправа	КИРС	-	Висина средстава	Уговор потписан	Регистар уговора	54.000,00	486.000,00
2.2.	Формирање комисије	Скупштина општине	-	15 дана	Комисија за одабир корисника	Формирана Комисија	Одлука о формирању Комисије	Људски ресурси	-
2.3.	Доношење правилника и израда критеријума за одабир приоритетних породица	Општинска комисија	КИРС	7 дана	Квалитет правилника и критеријума	Донесен правилник, израђени критеријуми	Записник са састанка	Људски ресурси	Људски ресурси партнера
2.4.	Расписивање огласа	Општинска комисија	-	4 недеље	Садржај и услови конкурса	Оглас објављен	vrnjackabanja.gov.rs	Људски ресурси	-
2.5.	Избор корисника и израда прелиминарне листе	Општинска комисија	-	15 дана	Записници, извештаји	Утврђена и објављена прелиминарна листа	vrnjackabanja.gov.rs	Људски ресурси	-
2.6.	Израда и објављивање коначне листе	Општинска комисија	КИРС	8 дана	Записник	Утврђена коначна листа.	vrnjackabanja.gov.rs	Људски ресурси	Људски ресурси партнера
2.7.	Расписивање тендера и одабир најбољег добављача	Општинска комисија	-	6 недеља	Садржај и услови тендера, садржај понуда	Тендер расписан и одабран најбољи понуђач	Портал јавних набавки	Људски ресурси	-
2.8.	Потписивање уговора са добављачем	Локална самоуправа	-	8 дана	Услови и садржај уговора	Потписан уговор	Регистар уговора	Људски ресурси	-
2.9.	Потписивање уговора са корисницима	Локална самоуправа	-	8 дана	Садржај уговора	Потписани уговори	Регистар уговора	Људски ресурси, простор	-
2.10.	Испорука грађевинског материјала	Повереник, Општинска комисија	КИРС	30 дана	Садржај и квалитет помоћи	Подељена помоћ	Записник о примопредаји	Људски ресурси, простор и опрема за рад	Људски ресурси партнера
2.11.	Праћење уградње грађевинског материјала	Повереник, Општинска комисија	КИРС	6 месеци	Квалитет и ниво остварености	Програђена реализација програма и уградње материјала	Извештаји надзорног органа	Људски ресурси, простор и опрема за рад	Људски ресурси партнера
2.12.	Извештај о реализацији програма	Повереник, Општинска комисија	КИРС	6-12 месеци од дана испоруке	Садржај и критеријуми извештаја	Реализација документована	Ел. регистар пројекта	Људски ресурси, простор и опрема за рад	Људски ресурси партнера
УКУПНО:								54.000,00 EUR	486.000,00 EUR

Специфични циљ 3									
У периоду од 2017. до 2021. године, трајно решити стамбено питање за најмање 55 породица избеглих, интерно расељених лица и повратника откупом домаћинстава с окућницом									
Бр.	Активности	Носиоци	Партнери у реализацији	Планирано време реализације	Показатељи (индикатори) исхода			Потребни ресурси	
					Показатељ (индикатор)	Циљна вредност	Извор провере (верификација)	ЈЛС	Остали извори
3.1.	Обезбеђивање финансијских средстава за откуп домаћинстава	Локална самоуправа	КИРС	-	Износ обезбеђених финансијских средстава	Обезбеђена потребна финансијска средства	Извод	60.000,00 EUR Људски ресурси	540.000,00 EUR Људски ресурси партнера
3.2.	Формирање комисије за избор корисника	Председник општине	-	15 дана	Одлука о формирању комисије	Формирана комисија	Сл. лист општине Врњачка Бања	Људски ресурси	-
3.3.	Доношење правилника и огласа за избор корисника	Комисија за избор корисника	-	7 дана	Записник	Усвојен текст правилника и огласа.	Извештај са пратећом док.	Људски ресурси	-
3.4.	Објављивање огласа за откуп домаћинстава	Општинска комисија, ЛС	КИРС	2 месеца	Број пријављених потенцијалних корисника	Објављен оглас, прикупљене пријаве	vrnjackabanja.gov.rs	Људски ресурси, простор и опрема за рад	Људски ресурси партнера
3.5.	Избор потенцијалних корисника и обилазак кућа за откуп	Комисија за избор корисника	-	3 недеље	Записници и конкурсна комисија	Утврђена листа потенцијалних корисника	vrnjackabanja.gov.rs	Људски ресурси	-
3.6.	Израда и објављивање прелиминарне листе	Општинска комисија, Локална самоуправа	КИРС	15 дана	Записници, извештаји	Утврђена и објављена прелиминарна листа	vrnjackabanja.gov.rs	Људски ресурси	Људски ресурси партнера
3.7.	Избор корисника и објављивање коначне листе	Комисија за избор корисника	-	15 дана	Број склопљених уговора	Утврђена листа од најмање 6 корисничких породица за које ће бити откупљена домаћинства, склопљени уговори с корисницима	vrnjackabanja.gov.rs	Људски ресурси, простор и опрема за рад	-
3.8.	Потписивање споразума између донатора и власника	Донатор, власник, корисник	Локална самоуправа	10 дана	-	Потписани споразуми	Регистар уговора	Људски ресурси, простор	-
3.9.	Потписивање купопродајног уговора	Власник, корисник	Локална самоуправа КИРС	7 дана	Број потписаних уговора	Потписани купопродајни уговори	Регистар уговора	Људски ресурси партнера и простор	Људски ресурси партнера
3.10.	Усељавање откупљених домаћинстава	Локална самоуправа	КИРС медији	-	Број усељених домаћинстава	Усељено најмање 6 домаћинстава	ПС у Врњачкој Бањи (промена места пребивалишта)	Људски ресурси, транспортна средства	Људски ресурси партнера
3.11.	Медијска презентација целокупне реализације програма	Локална самоуправа	КИРС локални медији	-	Број и врста ТВ прилога о програму, број чланака у новинама	Објављене информације о програму на локалним ТВ каналима и штампаним медијима	vrnjackabnaja.gov.rs	Простор и време у локалним медијима	Људски ресурси партнера
3.12.	Праћење реализације и оцена успешности програма	Локална самоуправа	КИРС	6-12 месеци	Број и врста анализираних информација, број и врста извештаја и препорука	Прикупљање и анализирање информација о реализацији програма, писање извештаја, оцењена успешност	Ел. регистар пројекта	Људски ресурси	Људски ресурси партнера
УКУПНО:								60.000,00 EUR	540.000,00 EUR

Локални акциони план за унапређење положаја миграната на територији општине Врњачка Бања 2017-2021.

Специфични циљ 4									
У периоду од 2017. до 2021. године, трајно решити стамбено питање за најмање 32 породице избеглих, доделом станова за закуп, односно откуп									
Бр.	Активности	Носиоци	Партнери у реализацији	Планирано време реализације	Показатељи (индикатори) исхода			Потребни ресурси	
					Показатељ (индикатор)	Циљна вредност	Извор провере (верификација)	ЈЛС	Остали извори
4.1.	Одлука општине о додели локације за изградњу станова	СО	КИРС,ЈУП	1 месец	Површина и положај додељене локације	Донета одлука о локацији	Сл. лист општине Врњачка Бања	Људски ресурси	Људски ресурси партнера
4.2.	Потписивање меморандума о разумевању	СО Председник општине Донатори	КИРС	10 дана	Садржај меморандума	Потписан меморандум	Званична интернет презентација општине, фотографије, новински чланци	Људски ресурси	Људски ресурси
4.3.	Потписивање уговора заинтересованих страна	Председник општине Донатор КИРС	-	7 дана	Број и структура заинтересованих страна - потписника	Потписан уговор	Регистар уговора	Људски ресурси	450.000,00
4.4.	Прикупљање грађ. документације и доношење акта о изградњи	ЈЛС	-	30 дана	Садржај документације и акта о изградњи	Прикупљена грађ. докум. и донет акт о изградњи	Интернет страница за примену Закона о планирању и изградњи	Људски ресурси	-
4.5.	Расписивање тендера и спровођење процедуре за избор извођача радова: избор	Тендерска комисија	-	1-3 месеци	Бр. пријављених на тендер, број пријављених који испуњавају услове тендера	Расписан и спроведен тендер	Портал јавних набавки	Људски ресурси	-
4.6.	Изградња објекта	Извођач радова	ЈЛС КИРС	6-9 месеци	Број и струк. стамбених јединица	Изграђени станови	Грађевински дневник Записник о примопредаји радова		Људски ресурси
4.7.	Формирање комисије за избор корисника	Председник општине	-	1 дан	Број и структура чл. комисије	Формирана комисија	Решење о формирању комисије	Људски ресурси	-
4.8.	Усвајање правилника и огласа	Комисија за избор корисника	-	2 дана	Број и врста критеријума	Утврђени услови и критеријуми	vrnjackabanja.gov.rs	Људски ресурси	-
4.9.	Расписивање и спровођење огласа	Комисија за избор корисника	ЦСР КИРС	30 дана	Број и струк. пријављених кандидата	Расписан и спроведен оглас.	Општинска писарница	Људски ресурси	Људски ресурси
4.10.	Избор корисника и формирање прелиминарне листе	Комисија за избор корисника	-	1 дан	Број корисника за прелим. листу	Одабрани корисници за прелиминар. листу	Записник	Људски ресурси	-
4.11.	Израда и објављивање коначне листе корисника	Комисија за избор корисника	-	1 дан	Број корисника са коначне листе	Одабрани корисници за конач. листу	vrnjackabanja.gov.rs	Људски ресурси	-
4.12.	Потписивање уговора о становању и усељење	Председник општине Крајњи корисници	-	15 дана	Број потписаних уговора, подељених станова и усељених корисника	Потписани уговори, подељени станови, усељени корисници	Регистар уговора	Људски ресурси	-
4.13.	Мониторинг и евалуација	Савет за миграције	-	Континуирано праћење. Извештавање годину дана након усељења	Број и врста прикупљених података, остварен ниво постигнућа	Прикупљени подаци о процесу реализације и оцењена успешност реализације	Евалуациони извештаји	Људски ресурси	-
УКУПНО:								0,00 EUR	450.000,00 EUR

Специфични циљ 5									
У периоду од 2017. до 2021. године, трајно решити стамбено питање за најмање 8 породица избеглих, доделом станова за становање у социјално заштићеним условима									
Бр.	Активности	Носиоци	Партнери у реализацији	Планирано време реализације	Показатељи (индикатори) исхода			Потребни ресурси	
					Показатељ (индикатор)	Циљна вредност	Извор провере (верификација)	ЈЛС	Остали извори
5.1.	Одлука општине о додели локације за изградњу станова	СО	КИРС,ЈУП	1 месец	Површина и положај додељене локације	Донета одлука о локацији	Сл. лист општине Врњачка Бања		
5.2.	Потписивање меморандума о разумевању	СО Председник општине Донатори	КИРС	10 дана	Садржај меморандума	Потписан меморандум	vrnjackabanja.gov.rs, фотографије, новински чланци	Људски ресурси, простор у локалним медијима	Људски ресурси партнера
5.3.	Потписивање уговора заинтересованих страна	Председник општине Донатор КИРС	-	7 дана	Број и структура заинтересованих страна - потписника	Потписан уговор	Регистар уговора	Људски ресурси	160.000,00
5.4.	Прикупљање грађ. документације и доношење акта о изградњи	ЈЛС	-	30 дана	Садржај документације и акта о изградњи	Прикупљена грађ. докум. и донет акт о изградњи	Интернет страница за примену Закона о планирању и изградњи	Људски ресурси	-
5.5.	Расписивање тендера и спровођење процедуре за избор извођача радова: избор	Тендерска комисија	-	1-3 месеци	Бр. пријављених на тендер, број пријављених који испуњавају услове тендера	Расписан и спроведен тендер	Портал јавних набавки	Људски ресурси	-
5.6.	Изградња објекта	Извођач радова	ЈЛС КИРС	6-9 месеци	Број и струк. стамбених јединица	Изграђени станови	Грађевински дневник Записник о примопредаји радова	Људски ресурси, простор и опрема за рад	Људски ресурси партнера
5.7.	Формирање комисије за избор корисника	Председник општине	-	1 дан	Број и структура чл. комисије	Формирана комисија	Решење о формирању комисије	Људски ресурси	-
5.8.	Усвајање правилника и огласа	Комисија за избор корисника	-	2 дана	Број и врста критеријума	Утврђени услови и критеријуми	vrnjackabanja.gov.rs	Људски ресурси	
5.9.	Расписивање и спровођење огласа	Комисија за избор корисника	ЦСР КИРС	30 дана	Број и структ. пријављених кандидата	Расписан и спроведен оглас.	Општинска писарница	Људски ресурси	Људски ресурси партнера
5.10.	Избор корисника и формирање прелиминарне листе	Комисија за избор корисника	-	1 дан	Број корисника за прелим. листу	Одабрани корисници за прелиминар. листу	Записник	Људски ресурси	-
5.11.	Израда и објављивање коначне листе корисника	Комисија за избор корисника	-	1 дан	Број корисника са коначне листе	Одабрани корисници за конач. листу	vrnjackabanja.gov.rs	Људски ресурси	-
5.12.	Потписивање уговора о становању и усељење	Градоначелник Крајњи корисници	КИРС Донатори	15 дана	Број потписаних уговора, подељених станова и усељених корисника	Потписани уговори, подељени станови, усељени корисници	Регистар уговора	Људски ресурси	Људски ресурси партнера
5.13.	Мониторинг и евалуација	Савет за миграције	-	Континуирано праћење. Извештавање годину дана након усељења	Број и врста прикупљених података, остварен ниво постигнућа	Прикупљени подаци о процесу реализације оцењена успешност реализације	Евалуациони извештаји	Људски ресурси	-
УКУПНО:								0,00 EUR	160.000,00 EUR

Локални акциони план за унапређење положаја миграната на територији општине Врњачка Бања 2017-2021.

Специфични циљ 6									
У периоду од 2017. до 2021. године, трајно решити стамбено питање за најмање 6 породица избеглих, интерно расељених лица и повратника изградњом монтажних кућа									
Бр.	Активности	Носиоци	Партнери у реализацији	Планирано време реализације	Показатељи (индикатори) исхода			Потребни ресурси	
					Показатељ (индикатор)	Циљна вредност	Извор провере (верификација)	ЈЛС	Остали извори
6.1.	Одлука Скупштине општине о додели земљишта	Локална самоуправа	Европска Комисија, КИРС	2 недеље	Износ обезбеђених финансијских средстава	Обезбеђена потребна финансијска средства	Сл. лист општине Врњачка Бања	15.000,00 Људски ресурси	135.000,00
6.2.	Потписивање уговора о реализацији пројекта монтажних кућа, припрема потребне грађевинске документације и добијање локацијске дозволе	Локална самоуправа, повереник	-	8 дана	Потписан уговор, комплетна грађевинска документација и документација за локацијску дозволу	Уговор о реализацији потписан, грађевинска документација припремљена и добијена локацијска дозвола	Регистар уговора	Људски ресурси	-
6.3.	Формирање комисије за избор корисника	Локална самоуправа, повереник	-	8 дана	Састав комисије	Комисија формирана	Сл. лист општине Врњачка Бања	Људски ресурси	-
6.4.	Усвајање правилника	Комисија	КИРС	8 дана	Садржај и услови правилника	Правилник усвојен	Записник	Људски ресурси	Људски ресурси партнера
6.5.	Расписивање и спровођење огласа за избор корисника	Комисија, Локална самоуправа	-	4 недеље	Врста и број пријава	Објављен оглас, прикупљене пријаве	vrnjackabanja.gov.rs	Људски ресурси	-
6.6.	Расписивање тендера за избор добављача	Комисија, Локална самоуправа	КИРС	4 недеље	Број и квалитет понуда	Тендер расписан	Портал јавних набавки	Људски ресурси	Људски ресурси партнера
6.7.	Потписивање уговора са добављачем	Комисија, Локална самоуправа	КИРС	2 недеље	Садржај и услови уговора	Уговор потписан	Регистар уговора	Људски ресурси	Људски ресурси партнера
6.8.	Израда прелиминарне листе корисника	Комисија, Локална самоуправа	-	2 недеље	Најмање 6 породица прелиминарно одобрено	Прелиминарна листа комплетирана	vrnjackabanja.gov.rs	Људски ресурси	-
6.9.	Разматрање приговора, усвајање и објављивање коначне листе корисника	Комисија	КИРС	8 дана	Донета одлука о коначној листи са најмање 6 корисничких породица	Усвојена коначна листа најмање 3 корисничке породице	vrnjackabanja.gov.rs	Људски ресурси	Људски ресурси партнера
6.10.	Постављање монтажних кућа	Добављач	Комисија	4 месеца	Монтажне куће за најмање 6 породица спремне за уселење	6 монтажних кућа постављено	Фото-архива	Људски ресурси	-
6.11.	Потписивање уговора са корисницима и уселење	Комисија, Општинска управа	-	7 дана	Најмање 6 корисничких породица стамбено збринуте у монтажним кућама	6 породица уселено у монтажне куће	Фото-архива	Људски ресурси	-
6.12.	Медијска промоција програма	ТВ/радио станице и новине	Локална заједница	2 недеље	ТВ/радио и јавни прикази/чланци	6 објаве у локалним ел. медијима и 2 чланка у локалним новинама	vrnjackabanja.gov.rs	Људски ресурси	-
6.13.	Праћење и евалуација програма	Савет за миграције	КИРС	Континуирано	Износ обезбеђених финансијских средстава	Средства наменски утрошена	Потврда о наменски утрошеним средствима	Људски ресурси	Људски ресурси партнера
УКУПНО:								15.000,00 EUR	135.000,00 EUR

Специфични циљ 7									
У периоду од 2017. године до 2020. године реализовати 2 циклуса преквалификације и доквалификације за најмање 40 незапослених – радно способних избеглих лица, ИРЛ и повратника, у директној сарадњи са Националном службом за запошљавање.									
Бр.	Активности	Носиоци	Партнери у реализацији	Планирано време реализације	Показатељи (индикатори) исхода			Потребни ресурси	
					Показатељ (индикатор)	Циљна вредност	Извор провере (верификација)	ЈЛС	Остали извори
7.1.	Успостављање сарадње са Националном службом за запошљавање	Локална самоуправа	НСЗ	7 дана	Успостављена сарадња	Да	Споразум о сарадњи	Људски ресурси	Људски ресурси – запослени у НСЗ
7.2.	Први циклус - Идентификовање потреба за одређеним занимањима и израда програма преквалификације	Локална самоуправа	НСЗ	2 недеље	Број и врста дефицитарних занимања	Идентификоване потребе за одређеним занимањима и израђен програм преквалификације	Извештај НСЗ	Људски ресурси – ЈЛС	Људски ресурси – запослени у НСЗ
7.3.	Презентација програма и јавно оглашавање путем медија	Локална самоуправа	НСЗ	1 месец	Бр. одрж. през. бр. учесника на през. бр. мед. оглаш.	Одржане најмање 2 презентације за најмање 10 потенцијалних корисника. Оглашен програм путем локалних медија у трајању од 7 дана	Листе учесника, Фотографије и извештаји са презентација	Људски ресурси - ЈЛС, простор и опрема за рад	Људски ресурси – запослени у НСЗ
7.4.	Израда критеријума за програм преквалификације и избор корисника у складу са критеријумима	Локална самоуправа	НСЗ	2 месеца	Број и врста критеријума, број изабраних корисника	Формирани критеријуми за укључивање корисника у програме преквалификације. Изабрани корисници за програме преквалификације	Листа критеријума Ранг листа корисника	Људски ресурси (радна група) Простор и опрема за рад	Људски ресурси – запослени у НСЗ
7.5.	Припремање распореда обуке	Локална самоуправа	НСЗ	7 дана	Бр. канд. по занимањима, Обука по занимањима	Направљен распоред обуке и кандидата по одговарајућим занимањима	Распоред обуке и кандидата по одговарајућим занимањима	Људски ресурси (радна група) Простор и опрема за рад	Људски ресурси – запослени у НСЗ
7.6.	Реализација Првог циклуса обуке	Локална самоуправа	НСЗ	6 месеци	Број и врста реализованих обука. Број полазника успешно завршене обуке у Првом циклусу.	Одржане обуке за кориснике програма преквалификације. Обуку успешно завршило најмање 15 полазника обуке	Листе учесника, Фотографије и извештаји са обука	2.660,00 EUR Људски ресурси простор, опрема	Људски ресурси – запослени у НСЗ
7.7.	Обавештавање послодаваца о новим кандидатима	Локална самоуправа	НСЗ	7 дана	Број послодаваца који су показали интересовање за пробни рад оспособљених кадрова обуке	Одржани састанци са послодавцима из одговарајућих привредних области	Фотографије и записници	Људски ресурси простор, опрема	Људски ресурси – запослени у НСЗ
7.8.	Медијска презентација првог циклуса и оцена успешности на основу анализе прикупљених информација о реализацији првог циклуса и броја запослених	Локална самоуправа	НСЗ	7 дана	Број и врста анализираних информација, закључака и	Оцењена успешност реализације на основу анализе прикупљених информација о	Евалуациони извештај	Радно тело за имплементацију ЛАП-а	Људски ресурси – запослени у НСЗ

Локални акциони план за унапређење положаја миграната на територији општине Врњачка Бања 2017-2021.

7.9.	Други циклус - Идентификовање потреба за одређеним занимањима и израда програма преквалификације	Локална самоуправа	НСЗ	2 недеље	препука. Број и врста дефицитарних занимања	реализацији програма Идентификоване потребе за одређеним занимањима и израђен програм преквалификације	Извештај НСЗ	Људски ресурси – ЛЗС	Људски ресурси – запослени у НСЗ
7.10.	Презентација програма и јавно оглашавање путем медија	Локална самоуправа	НСЗ	1 месец	Бр. одрж. през. бр. учесника на през. бр. мед. оглаш.	Одржане најмање 2 презентације за најмање 10 потенцијалних корисника. Оглашен програм путем локалних медија у трајању од 7 дана	Листе учесника, Фотографије и извештаји са презентација	Људски ресурси - ЛЗС, простор и опрема за рад	Људски ресурси – запослени у НСЗ
7.11.	Израда критеријума за програм преквалификације и избор корисника у складу са критеријумима	Локална самоуправа	НСЗ	2 месеца	Број и врста критеријума, број изабраних корисника	Формирани критеријуми за укључивање корисника у програме преквалификације. Изабрани корисници за програме преквалификације	Листа критеријума Ранг листа корисника	Људски ресурси (радна група) Простор и опрема за рад	Људски ресурси – запослени у НСЗ
7.12.	Припремање распореда обуке	Локална самоуправа	НСЗ	7 дана	Бр. канд. по занимањима, Обука по занимањима	Направљен распоред обуке и кандидата по одговарајућим занимањима	Распоред обуке и кандидата по одговарајућим занимањима	Људски ресурси (радна група) Простор и опрема за рад	Људски ресурси – запослени у НСЗ
7.13.	Реализација Другог циклуса обуке	Локална самоуправа	НСЗ	6 месеци	Број и врста реализованих обука. Број полазника успешно завршене обуке у Првом циклусу.	Одржане обуке за кориснике програма преквалификације. Обуку успешно завршило најмање 15 полазника обуке	2.660,00 EUR Листе учесника, фотографије и извештаји са обука	Људски ресурси простор, опрема	Људски ресурси – запослени у НСЗ
7.14.	Обавештавање послодаваца о новим кандидатима	Локална самоуправа	НСЗ	7 дана	Број послодаваца који су показали интересовање за пробни рад оспособљених кадрова обуке	Одржани састанци са послодавцима из одговарајућих привредних области	Одржани састанци са послодавцима из одговарајућих привредних области	Фотографије и записници	Људски ресурси простор, опрема
7.15.	Медијска презентација програма и оцена успешности на основу анализе прикупљених информација о реализацији програма и броја запослених	Локална самоуправа	НСЗ	7 дана	Број и врста анализираних информација, закључака и препорука.	Оцењена успешност реализације на основу анализе прикупљених информација о реализацији програма	Евалуациони извештај	Радно тело за имплементацију ЛАП-а	Људски ресурси – запослени у НСЗ
УКУПНО:								0,00 EUR	5.320,00 EUR

ПОГЛАВЉЕ 7

7. РЕСУРСИ / БУЏЕТ

Процењено је да ће за реализацију Локалног акционог плана за решавање проблема избеглих лица, ИРЛ и повратника на подручју општине Врњачка Бања за период 2017 – 2020. године бити укупно потребно 2.305.320,00 евра, односно 169.000,00 евра средстава из буџета локалне самоуправе и 2.136.320,00 евра из буџета РС, донаторских средстава и других доступних извора.

Детаљан годишњи буџет за сваку следећу годину примене ЛАП-а биће урађен на основу разрађених годишњих планова за те године. Средства за реализацију овог ЛАП-а обезбеђиваће се из следећих извора:

1. буџета локалне самоуправе (10%)
2. буџета Републике Србије (КИРС)
3. донаторских буџета, односно пројеката који ће се развити на основу овог ЛАП-а;
4. других доступних извора.



ПОГЛАВЉЕ 8

8. АРАНЖМАНИ ЗА ПРИМЕНУ (ИМПЛЕМЕНТАЦИЈА)

Аранжмани за примену ЛАП-а у Општини Врњачка Бања обухватају локалне структуре и све потребне мере и процедуре које ће осигурати његово успешно спровођење.

У оквиру локалних структура, разликују се:

- 1) структуре за управљање процесом примене ЛАП-а, и
- 2) структуре које су оперативне и примењују ЛАП.

Структуру за управљање процесом примене ЛАП, након његовог усвајања, представљаће Савет за управљање миграцијама и трајна решења који је учествовао у његовој изради.

Савет за управљање миграцијама и трајна решења, као управљачка структура има следеће задатке:

1. У потпуности одговара за вођење целокупног процеса примене Локалног акционог плана;
2. Предлаже локалне тимове за управљање пројектима који настану као резултат операционализације Локалног акционог плана;
3. Обезбеђује приступ и прикупљање свих података и информација у електронској форми од сваког актера-учесника у процесу унапређења положаја избеглих, интерно расељених лица и повратника у локалној заједници;
4. Одржава контакте са свим учесницима у реализацији Локалног акционог плана;
5. Управља процесом праћења (мониторинг) и оцењивања успешности (евалуација) Локалног плана;
6. Одржава контакте са јавношћу и доносиоцима одлука у локалној самоуправи.

Оперативну структуру за примену овог Локалног акционог плана чиниће институције, организације и тимови формиран у циљу непосредне реализације плана и пројеката развијених на основу локалног плана. У складу с Локалним акционим планом, биће реализована подела улога и одговорности међу различитим актерима у локалној заједници-партнерима у реализацији. Сваки актер ће у складу са принципом јавности и транспарентности рада водити одговарајућу евиденцију и документацију и припремати периодичне извештаје о раду. Извештаји ће бити полазна основа за праћење и оцењивање успешности рада.

Оперативна структура за примену локалног плана има следеће задатке и одговорности:

1. Реализација Локалног акционог плана;
2. Непосредна комуникација с корисницима услуга које се обезбеђују локалним планом;
3. Редовно достављање извештаја секретару Савета за управљање миграцијама и трајна решења о свим активностима на спровођењу Локалног акционог плана;
4. Учешће у евентуалним обукама за унапређење стручности и компетенција за спровођење задатака Локалног акционог плана;
5. Унапређење процеса примене локалног плана у складу са сугестијама и препорукама управљачке структуре.

Управљачка и оперативна структура ће развити план и механизме међусобне комуникације у односу на очекиване резултате примене Локалног плана. Управљачка и оперативне структуре уредиће време и начин размене информација и предузимање одговарајућих акција.

Детаљне годишње планове за наредни период припремиће Савет за управљање миграцијама и трајна решења, уз активне консултације с оперативним структурама. По потреби, Савет за управљање миграцијама ће предложити органима ЈЛС и формирање одговарајућих радних тимова. Годишње планове ће усвајати СО Врњачка Бања (или други надлежни орган локалне самоуправе).

Механизми праћења, оцењивања успешности примене Локалног плана и доношења евентуалних корективних мера биће дефинисани Планом праћења и оцењивања успешности (планом мониторинга и евалуације).



ПОГЛАВЉЕ 9

9. ПРАЋЕЊЕ И ОЦЕНА УСПЕШНОСТИ (МОНИТОРИНГ И ЕВАЛУАЦИЈА)

- **Циљ праћења и оцене успешности (мониторинга и евалуације)** ЛАП је да се систематично прикупљају подаци, прати и надгледа процес примене и процењује успех ЛАП-а ради предлагања евентуалних измена у активностима на основу налаза и оцена.
- **Временски оквир:** Мониторинг (као систематски процес прикупљања података) спроводи се континуирано и дугорочно за период 2017-2020. година. Евалуација (као анализа података и доношење оцене о успешности) вршиће се периодично - једном годишње и подносиће се извештај СО Врњачка Бања. Финална евалуација обавиће се на крају 2020. године.
- **Предмет мониторинга и евалуације:** Мониторинг и евалуација укључују целовито сагледавање испуњења активности - задатака и специфичних циљева.
- **Кључни индикатори утицаја** за праћење и оцењивање успешности примене ЛАП-а ће бити следећи:
 - Број нових услуга - локалних мера / програма за избеглице, ИРЛ и повратнике;
 - Обухват избеглих, ИРЛ и повратника новим услугама и мерама;
 - Структура корисника/ца услуга и мера/програма;
 - Ниво укључености различитих актера у пружање услуга избеглим, ИРЛ и повратницима у локалној заједници;
 - Обим финансијских средстава издвојених за услуге избеглим, ИРЛ и повратницима
 - Структура финансијских средстава издвојених за услуге избеглим, ИРЛ и повратницима (буџет локалне самоуправе, донаторска средства, други извори...).
- **Методе и технике мониторинга и евалуације:** За успешно обављање мониторинга и евалуације користиће се стандардни сет алата међу којима су: евидентирање корисника, интервјуи са корисницима (упитници, разговори, анкете), анкете, извештавање и др.

Савет за управљање миграцијама и трајна решења формираће радну групу за праћење (мониторинг) и оцену успешности (евалуација) Локалног акционог плана.

Радна група ће бити одговорна за праћење и оцењивање успешности рада на примени Локалног плана акције - вршиће мониторинг (М) и евалуацију (Е). Тим за М и Е чине представници/це - стручна лица из локалних институција и организација које се непосредно или посредно баве питањима избеглих, ИРЛ и повратника, као и представници/це корисничких група овог Локалног плана. Радна група ће својим Планом рада дефинисати начин организовања мониторинга и евалуације Локалног плана.



ОПШТИНА ВРЊАЧКА БАЊА

36210 Врњачка Бања

Крушевачка 17

www.vrnjackabanja.gov.rs