

Република Србија
ОПШТИНА ВРЊАЧКА БАЊА
Општинска управа
Одсек за привреду и
друштвене делатности
Број: 400-1621/18
Датум: 10.07.2018. године
ВРЊАЧКА БАЊА

РЕПУБЛИКА СРБИЈА
ОПШТИНА ВРЊАЧКА БАЊА
11.07.2018
IV | 400-1621/18
198

ОПШТИНСКО ВЕЋЕ ОПШТИНЕ ВРЊАЧКА БАЊА

ПРЕДМЕТ: Достава Одлуке Надзорног одбора Јавног предузећа за газдовање заштитним шумама Врњачке Бање „Шуме-Гоч“ Врњачка Бања бр. 01-906 од 22.06.2018. године о усвајању Извештаја о пословању за 2017. годину чији је саставни део Извештај о пословању за 2017. годину Јавног предузећа за газдовање заштитним шумама Врњачке Бање „Шуме-Гоч“ Врњачка Бања бр. 01-899 од 21.06.2018. године

Дана 02.07.2018. год. секретар СО Врњачка Бања у прилогу дописа бр. 400-1621/18 доставио је следећу документацију (фотокопије):

- Допис ЈП „Шуме-Гоч“ Врњачка Бања бр. 01-936 од 28.06.2018. године, заведен истог дана у општинској писарници под бр. 400-1621/18, у прилогу ког је достављена;
- Одлука Надзорног одбора Јавног предузећа за газдовање заштитним шумама Врњачке Бање „Шуме-Гоч“ Врњачка Бања бр. 01-906 од 22.06.2018. године о усвајању Извештаја о пословању за 2017. годину и
- Извештај о пословању за 2017. годину Јавног предузећа за газдовање заштитним шумама Врњачке Бање „Шуме-Гоч“ Врњачка Бања бр. 01-899 од 21.06.2018. године, на надлежност и поступање.

Увидом у достављену документацију може се констатовати да је достављеном Одлуком бр. 01-936 од 22.06.2018. год. НО ЈП „Шуме-Гоч“ Врњачка Бања усвојио Извештај о пословању за 2017. годину ЈП „Шуме-Гоч“ Врњачка Бања. Такође, напомињемо да је праћење реализације пословања јавних предузећа и извештавање оснивача, односно надлежног органа уређено одредбама чл. 63. Закона о јавним предузећима („Сл. гласник РС“, бр. 15/2016), а форма тромесечних извештаја који се оснивачу достављају у року од 30 дана од дана истека тромесечја прописана Правилником о обрасцима тромесечних извештаја о реализацији годишњег, односно трогодишњег програма пословања јавних предузећа („Сл. гласник РС“, бр. 36/2016) који је ступио на снагу 09.04.2016. године, као и на чињеницу да је за састављање и истинито приказивање финансијских извештаја у складу са Међународним стандардима финансијског извештавања (МСФИ), одговорно предузеће које је извештај и поднело. С тим у вези вас обавештавамо да је Закључком Општинског већа бр. 400-288/18 дана 05.03.2018. године усвојена Анализа пословања предузећа, друштва капитала и других облика организовања на која се примењује закон о јавним предузећима, а чији је оснивач СО Врњачка Бања коју је израдио Радни тим за праћење годишњег односно тромесечног програма пословања јавних предузећа, чији је саставни део и анализа Извештаја о степену усклађености планираних и реализованих активности програма пословања за период од 01.01.-31.12.2017. године Јавног предузећа „Шуме-Гоч“ Врњачка Бања усвојеног Одлуком НО овог јавног предузећа бр. 01-160 од 31.01.2018. године.

Даље, ст. 1. чл. 65. Закона о јавним предузећима („Сл. гласник РС“, бр. 15/2016) јавним предузећима је утврђена обавеза да морају имати извршену ревизију финансијских извештаја од стране овлашћеног ревизора, а ст. 2. истог члана да финансијски извештај са извештајем овлашћеног ревизора јавно предузеће доставља Влади, надлежном органу аутономне покрајине или јединице локалне самоуправе, ради информисања.

Прилог (3):

- Допис ЈП „Шуме-Гоч“ Врњачка Бања бр. бр. 01-936 од 28.06.2018. године
- Одлука Надзорног одбора ЈП „Шуме-Гоч“ Врњачка Бања бр. 01-906 од 22.06.2018. године
- Извештај о пословању за 2017. годину ЈП „Шуме-Гоч“ Врњачка Бања бр. 01-899 од 21.06.2018. године

РУКОВОДИЛАЦ ОДСЕКА
Живорад Јаћимовић

НАЧЕЛНИК ОПШТИНСКЕ УПРАВЕ
Славиша Пауновић



ЈАВНО ПРЕДУЗЕЋЕ
ЗА ГАЗДОВАЊЕ ЗАШТИТНИМ ШУМАМА ВРЊАЧКЕ БАЊЕ
"ШУМЕ - ГОЧ" ВРЊАЧКА БАЊА
ЖИКЕ ВАЉАРЕВИЋА БР.1, 36210 ВРЊАЧКА БАЊА
ПИБ: 109621098, МАТ. 21211834
Тек.рн.бр. 1/0-0030029368000-91 "UniCredit bank" Банка

28. 06. 2018. 15086
400-1621/18

Јавно предузеће за газдовање заштитним
шумама - Врњачка Бања "ШУМЕ - ГОЧ"
Број: 01-936
Датум: 28.06.2018 год.
ВРЊАЧКА БАЊА

Општина Врњачка Бања
Скупштина Општине Врњачка Бања

ПРЕДМЕТ : ДОПИС

Поштовани,

У прилогу дописа достављамо Извештај о пословању за 2017 годину Јавног Предузећа "Шуме-Гоч" заводни број 01-899 од 21.06.2018.годину, као и Одлуку о усвајању истог број 01-906, од 22.06.2018.године

Јавно предузеће "Шуме-Гоч"
Директор Ивица Лазаревић, мастер инж.шум.



Јавно предузеће
за газдовање заштитним шумама Врњачке Бање
„Шуме – Гоч“ Врњачка Бања
Број: 01-906
Датум: 22.06.2018

На основу члана 51. Статута Јавног предузећа за газдовање заштитним шумама Врњачке Бање „Шуме -Гоч“ Врњачка Бања на тридесетој седници Надзорног одбора одржаној дана 22.06.2018.године, Надзорни одбор ЈП "Шуме Гоч" Врњачка Бања донео је следећу:

О Д Л У К У

Усваја се Извештај о пословању за 2017.годину Јавног предузећа за газдовање заштитним шумама Врњачке Бање "Шуме-Гоч" Врњачка Бања.

Извештај о пословању за 2017.годину Јавног предузећа за газдовање заштитним шумама Врњачке Бање "Шуме-Гоч" Врњачка Бања је саставни део ове одлуке.

Председник Надзорног одбора,
Гордан Петровић, дипл. економиста



Достављено:

- Директору предузећа;
- Председнику НО ЈП "Борјак";
- Извршном директору за финансије Зх;
- Правној служби;
- архиви.


**ЈАВНО ПРЕДУЗЕЋЕ ЗА ГАЗДОВАЊЕ ЗАШТИТНИМ ШУМА ВРЊАЧКЕ БАЊЕ
"ШУМЕ ГОЧ" ВРЊАЧКА БАЊА**

Јавно предузеће за газдовање заштитним
шумама Врњачке Бање "ШУМЕ ГОЧ"

Број: 01-899
Датум: 21.06.2018 год.
ВРЊАЧКА БАЊА

**ИЗВЕШТАЈ О ПОСЛОВАЊУ ЗА 2017.ГОДИНУ ЈАВНОГ ПРЕДУЗЕЋА ЗА
ГАЗДОВАЊЕ ЗАШТИТНИМ ШУМАМА ВРЊАЧКЕ БАЊЕ
"ШУМЕ ГОЧ" ВРЊАЧКА БАЊА**

ЈУН 2018, ВРЊАЧКА БАЊА

<p>НАЗИВ ЕЛАБОРАТА</p>	<p>ИЗВЕШТАЈ О ПОСЛОВАЊУ ЗА 2017.ГОДИНУ ЈАВНОГ ПРЕДУЗЕЋА ЗА ГАЗДОВАЊЕ ЗАШТИТНИМ ШУМАМА ВРЊАЧКЕ БАЊЕ "ШУМЕ ГОЧ" ВРЊАЧКА БАЊА</p>
<p>ДОКУМЕНТАЦИЈУ ПОДНОСИ</p>	<p>ЈАВНО ПРЕДУЗЕЋЕ ЗА ГАЗДОВАЊЕ ЗАШТИТНИМ ШУМА ВРЊАЧКЕ БАЊЕ "ШУМЕ ГОЧ" ВРЊАЧКА БАЊА</p>
<p>ДИРЕКТОРА ЈАВНОГ ПРЕДУЗЕЋА "ШУМЕ-ГОЧ"</p>	 <p><i>M. Vencur</i></p>

САДРЖАЈ



1. О ПРЕДУЗЕЋУ.....	4
1.1 ДЕЛАТНОСТ ПРЕДУЗЕЋА.....	4
1.2.МИСИЈА, ВИЗИЈА,ЦИЉЕВИ.....	5
1.2.1. МИСИЈА.....	5
1.2.2.ВИЗИЈА ПРЕДУЗЕЋА.....	5
1.2.3.ЦИЉЕВИ ПРЕДУЗЕЋА.....	9
1.3. ОРГАНИЗАЦИОНА СТРУКТУРА – ШЕМА.....	12
2. ФИЗИЧКИ ОБИМ АКТИВНОСТИ ЗА 2016.ГОДИНУ.....	15
3. ФИНАНСИЈСКИ ПОКАЗАТЕЉИ ЗА 2016.ГОДИНУ.....	16
3.1. БИЛАНС СТАЊА ЗА 2016 ГОДИНУ.....	19
3.2. БИЛАНС УСПЕХА ЗА 2016. ГОДИНУ.....	25
3.3. ИЗВЕШТАЈ О ТОКОВИМА ГОТОВИНЕ ЗА 2016. ГОДИНУ.....	28
4. ПОЛИТИКА ЗАРАДА И ЗАПОШЉАВАЊА.....	30
4.1 ТРОШКОВИ ЗАПОСЛЕНИХ.....	30
4.2. ДИНАМИКА ЗАПОШЉАВАЊА.....	32
4.3. СТРУКТУРА ЗАПОСЛЕНИХ.....	33
4.4. ИСПЛАЋЕНЕ ЗАРАДЕ У 2016.....	34
5. ИНВЕСТИЦИЈЕ.....	36
6. ЗАДУЖЕНОСТ.....	36
7. ФИНАНСИЈСКИХ СРЕДСТАВА ЗА НАБАВКУ ДОБАРА, РАДОВА И УСЛУГА ЗА ОБАВЉАЊЕ ДЕЛАТНОСТИ И СРЕДСТАВА ЗА ПОСЕБНЕ НАМЕНЕ.....	36
8. ЦЕНЕ.....	36
9. ЗАКЉУЧНА РАЗМАТРАЊА.....	37

1. ПРОФИЛ ПРЕДУЗЕЋА



Као почетак организованог газдовања шумама Србије узима се 1891. година, када је донесен први Закон о шумама. Овај закон је "први законодавни акт који третира шуме као производно добро, шумску привреду као привредну грану". Закон третира шуме као једну целину и обезбеђује право својине над шумама, уводи ограничавања шумама, трајност газдовања и модерну стручну управу. Од доношења првог закона до данас организација газдовања шумама се мењала, у правцу савременог газдовања шумама.

Скупштина општине Врњачке Бање оснива 23.06.2016. године на другој седници Јавно предузеће за газдовање заштитним шумама Врњачке Бање "Шуме-Гоч" Врњачка Бања у циљу обављања делатности од општег интереса, односно обезбеђивања трајног обављања, развоја, унапређивања, заштите, очувања и повећања вредности и опште корисних функција заштитних шума које су од виталног интереса за живот и будући развој општине Врњачка Бања, а које припадају Југозападној шумској области, и које су Одлуком Скупштине општине Врњачка Бања бр.322-71/86-1 од 28.02.1986. године проглашене за заштитне а налазе се на територији општине Врњачка Бања са газдинским јединицама Врњачка Бања, Гоч-Станишинци, Селиште и Грацац.

У пословима унапређења шума, заштите шума и изградњи шумских комуникација Предузеће највећи део финансира из властитих извора. Део средстава за спровођење мера заштите, гајење и подизање нових шума, изградњу шумских комуникација, развој и унапређење ловства, предузеће остварује по основу конкурса Министарства пољопривреде и заштите животне средине – Управе за шуме, за доделу средстава из Буџетског фонда за шуме Републике Србије и Буџетског фонда за развој ловства Републике Србије и других извора.

1.1 ДЕЛАТНОСТ ПРЕДУЗЕЋА

Делатност Јавног предузећа за газдовање заштитним шумама Врњачке Бање "Шуме-Гоч" Врњачка Бања утврђена је Законом о шумама (Сл. гласник РС 30/2010, 93/2012 и 85/2015) и Статутом Јавног предузећа (Сл.лист општине Врњачка Бања бр.02-2016 од 23.06.2016.године.

Претежна делатност :

- ✦ Гајење шума и остале шумске делатности

Поред претежне делатности, предузеће ће обављати и следеће делатности:

- ✦ Лов, траперство и остале услужне делатности
- ✦ Изградња путева и аутопутева
- ✦ Сеча дрвећа
- ✦ Сакупљање шумских плодова
- ✦ Услужне делатности у вези са шумарством
- ✦ Гајење осталих једногодишњих и двогодишњих биљака
- ✦ Гајење осталих вишегодишњих биљака
- ✦ Гајење садног материјала
- ✦ Помоћне делатности у узгоју животиња
- ✦ Слатководни риболов
- ✦ Експлоатација грађевинског и украсног камена, кречњака, гипса, креде
- ✦ Посредовање у продаји дрвне грађе и грађевинског материјала
- ✦ Друмски превоз терета
- ✦ Инжињерске делатности и техничко саветовање
- ✦ Консултантске активности у вези са пословањем и осталим управљањем

Предузеће може обављати и друге делатности уз сагласност оснивача.

У зонама ограничења **забрањен је** сваки приступ ради обављања активности експлоатације шума, осим санитарне сече и извлачења дрвета без знања организације која управља водоводом и претходног одобрења органа управе надлежног за водопривреду и шумарство Општине Врњачка Бања. Забрањује се уношење у зоне ограничења течних горива (бензин, нафта), а замена моторног уља, приступ моторних возила и вршење сваке друге активности којом се може изазвати хемијско загађивање површине земљишта, површинских и подземних вода.

Зона надзора обухвата подручје које служи као сабирна површина за напајање изворишта бунара и отворених токова. Код површинских захвата са речних токова зона је читав речни слив. У зони надзора врши се инспекцијски надзор, спроводи се санитарни режим у складу са важећим санитарно-хигијенским прописима и спроводе се све опште мере за заштиту од заразних болести. У зони надзора спроводе се и прописане законске мере комуналног уређења и заштите човекове средине.

Забрањује се

1. прелаз возила, пољопривредних машина, запрега и стоке преко природних водотока, а узводно од места водозавхвата, уколико преко истих нема мостова,
1. обављање свих других активности које би могле изазвати замућење водотока и загађење филтерских постројења,
2. извлачење посечене дрвне масе речним коритима природних водотока на којима су изграђени водозавхати.

На местима укрштања цевовода са канализацијом или путевима, организације које управљају водоводом, дужне су да изврше обележавање и уграде посебно осигурање водовода од евентуалног оштећења. Таква места морају се посебно обележити и означити и у катастарским плановима, просторним и урбанистичким плановима. На местима укрштања водовода са канализацијом, канализација се мора увек поставити на коти нижој у односу на цевовод за најмање 0,50 m, а уколико то није могуће, извршиће се посебно обезбеђење водовода системом "цев у цев" и то по три метра дужине са сваке стране места укрштања.

Организације које управљају водоводом, вршиће једном годишње испирањем хипер хлорисање цевовода, каптажа, резервоара и других уређаја и објеката водоснабдевања.

Радови на унапређењу рекреативно-туристичког коришћења шума

Посебним основама газдовања шумама као један од два главна општа циља газдовања шумама дефинисано је:

„трајно и рационално вишенаменско коришћење простора газдинске јединице сходно дефинисаним приоритетном основном наменом («19»- Заштита вода (водоснабдевања) I“

На основу општих циљева дефинисани су и посебни циљеви газдовања шумама, а међу њима је и *„здравствено - рекреативно коришћење простора у мери и на начин који не угрожава изворишта вода“*

У складу са овим посебни циљем газдовања Ј.П. „Шуме- Гоч“ планира предузимање радњи на уређењу излетишта, трим стаза и стаза за шетњу, заштиту и уређење локалитета посебних одлика(површина под боровницом(Г.Ј. „Грачац“, одељење 76.) и заштиту стабла ретких врста дрвећа и жбуња као и стабла која се издвајају својим естетским својствима и димензијама. Ове активности су предмет посебних планова.

1.2.3 ЦИЉЕВИ



Према важећем Закону о шумама ("Сл.гласник РС", бр. 30/2010, 93/2012 и 89/2015), шуме као добро од општег интереса уживају посебну заштиту и њима се мора газдовати тако, да се трајно одржава и унапређује њихова производна способност, биолошка разноврсност, способност обнављања и виталност и унапређује њихов потенцијал за ублажавање климатских промена, као и њихова економска, еколошка и социјална функција, а да се при томе не причињава штета околним екосистемима.

Општи циљеви газдовања укупним простором и садашњим потенцијалом газдинских јединица су:

- Трајно очување, заштита и унапређење простора и потенцијала газдинске јединице;
- Трајно и рационално вишенаменско коришћење простора газдинске јединице сходно дефинисаним приоритетном основном наменом

Остваривање општих циљева газдовања умногоме зависи од садашњег стања ових шума и од доследне примене узгојних, техничких, уређајних мера које су прописане посебним основама газдовања.

Посебни циљеви газдовања шумама

Полазећи од прописаних општих циљева газдовања, а уважавајући познате критеријуме за оцену еколошких вредности и карактеристика простора, као и полазећи од конкретног затеченог стања шума, дефинисани су посебни циљеви газдовања, у којима сходно основној намени доминира заштитна компонента у коришћењу простора ове газдинске јединице, а која се састоји у следећем:

- заштита изворишта вода и водотока - I степена (у свим газдинским класама наменске целине „19“, односно на простору целе газдинске јединице), уз истовремену;
- противерозиону заштиту земљишта,
- трајну и максималну производњу техничког дрвета одговарајућег квалитета у мера која не угрожава оптимално коришћење у оквиру основне (водозащитне) намене (у свим газдинским класама наменских целина „19“, односно на простору целе газдинске јединице),
- здравствено - рекреативно коришћење простора у мери и на начин који не угрожава изворишта вода.

Сви набројани циљеви су по значају и интензитету трајања дугорочног карактера.

У оквиру заштитних шума (водоснабдевања и противерозионих) јасно су изражени следећи функционални захтеви и то:

А. Биолошки функционални захтеви

Високе шуме

а) дугорочни циљеви:

- постепено довођење састојина у оптимално стање које ће у потпуности користити потенцијалне могућности станишта у циљу задовољења захтева према шуми као добру од посебног значаја по свим њеним функцијама;
- искључивање и забрана чистих, великоповршинских облика сеча као начина и форме газдовања;
- смањивање процеса подмлађивања на минималну површину, пре свега продужетком опходње у овим (заштитним) шумама;
- формирање вишеспратних структурних облика, а у условима где је то природно могуће посебно нега спрата зелястих и жбунастих јединки.

б) краткорочни циљеви

- нега младих и средњедобних састојина; нега и обнављање разнодобних и пребирних шума извођењем групично-оплодних и пребирних сеча у обиму који не угрожава заштитни карактер овог комплекса; попуњавање природно обновљивих делова



разодобних букових и пребирних састојина јеле и букве.

- **Биотехнички функционални захтеви**
- искључити технологију производње дугачких (тежких) сортимената;
- машине и механизацију у процесу експлоатације свести на минималну потребну меру;
- обавезно у технологији израде шумских сортимената кресати гране и остављати их у састојинама после сече;
- где год станишни услови дозвољавају користити анимално извлачење дрвних сортимената.
- **Технички функционални захтеви**
- густину шумских комуникација свести (у односу на класична схватања оптимелне густине) на неопходан минимум;
- при пројектовању и изградњи трасе шумских путева, а посебно влака максимално прилагођавати конфигурацији терена (праћењу изохипси),
- путеве треба редовно одржавати.
 - **Специфични функционални захтеви**
 - превентивна заштита шума од појаве шумских штеточина ентомолошког и фитопатолошког порекла, као и од пожара,
 - обележавање подручја захваћеног јаком ерозијом директно на терену,
 - забранити пашу на целој површини газдинске јединице;

Забрањена употреба хемијских средстава.

У односу на специфичност намене комплекса и, у вези с тим, дефинисане циљеве газдовања шумама, планом гајења шума обухваћени су најнужнији радови којима ће се обезбедити заштитна улога комплекса. Овим планом обухваћени су радови на обнови шума, њиховој нези и поправци здравственог стања.

Мере за унапређење заштите шума састојало би се у следећем:

- прогноза појаве штетних инсеката (у ту сврху потребно је да се води евиденција о појавама штетних шумских инсеката у шумским састојинама - ова хронологија је важна за предвиђања евентуалних градација у будућности);
- развијање и унапређивање извештајне и дијагнозно-прогнозне службе;
- стручно оспособљавање лугара и техничара за препознавање економски штетних инсеката;
- брза реализација (извоз из шуме) израђених сортимената, посебно добијених из санитарних сеча;
- умерено и опрезно интервенисање са циљем да се сачува биолошка и еколошка стабилност састојина;
- узгојно форсирање мешовитих састојина;
- успостава шумског реда у састојинама у којима се изводе радови у складу са одредбама Правилника о шумском реду;
 - проучавање генетски отпорних јединки на појаву сушења шума.

План унапређивања стања ловне дивљачи

За ловишта «Борјак» (01. 04. 2007 – 31. 03. 2017) и (01. 04. 2006 -31. 03. 2016). На овом месту може се констатовати да је капацитет станишта везан за бонитет:

- Дивља свиња III бонитет – 1 грло/100 ha у односу полова 1:1
- Српа III бонитет – 3 грла/100 ha у односу полова 1:1



На овом месту може се констатовати да ће одстрел дивљачи бити у функцији заштите и очувања свих врста које живе у овом подручју. Сва остала питања интегрално су решена у ловним основама и нећемо их понављати у овој основи.

За наредни уређајни период планирана се изградња следећих ловних објеката: 9 солишта, 3 хранилице за дивљу свињу, 3 хранилице за српећу дивљач и једна висока затворена чека.

Заснивање ГИС-а обухвата следеће активности:

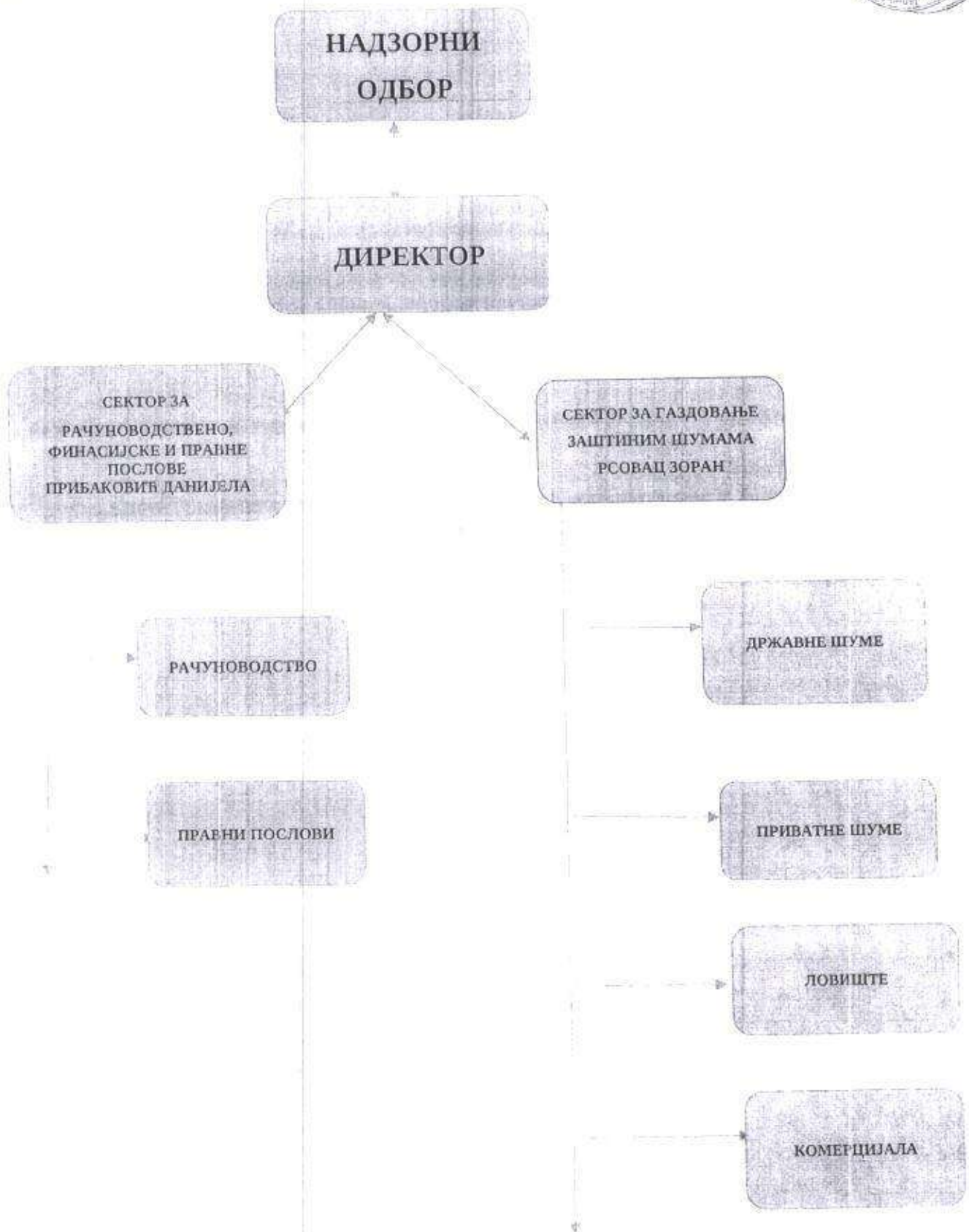
Прецизно дефинисање процесног модела информационог система, односно кључних процеса и захтева који се пред тај систем постављају.

- Дефинисање главне базе/база података уз одређивање просторних ентитета, скупова података и атрибута за следеће класе података и садржаје: рељеф, геолошку и педолошку подлогу, воде, водне објекте и њихово коришћење, биљни покривач, шуме и шумарство, животињски свет и ловство, саобраћајнице, границе, капацитете и активности управљача, посетиоце и туризам.
- Израда техничког решења за архивирање и приказивање линкованих и хиперлинкованих садржаја (текстуалних - скенираних или doc прилога, фотографија, цртежа и др).
- Дигитализација/векторизација релевантних садржаја и то првенствено: рељефа, водних објеката, граница заштите, административних граница, шумских јединица, саобраћајница.
- Дигитализација осталих садржаја простора, првенствено катастарских планова – са парцелама и објектима и израда одговарајућих карата.
- Избор репрезентативног дела заштићеног простора на коме ће се извршити потпуна дигитализација и унос свих предвиђених података
- Концепт Интернет презентације.
- Уношење планираних података у пројектоване и тестиране базе.
- Стављање информационог система у функцију.

1.3 ОРГАНИЗАЦИОНА СТРУКТУРА-ШЕМА



Полазећи од врсте послова и потребе да се на функционалном принципу обезбеди обављање сродних међусобно повезаних послова, у предузећу се образују два сектора



ОРГАНИ



Органи Јавног предузећа за газдовање заштитним шумама Врњачке Бање
Врњачка Бања су:

- Надзорни одбор
- Директор

Надзорни одбор:

1. Председник Гордан Петровић, дипломирани економиста
2. Члан Живота Ердоглија дипломирани машински инжињер
3. Члан Милан Куч дипломирани инжињер шумарства

Именује се решењем Скупштине општине Врњачка Бања број : 020-152/17 од 29.06.2017 године за члана Надзорног одбора Јавног предузећа за газдовање заштитним шумама Врњачке Бање "Шуме-Гоч" Врњачка Бања.

Директор:

Лазаревић С. Ивица мастер инж.шумарства именован је за директора Јавног предузећа за газдовање заштитним шумама Врњачке Бање "Шуме-Гоч" Врњачка Бања по решењем број 020-189/17 од 05.09.2017 године.

Надзорни одбор и директор Јавног предузећа за газдовање заштитним шумама Врњачке Бање "Шуме-Гоч" Врњачка Бања именовани су Одлуком Скупштине општине број 020-96/16 од 23.06.2016 на период од четири године.



2. ФИЗИЧКИ ОБИМ АКТИВНОСТИ ЗА 2017.ГОДИНУ

Гајење шума

Током 2017 године на гајењу шума извршени су следећи радови:

- Пошумљавање пожаришта 10 хектара
- Попуњавање природно обновљених површина садњом 1,00 хектар
- Прореди 187,87 хектар
- Обнављање групимично оплодном сечом 109,17 хектара
- Обнављање пребирном сечом 46,35 хектара

Како је на објектима на којима је у пролеће 2017 године извршено пошумљавање пожаришта дошло до изузетно лошег пријема посађених садница (константован пријем од око 30 %), то се на истим објектима у 2018 години мора планирати поновно пошумљавање као вид рада. За те потребе су у јесен 2017 године набављене шумске саднице црног и белог бора у количини од 14000 комада.

Заштита шума

У току 2017 године извршени су сви прописани радови на праћењу и мониторингу шумских болести и штеточина од којих је највећи број одрађен у сарадњи - по налогу Института за Шумарство. Током 2017 године видно је смањен интезитет сушења стабала како четинара тако и лишћара. Међутим тај интезитет сушења је још увек већи од нормалног тако да су у вези са тим још увек интезивни радови на уклањању оболелих стабала као и на санирању површина где је интезитет значајнији.

Коришћење шума

У периоду 01.01. - 31.12.2017 на искоришћавању шума извршена је производња следећих дрвних сортимената у режији I :

- трупци букве 6129 м³
- огревно дрво 1500 м³

У режији II (продаја на пању) реализована следећа нето маса по сортиментима: трупци букве 1910 м³, трупци јеле 2000 м³, техничко дрво смрче и дуглазије 250 м³, осталих четинара 115 м³ огревно дрво лишћара 9608 м³ и огревно дрво четинара 753 м³.

Радови на одржавању путне мреже

У 2017 години извршени су значајни и изузетно обимни радови на санирању и поправци камионских путева. Један део тих изведених радова је био планиран као редовни радови на одржавању шумских комуникација, док је други део био изнуђен као последица елементарних непогода. Најзначајнији и најобимнији радови изведени су на камионском путу на релацији Грачачка Црква - Врући извори. Тај пу је морао бити комплетно саниран јер је



дошло до великог изливања Грачачке реке која се добрим делом налази у непосредној близини пута.

Редовни радови на поправци путева одрађени су на следећим деоницама:

- Вуково брдо - Бурмази
- Селиште - Мала река
- Лунетова чесма - Дуге
- Товарница - Средњи Брег

Радови су се углавном састојали на грубом планирању материјала, изради канал, довожењу и насипању каменим материјалом, као и поправци појединих пропуста на овим деоницама.

Радови у ловишту

У току 2017 године донешена је и усвојена нова Ловна основа са важношћу од 01.04.2017 године до 31.03.2027 године.

Радови на планирању газдовања

У току 2017 уговорени су радови за израду Шумских основа за газдинске јединице "Врњачка Бања" и "Гоч - Станишинци".



3. РЕАЛИЗАЦИЈА ПРОГРАМА ПОСЛОВАЊА У ФИНАНСИЈСКИМ ПОКАЗАТЕЉИМА

Р.Б.	ВРСТА ПРИХОДА	ПЛАН 2017	ОСТВАРЕЊЕ 2017
1	2	4	5
	СЛУЖБА ЗА ГАЗДОВАЊЕ ЗАШТИТНИМ ШУМАМА		
	Приход од продаје производа	100.000.000	94.465.659
	Приход од извршених услуга		
	Прих. по осн. упот. сир. за сопст. потребе	800.000,00	879.921
	Остали пословни приходи-субвенције	2.500.000,00	2.076.704
	Приход од закупа шумског земљишта		
	Приход од накнаде штете		
	Приход од продаје опреме		
	Приходи од ловишта	200.000,00	335.720
	Усклађивање вредности осн. сред.		
	Приходи од пројеката	1.000.000,00	
	Смањење вредности залиха		- 3.620.080
	Приходи од укидања резерве		2.000.000
	УКУПНО	104.500.000	96.137.924
	Приходи од услуга комерцијале	500.000	226.002
	Остали пословни приходи	200.000	
	УКУПНО	700.000	226.002
	УКУПНО	105.200.000	96.363.926

Р.БР.	Врста расхода	ПЛАН 2017	ОСТВАРЕЊЕ 2017
1	2	3	
I			
1	Набавна вредност продате робе		
	Укупно		
II	Трошкови материјала		
1	Трошак материјала	2.000.000	2.072.083
2	Трошак ауто гума	200.000	190.000
3	Трошак ситног инвентара	200.000	212.039
	Укупно	2.400.000	2.474.122
III	Други пословни расходи-трош. осталог мат.		
1	Трошкови канцелариског материјала	300.000	300.000
2	Трошак резервних делова	400.000	486.117
3	Трошкови ХТЗ Опреме	1.000.000	680.355

	Укупно	1.700.000	1.466.472
IV			
	Производни трошкови	14.069.200	14.000.000
	Укупно	14.069.200	14.000.000
V			
1	Трошкови горива и мазива	2.400.000	2.559.214
2	Трошкови електричне енергије	720.000	738.000
	Укупно	3.120.000	3.297.214
VI			
1	Нето зарада запослених	29.940.190	29.940.190
2	Порез на зараде	3.802.361,96	3.802.361,96
3	Доприноси на зараде на терет радника	9.644.976,71	9.644.976,71
4	Доприноси на зараде на терет послод	8.675.632,31	8.675.632,31
5	Трошкови зарада новозапослених		
	Укупно	52.063.160,98	52.063.160,98
6	Нето зарада органа пословођења	947.082	947.082
7	Порез на зараде	101.315	101.315
8	Доприноси на зараду на терет орг.пословођ	229.328	229.328
9	Доприноси на терет послодавца	206.280	206.280
	Укупно	1.484.005	1.484.005
	Укупно	53.547.165,98	53.547.167,98
VII	Накнада трошкова и друга примања		
1	Остала примања-отпремнине	1.000.000	
2	Остала лична примања-јубиларне	200.000	200.000
3	Остала лична примања-помоћ	200.000	180.000
4	Накнада трош.за службена путовања	200.000	200.000
5	трошкови превоза на рад и са рада	2.900.000	2.797.762
6	Трошкови накнаде за Управни и надзорни	212.000	78.480
7	Трошкови нак. по угов за прив и повр посл.		
8	Остала лична примања - стипендије		
9	Остала примања	5.380.762	5.380.762
	Укупно	10.092.762	8.837.004
VIII	Трошкови услуга		
1	Трошкови превоза	300.000	372.185
2	Трошкови комуналних услуга	50.000	40.457
3	Трошкови ПТТ	600.000	349.526
4	Трошкови услуга на текуће одржавање	2.000.000	2.457.463
5	Трошкови претплате на часописе	70.000	94.527
6	Трошкови усл ревизије финанс. Извештаја	180.000	180.000
7	Трошкови набавке опреме	3.500.000	3.200.000
8	Трошкови техничког прегледа и регистрације	250.000	308.445
9	Остале непроизводне услуге	152.140	89.000
10	Трошкови одржавања програма	100.000	57.300
	Укупно	7.202.140	7.148.903



411	2. Обавезе према матичним и зависним правним лицима	0434				
412	3. Обавезе према осталим повезаним правним лицима	0435				
413	4. Обавезе по емитованим картијама од вредности у периоду дужем од годину дана	0436				
414	5. Дугорочни кредити и зајмови у земљи	0437				
415	6. Дугорочни кредити и зајмови у иностранству	0438				
416	7. Обавезе по основу финансијског лизинга	0439				
419	8. Остале дугорочне обавезе	0440				
498	В. ОДЛОЖЕНЕ ПОРЕСКЕ ОБАВЕЗЕ	0441		16		35
42 до 49 (осим 498)	Г. КРАТКОРОЧНЕ ОБАВЕЗЕ (0443 + 0450 + 0451 + 0459 + 0460 + 0461 + 0462)	0442		10.104	6.976	10.686
42	I. КРАТКОРОЧНЕ ФИНАНСИЈСКЕ ОБАВЕЗЕ (0444 + 0445 + 0446 + 0447 + 0448 + 0449)	0443				
420	1. Краткорочни кредити од матичних и зависних правних лица	0444				
421	2. Краткорочни кредити од осталих повезаних правних лица	0445				
422	3. Краткорочни кредити и зајмови у земљи	0446				
423	4. Краткорочни кредити и зајмови у иностранству	0447				
427	5. Обавезе по основу сталних средстава и средстава обустављеног пословања намењених продаји	0448				
424, 425, 426 и 429	6. Остале краткорочне финансијске обавезе	0449				
430	II. ПРИМЉЕНИ АВАНСИ, ДЕПОЗИТИ И КАУЦИЈЕ	0450				
43 осим 430	III. ОБАВЕЗЕ ИЗ ПОСЛОВАЊА (0452 + 0453 + 0454 + 0455 + 0456 + 0457 + 0458)	0451		2.250	1.000	4.596
431	1. Добављачи - матична и зависна правна лица у земљи	0452				
432	2. Добављачи - матична и зависна правна лица у иностранству	0453				
433	3. Добављачи - остала повезана правна лица у земљи	0454				
434	4. Добављачи - остала повезана правна лица у иностранству	0455				
435	5. Добављачи у земљи	0456		2.250	1.000	4.596
436	6. Добављачи у иностранству	0457				
439	7. Остале обавезе из пословања	0458				

44, 45 и 46	IV. ОСТАЛЕ КРАТКОРОЧНЕ ОБАВЕЗЕ	0459	4.608	4.976	4.712
47	V. ОБАВЕЗЕ ПО ОСНОВУ ПОРЕЗА НА ДОДАТУ ВРЕДНОСТ	0460	1.651	1.000	592
48	VI. ОБАВЕЗЕ ЗА ОСТАЛЕ ПОРЕЗЕ, ДОПРИНОСЕ И ДРУГЕ ДАЖБИНЕ	0461	1.594		786
49 осим 498	VII ПАСИВНА ВРЕМЕНСКА РАЗГРАНИЧЕЊА	0462			
	Д. ГУБИТАК ИЗНАД ВИСИНЕ КАПИТАЛА (0412 + 0416 + 0421 - 0420 - 0417 - 0415 - 0414 - 0413 - 0411 - 0402) ≥ 0 = (0441 + 0424 + 0442 - 0071) ≥ 0	0463			
	Ђ. УКУПНА ПАСИВА (0424 + 0442 + 0441 + 0401 - 0463) ≥ 0	0464	24.600	16.008	22.316
	Е. ВАНБИЛАНСНА ПАСИВА	0465			9.368

3.2. БИЛАНС УСПЕХА У ПЕРИОДУ 01.01.-31.12.2017.ГОДИНЕ

Група рачуна, рачун	ПОЗИЦИЈА	АОП	Остварено 2016	Текућа година	
				План 2017	Остварено 2017
1	2	3	4	5	6
	ПРИХОДИ ИЗ РЕДОВНОГ ПОСЛОВАЊА				
60 до 65, осим 62 и 63	А. ПОСЛОВНИ ПРИХОДИ (1002 + 1009 + 1016 + 1017)	1001	46.198	104.400	97.104
60	I. ПРИХОДИ ОД ПРОДАЈЕ РОБЕ (1003 + 1004 + 1005 + 1006 + 1007 + 1008)	1002			
600	1. Приходи од продаје робе матичним и зависним правним лицима на домаћем тржишту	1003			
601	2. Приходи од продаје робе матичним и зависним правним лицима на иностраном тржишту	1004			
602	3. Приходи од продаје робе осталим повезаним правним лицима на домаћем тржишту	1005			
603	4. Приходи од продаје робе осталим повезаним правним лицима на иностраном тржишту	1006			
604	5. Приходи од продаје робе на домаћем тржишту	1007			
605	6. Приходи од продаје робе на иностраном тржишту	1008			
61	II. ПРИХОДИ ОД ПРОДАЈЕ ПРОИЗВОДА И УСЛУГА (1010 + 1011 + 1012 + 1013 + 1014 + 1015)	1009	46.138	102.700	94.465
610	1. Приходи од продаје производа и услуга матичним и зависним правним лицима на домаћем тржишту	1010			
611	2. Приходи од продаје производа и услуга матичним и зависним правним лицима на иностраном тржишту	1011			
612	3. Приходи од продаје производа и услуга осталим повезаним правним лицима на домаћем тржишту	1012			
613	4. Приходи од продаје производа и услуга осталим повезаним правним лицима на иностраном тржишту	1013			
614	5. Приходи од продаје производа и услуга на домаћем тржишту	1014	46.138	100.200	94.465
615	6. Приходи од продаје готових производа и услуга на иностраном тржишту	1015			

**ЈАВНО ПРЕДУЗЕЋЕ ЗА ГАЗДОВАЊЕ ЗАШТИТНИМ ШУМА ВРЊАЧКЕ БАЊЕ
"ШУМЕ ГОЧ" ВРЊАЧКА БАЊА**

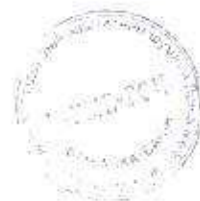
Јавно предузеће за газдовање заштитним
шумама Врњачка Бања "ШУМЕ ГОЧ"
Број: 01-899
Датум: 21.06 2018 год.
ВРЊАЧКА БАЊА

**ИЗВЕШТАЈ О ПОСЛОВАЊУ ЗА 2017.ГОДИНУ ЈАВНОГ ПРЕДУЗЕЋА ЗА
ГАЗДОВАЊЕ ЗАШТИТНИМ ШУМАМА ВРЊАЧКЕ БАЊЕ
"ШУМЕ ГОЧ" ВРЊАЧКА БАЊА**

ЈУН 2018, ВРЊАЧКА БАЊА

<p>НАЗИВ ЕЛАБОРАТА</p>	<p>ИЗВЕШТАЈ О ПОСЛОВАЊУ ЗА 2017.ГОДИНУ ЈАВНОГ ПРЕДУЗЕЋА ЗА ГАЗДОВАЊЕ ЗАШТИТНИМ ШУМАМА ВРЊАЧКЕ БАЊЕ "ШУМЕ ГОЧ" ВРЊАЧКА БАЊА</p>
<p>ДОКУМЕНТАЦИЈУ ПОДНОСИ</p>	<p>ЈАВНО ПРЕДУЗЕЋЕ ЗА ГАЗДОВАЊЕ ЗАШТИТНИМ ШУМА ВРЊАЧКЕ БАЊЕ "ШУМЕ ГОЧ" ВРЊАЧКА БАЊА</p>
<p>ДИРЕКТОРА ЈАВНОГ ПРЕДУЗЕЋА "ШУМЕ-ГОЧ"</p>	

1.2. МИСИЈА, ВИЗИЈА И ЦИЉЕВИ



1.2.1 МИСИЈА ПРЕДУЗЕЋА

ЈП „Шуме – Гоч“ Врњачка Бања у организационом и пословном погледу има двоструку мисију. Прва и основна је јавна мисија предузећа, која се огледа у обавези трајног обављања, развоја, унапређивања, заштите, очувања и повећања вредности и опште корисних функција заштитних шума које су од виталног интереса за живот и будући развој општине Врњачка Бања, а из ког разлога је исто примарно и основано. Очување биодиверзитета, заштита земљишта и вода, обнову, заштиту, негу, подизање нових шума и коришћење шума и шумског земљишта, као и друге активности за одржавање и унапређење функција шума, са посебним нагласком на заштитну функцију земљишта и вода су такође приоритети и чине део јавне мисије предузећа. Друга је привредна мисија предузећа која се односи на обавезу предузећа да оствари позитиван финансијски резултат и својим пословањем обезбеди услове за остваривање напред поменуте јавне мисије предузећа, као и да одржава стандард запослених.

У остварењу своје мисије ЈП „Шуме – Гоч“ Врњачка Бања ће поступати у складу са одредбама Закона о јавним предузећима ("Сл.гласник РС", бр. 30/2010, 93/2012 и 85/2015,15/2016), Закона о шумама ("Сл.гласник РС", бр. 30/2010, 93/2012 и 89/2015), Закон о заштити животне средине

("Сл.Гласник, бр 135/2004 36/2009, 36/2009- др закон, 72/2009-др закон, 43/2011 –одлука УС,14/2016) Законом о јавним набавкама („Сл.гласник РС“, бр. 124/2012, 14/2015 и 68/2015), Законом о ПДВ-у („Сл.гласник РС“, бр. 84/2004, 86/2004 - испр., 61/2005, 61/2007, 93/2012, 108/2013, 6/2014 – усклађен дин. изн., 68/2014 – др. закон, 142/2014, 5/2015 - усклађен дин. изн., 83/2015 и 5/2016 - усклађен дин. изн.) и др.и свим осталим законима и подзаконским актима Републике Србије, уз сталну тенденцију имплементирања и позитивних решења у области одрживог газдовања шумама и шумским земљиштем које примењују остале земље у окружењу и на глобалном нивоу.

1.2.2 ВИЗИЈА

Јавно предузеће за газдовање заштитним шумама Врњачке Бање „Шуме - Гоч“ Врњачка Бања има визију да се развија у правцу профитабилне и респектабилне компаније за управљање заштитним шумама Врњачке Бање, при чему ће у свом пословању тежити ка испуњењу свих захтева које проистичу из чињенице да су шуме условно обновљив ресурс, са посебним нагласком на заштитну функцију земљишта и вода. ЈП „Шуме – Гоч“ Врњачка Бања напред наведено намерава да оствари увођењем низом мера.

Мере у функцији очувања и заштите шума:

1. Извршити просторну реорганизацију шума и шумских станишта у циљу одређивања приоритета заштитних функција и степена заштите, а према садашњем стању ових шума;
1. Израдити екобиолошку основу за заштитне шуме у којој ће се сагледати дејство шумских и травних екосистема. У шумама које су сврстане у узгојне групе деградираних шума где је поремећен екосистем прикупити податке о илувијалној ерозији земљишта ради извођења против ерозионих радова о сливним подручјима. У овим шумама ради обезбеђења од ерозије екобиолошким радовима смањити

неконтролисано површинско отицање.

2. Хидролошку функцију остварити у свим узгојним групама ових шума, а у оквиру сливних подручја газдинских јединица, у којима је неопходно утврдити површинско, подповршинско отицање, временски и просторни распоред отицања са режимом отицања и квалитетом отекле воде. Узгојним мерама и попуњавањем празнина унутар шума врстама са тањирастим кореновим системом (буква, смрча, јела и др. где еколошки услови дозвољавају, затим стварањем степенасте спратности од приземног до доминантног слоја» обезбедити присутност воде у састојини и самим тим обогатити површинске и подземне водотоке, а смањити неконтролисано површинско отицање.
3. Водозаштитну функцију остварити у сливним подручјима која су предвиђена за водоснабдевање Врњачке Бање, узгојним мерама и мерама неге у овим шумама обезбедити присуство шумске флоре јер је она битан фактор у погледу самопречишћавања отеклих вода. Ускладити изградњу саобраћајница (избегавати изградњу падинских путних праваца већ користити гребенске трасе ради смањења седимената у отеклој води. Такође забранити уношење хемикалија у све шуме као и других отпадака који могу довести до поремећаја циркулације измене материја у шуми.

Заштита минералних изворишта састоји се у следећем:

- да се мерама неге у свим узгојним облицима ових шума које гравитирају минералним извориштима обезбеде потпун склоп, шумска стеља и повољне водоваздушне карактеристике земљишта и осталих чинилаца, које ће осигурати противерозиону, хидролошку и водозаштитну функцију ових шума.
У односу на шуме поред водотока, природних и вештачких водних акумулација изоставити све врсте сече (сем санитарних) ради очувања шумског појаса чија ширина на треба да буде мања од 50 m.

Здравствено рекреациона функција остварује се следећим мерама газдовања:

1. издвојити и по посебном програму уредити делове заштитних шума као парк шуме и просторе за рекреацију. При подмлађивању, обнови и нези мора се посебно посветити пажња ивичним деловима шума. Такође, по посебном третману уредити унутрашње рубове шуме, делове просека, пашњака и видиковце;
1. Спровести хармоничан систем гајења са високим лишћарима, четинарима и жбуњем, обезбедити просторним распоредом смену старијих састојина летвењака, младика, шумскич засада и чистина, обезбедити двостепене или вишестепене састојине са подрастом и пребирним начином газдовања ради остварења рекреативне улоге заштитних шума;
Овом одлуком се јасно истиче потреба просторне реонијације шума и шумскич станишта, а у циљу обезбеђивања хидролошке, водозаштитне и здравствено - рекреативне функције. Иако то самом одлуком није потенцирано на овом месту је целисходно указати на **изражен конфликт водозаштитне и рекреативне функције** о чему се мора водити рачуна при реонијацији простора, установљењу наменских целина и изради планова у њима као и мера за њихово остваривање.

Заштита шума од пожара

Праћење и заштиту шума од пожара треба интензивирати, посебно у критичним месецима (у току лета). У ту сврху, неопходно је поставити табле обавештења и забране

ложења ватре и организовати дежурства у циљу благовременог интервенисања.

План изградње шумских саобраћајница

У складу са садашњом економском ситуацијом и финансијским могућностима ЈП „Шуме - Гоч“ у наредном уређајном периоду не планира се изградња нових шумских путева у овој газдинској јединици, већ само одржавање постојеће путне мреже у функционалном стању (9,0 km тракторских и 25,3 km тврдих камионских путева).

Одлука о зонама и појасевима санитарне заштите око изворишта и других објеката водоснабдевања општине Врњачка Бања

Овом одлуком су утврђене основне мере у циљу заштите минералних извора и утврђене зоне и појасеви санитарне заштите око изворишта и других објеката водоснабдевања као и режими заштите и коришћења у зони изворишта. У циљу јаснијег приказа одређења садржаних у овој Одлуци на овом месту наводимо најзначајније делове:

Око свих изворишта и објеката за снабдевање водом за пиће на територији Општине

В. Бања одређују се зоне санитарне заштите, и то:

1. Зона строгог режима (зона непосредне заштите),
2. Зона ограничења (ужа зона заштите) и
3. Зона надзора (шира зона заштите).

Око главних цевовода успостављају се појасеви санитарне заштите чија ширина износи по 2.5 м са сваке стране цевовода. У појасу санитарне заштите није дозвољена изградња објеката нискоградње и високоградње, постављање уређаја и вршење било којих радњи и које могу оштетити и угрозити цевовод.

Зоне строгог режима успостављају се око каптажа, резервоара, бунара, водозавата и филтерских постројења. Зоне строгог режима обезбеђују се оградивањем и закључавањем. Зоне строгог режима резервоара, црпних станица, филтерских постројења, постројења за поправак воде, каптираних извора и бунара, морају да и обухватају површину са полупречником од минимум 10 m од објекта.

Зоне строгог режима око објеката служе искључиво водоснабдевању и није дозвољена никаква друга активност на том подручју. Зоне строгог режима морају бити ограђена жичаном оградом у висини од 1 м од тла, прописане густине на металним или бетонским стубовима. У простор зоне строгог режима имају приступ само овлашћена лица која се старају о исправности и безбедности објеката снабдевања водом. Лица која улазе у зоне строгог режима морају бити подвргнута прописним санитарно - здравственим прегледима, и морају носити прописану радну одећу. Површине зона строгог режима, морају бити поплочане или засађене травом, а око самих објеката морају се ископати одговарајући ободни јаркови.

Зоне ограничења успостављају се око изворишта, водозавата и бунара у "Витојевачком пољу". Зоне ограничења означавају се таблама упозорења које постављају организације које управљају водоводима - свака за свој водовод и то у року од месеци од дана ступања на снагу ове Одлуке. Табле упозорења постављају се местимично око утврђених зона ограничења односно на међама тих зона.

Зоне ограничења око природних водотока на којима се налазе водозавати (Врњачка река, Каменичка река, Загржа, Гочка река и Ћелијска река) обухватају појас широк 100 m са сваке стране и то целом дужином притока. Зоне ограничења око каптираних извора и бунара обухватају простор са полупречником од 500 m од граница зона строгог режима.

У зонама ограничења не сме се:

- пробити горњи заштитни слој,
- градити стамбене зграде, уређаји за отклањање отпадних материја,
- чувати стока и живина пити ђубрити земља,

- обављати било каква друга активност којом би се морао загадити водоносни слој и погоршати квалитет воде.

У зонама ограничења забрањен је сваки приступ ради обављања активности експлоатације шума, осим санитарне сече и извлачења дрвета без знања организације која управља водоводом и претходног одобрења органа управе надлежног за водопривреду и шумарство Општине Врњачка Бања. Забрањује се уношење у зоне ограничења течног горива (бензин, нафта), а замена моторног уља, приступ моторних возила и вршење сваке друге активности којом се може изазвати хемијско загађивање површине земљишта, површинских и подземних вода.

Зона надзора обухвата подручје које служи као сабирна површина за напајање изворишта бунара и отворених токова. Код површинских захвата са речних токова зона је читав речни слив. У зони надзора врши се инспекцијски надзор, спроводи се санитарни режим у складу са важећим санитарно-хигијенским прописима и спроводе се све опште мере за заштиту од заразних болести. У зони надзора спроводе се и прописане законске мере комуналног уређења и заштите човекове средине.

Забрањује се

1. прелаз возила, пољопривредних машина, запрега и стоке преко природних водотока, а узводно од места водозавхвата, уколико преко истих нема мостова,
1. обављање свих других активности које би могле изазвати замућење водотока и загађење филтерских постројења,
2. извлачење посечене дрвне масе речним коритима природних водотока на којима су изграђени водозавхати.

На местима укрштања цевовода са канализацијом или путевима, организације које управљају водоводом, дужне су да изврше обележавање и уграде посебно осигурање водовода од евентуалног оштећења. Таква места морају се посебно обележити и означити и у катастарским плановима, просторним и урбанистичким плановима. На местима укрштања водовода са канализацијом, канализација се мора увек поставити на коти нижој у односу на цевовод за најмање 0,50 m, а уколико то није могуће, извршиће се посебно обезбеђење водовода системом "цев у цев" и то по три метра дужине са сваке стране места укрштања.

Организације које управљају водоводом, вршиће једном годишње испирањем хипер хлорисање цевовода, каптажа, резервоара и других уређаја и објеката водоснабдевања.

Радови на унапређењу рекреативно-туристичког коришћења шума

Посебним основама газдовања шумама као један од два главна општа циља газдовања шумама дефинисано је:

„трајно и рационално вишенаменско коришћење простора газдинске јединице сходно дефинисаним приоритетном основном наменом («19»- Заштита вода (водоснабдевања) I“

На основу општих циљева дефинисани су и посебни циљеви газдовања шумама, а међу њима је и *„здравствено - рекреативно коришћење простора у мери и на начин који не угрожава изворишта вода“*

У складу са овим посебни циљем газдовања Ј.П. „Шуме- Гоч“ планира предузимање радњи на уређењу излетишта, трим стаза и стаза за шетњу, заштиту и уређење локалитета посебних одлика(површина под боровницом(Г.Ј. „Грачац“, одељење 76.) и заштиту стабла ретких врста дрвећа и жбуња као и стабла која се издвајају својим естетским својствима и димензијама. Ове активности су предмет посебних планова.

1.2.3 ЦИЉЕВИ

Према важећем Закону о шумама ("Сл.гласник РС", бр. 30/2010, 93/2012 и 89/2015), шуме као добро од општег интереса уживају посебну заштиту и њима се мора газдовати тако, да се трајно одржава и унапређује њихова производна способност, биолошка разноврсност, способност обнављања и виталност и унапређује њихов потенцијал за ублажавање климатских промена, као и њихова економска, еколошка и социјална функција, а да се при томе не причињава штета околним екосистемима.

Општи циљеви газдовања укупним простором и садашњим потенцијалом газдинских јединица су:

- Трајно очување, заштита и унапређење простора и потенцијала газдинске јединице;
- Трајно и рационално вишенаменско коришћење простора газдинске јединице сходно дефинисаним приоритетном основном наменом

Остваривање општих циљева газдовања умногоме зависи од садашњег стања ових шума и од доследне примене узгојних, техничких, уређајних мера које су прописане посебним основама газдовања.

Посебни циљеви газдовања шумама

Полазећи од прописаних општих циљева газдовања, а уважавајући познате критеријуме за оцену еколошких вредности и карактеристика простора, као и полазећи од конкретног затеченог стања шума, дефинисани су посебни циљеви газдовања, у којима сходно основној намени доминира заштитна компонента у коришћењу простора ове газдинске јединице, а која се састоји у следећем:

- заштита изворишта вода и водотока - I степена (у свим газдинским класама наменске целине „19“, односно на простору целе гадинске јединице), уз истовремену;
- противерозиону заштиту земљишта,
- трајну и максималну производњу техничког дрвета одговарајућег квалитета у мера која не угрожава оптимално коришћење у оквиру основне (водозащитне) намене (у свим газдинским класама наменских целина „19“, односно на простору целе газдинске јединице),
- здравствено - рекреативно коришћење простора у мери и на начин који не угрожава изоришта вода.

Сви набројани циљеви су по значају и интензитету трајања дугорочног карактера.

У оквиру заштитних шума (водоснабдевања и противерозионих) јасно су изражени следећи функционални захтеви и то:

А. Биолошки функционални захтеви

Високе шуме

а) дугорочни циљеви:

- постепено довођење састојина у оптимално стање које ће у потпуности користити потенцијалне могућности станишта у циљу задовољења захтева према шуми као добру од посебног значаја по свим њеним функцијама;
- искључивање и забрана чистих, великоповршинских облика сеча као начина и форме газдовања;
- смањивање процеса подмлађивања на минималну површину, пре свега продужетком опходње у овим (заштитним) шумама;
- формирање вишеспратних структурних облика, а у условима где је то природно могуће посебно нега спрага зељастих и жбунастих јединки.

б) краткорочни циљеви

- нега младих и средњедобних састојина; нега и обнављање разнодобних и

пребирних шума извођењем групично-оплодних и пребирних сеча у обиму који не угрожава заштитни карактер овог комплекса; попуњавање природно обновљивих делова разодобних букових и пребирних састојина јеле и букве.

- **Биотехнички функционални захтеви**
- искључити технологију производње дугачких (тежких) сортимената;
- машине и механизацију у процесу експлоатације свести на минималну потребну меру;
- обавезно у технологији израде шумских сортимената кресати гране и остављати их у састојинама после сече;
- где год станишни услови дозвољавају користити анимално извлачење дрвних сортимената.
- **Технички функционални захтеви**
- густину шумских комуникација свести (у односу на класична схватања оптимелне густине) на неопходан минимум,
- при пројектовању и изградњи трасе шумских путева, а посебно влака максимално прилагођавати конфигурацији терена (праћењу изохипси),
- путеве треба редовно одржавати.
 - **Специфични функционални захтеви**
 - превентивна заштита шума од појаве шумских штеточина ентомолошког и фитопатолошког порекла, као и од пожара,
 - обележавање подручја захваћеног јаком ерозијом директно на терену,
 - забранити пашу на целој површини газдинске јединице;

Забрањена употреба хемијских средстава.

У односу на специфичност намене комплекса и, у вези с тим, дефинисане циљеве газдовања шумама, планом гајења шума обухваћени су најнужнији радови којима ће се обезбедити заштитна улога комплекса. Овим планом обухваћени су радови на обнови шума, њиховој нези и поправци здравственог стања.

Мере за унапређење заштите шума састојало би се у следећем:

- прогноза појаве штетних инсеката (у ту сврху потребно је да се води евиденција о појавама штетних шумских инсеката у шумским састојинама - ова хронологија је важна за предвиђања евентуалних градација у будућности);
- развијање и унапређивање извештајне и дијагнозно-прогнозне службе;
- стручно оспособљавање лугара и техничара за препознавање економски штетних инсеката;
- брза реализација (извоз из шуме) израђених сортимената, посебно добијених из санитарних сеча;
- умерено и опрезно интервенисање са циљем да се сачува биолошка и еколошка стабилност састојина;
- узгојно форсирање мешовитих састојина;
- успостава шумског реда у састојинама у којима се изводе радови у складу са одредбама Правилника о шумском реду;
 - проучавање генетски отпорних јединки на појаву сушења шума.

План унапређивања стања ловне дивљачи

За ловишта «Борјак» (01. 04. 2007 – 31. 03. 2017) и (01. 04. 2006 -31. 03. 2016). На

овом месту може се констатовати да је капацитет станишта везан за бонитет:

- Дивља свиња III бонитет – 1 грло/100 ha у односу полова 1:1
- Срња III бонитет – 3 грла/100 ha у односу полова 1:1

На овом месту може се констатовати да ће одстрел дивљачи бити у функцији заштите и очувања свих врста које живе у овом подручју. Сва остала питања интегрално су решена у ловним основама и нећемо их понављати у овој основи.

За наредни уређајни период планирана се изградња следећих ловних објеката: 9 солишта, 3 хранилице за дивљу свињу, 3 хранилице за сриећу дивљач и једна висока затворена чека.

Заснивање ГИС-а обухвата следеће активности:

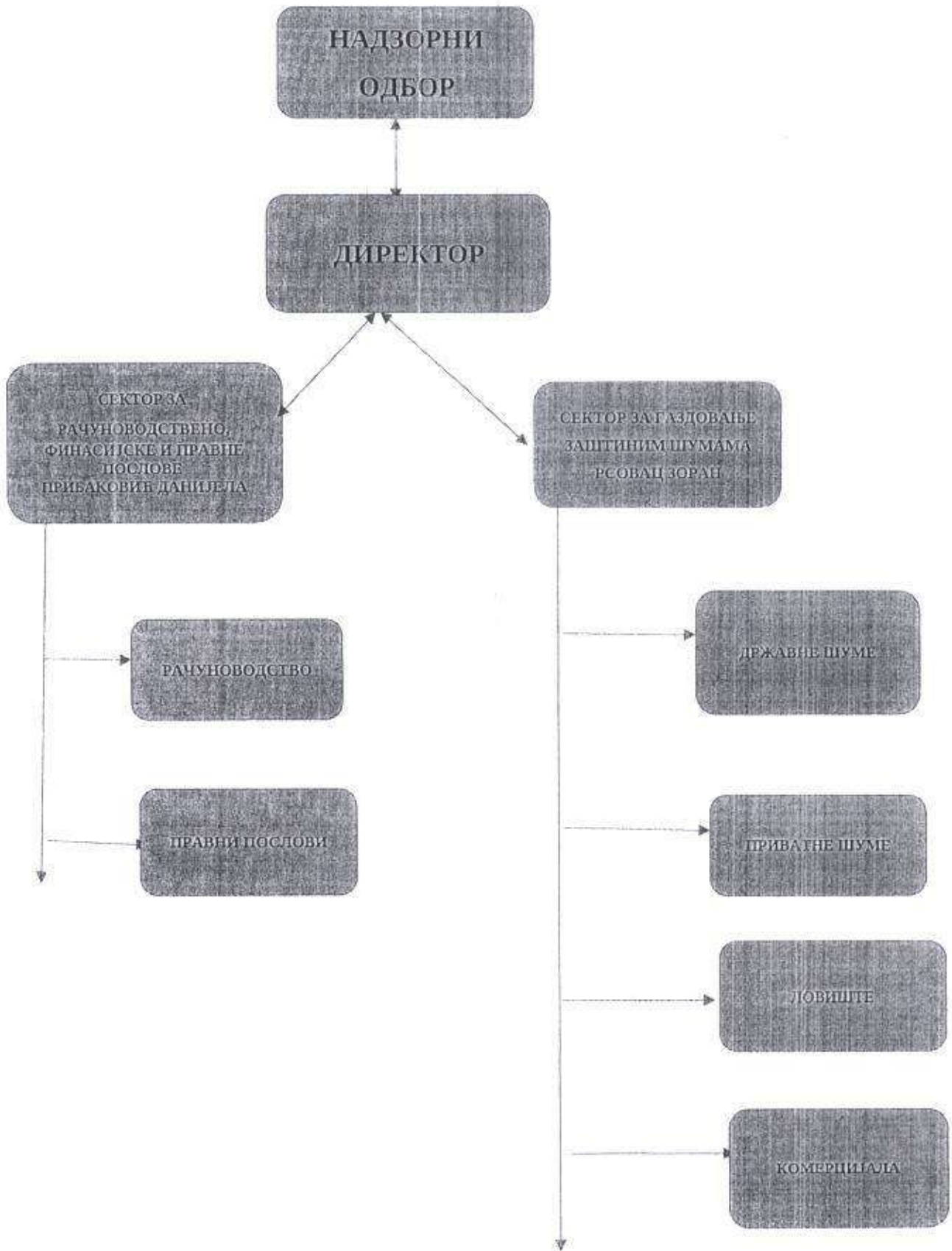
Прецизно дефинисање процесног модела информационог система, односно кључних процеса и захтева који се пред тај систем постављају.

- Дефинисање главне базе/база података уз одређивање просторних ентитета, скупова података и атрибута за следеће класе података и садржаје: рељеф, геолошку и педолошку подлогу, воде, водне објекте и њихово коришћење, биљни покривач, шуме и шумарство, животињски свет и ловство, саобраћајнице, границе, капацитете и активности управљача, посетиоце и туризам.
- Израда техничког решења за архивирање и приказивање линкованих и хиперлинкованих садржаја (текстуалних - скенираних или doc прилога, фотографија, цртежа и др).
- Дигитализација/векторизација релевантних садржаја и то првенствено: рељефа, водних објеката, граница заштите, административних граница, шумских јединица, саобраћајница.
- Дигитализација осталих садржаја простора, првенствено катастарских планова – са парцелама и објектима и израда одговарајућих карата.
- Избор репрезентативног дела заштићеног простора на коме ће се извршити потпуна дигитализација и унос свих предвиђених података
- Концепт Интернет презентације.
- Уношење планираних података у пројектоване и тестиране базе.
- Стављање информационог система у функцију.

1.3 ОРГАНИЗАЦИОНА СТРУКТУРА-ШЕМА



Полазећи од врсте послова и потребе да се на функционалном принципу обезбеди обављање сродних међусобно повезаних послова, у предузећу се образују два сектора



ОРГАНИ

Органи Јавног предузећа за газдовање заштитним шумама Врњачке Бање "Шуме-Гоч" Врњачка Бања су:

- Надзорни одбор
- Директор

Надзорни одбор:

1. Председник Гордан Петровић, дипломирани економиста
2. Члан Живота Ердоглија дипломирани машински инжињер
3. Члан Милан Куч дипломирани инжињер шумарства

Именује се решењем Скупштине општине Врњачка Бања број : 020-152/17 од 29.06.2017 године за члана Надзорног одбора Јавног предузећа за газдовање заштитним шумама Врњачке Бање "Шуме-Гоч" Врњачка Бања.

Директор:

Лазаревић С. Ивица мастер инж. шумарства именован је за директора Јавног предузећа за газдовање заштитним шумама Врњачке Бање "Шуме-Гоч" Врњачка Бања по решењем број 020-189/17 од 05.09.2017 године.

Надзорни одбор и директор Јавног предузећа за газдовање заштитним шумама Врњачке Бање "Шуме-Гоч" Врњачка Бања именовани су Одлуком Скупштине општине број 020-96/16 од 23.06.2016 на период од четири године.



2. ФИЗИЧКИ ОБИМ АКТИВНОСТИ ЗА 2017.ГОДИНУ

Гајење шума

Током 2017 године на гајењу шума извршени су следећи радови:

- Пошумљавање пожаришта 10 хектара
- Попуњавање природно обновљених површина садњом 1,00 хектар
- Прореде 187,87 хектар
- Обновљање групимично оплодном сечом 109,17 хектара
- Обновљање пребирном сечом 46,35 хектара

Како је на објектима на којима је у пролеће 2017 године извршено пошумљавање пожаришта дошло до изузетно лошег пријема посађених садница (константован пријем од око 30 %), то се на истим објектима у 2018 години мора планирати поновно пошумљавање као вид рада. За те потребе су у јесен 2017 године набављене шумске саднице црног и белог бора у количини од 14000 комада.

Заштита шума

У току 2017 године извршени су сви прописани радови на праћењу и мониторингу шумских болести и штеточина од којих је највећи број одрађен у сарадњи - по налогу Института за Шумарство. Током 2017 године видно је смањен интензитет сушења стабала како четинара тако и лишћара. Међутим тај интензитет сушења је још увек већи од нормалног тако да су у вези са тим још увек интензивни радови на уклањању оболелих стабала као и на санирању површина где је интензитет значајнији.

Коришћење шума

У периоду 01.01. - 31.12.2017 на искоришћавању шума извршена је производња следећих дрвних сортимената у режији I :

- трупци букве 6129 м³
- огревно дрво 1500 м³

У режији II (продаја на пању) реализована следећа нето маса по сортиментима: трупци букве 1910 м³, трупци јеле 2000 м³, техничко дрво смрче и дуглазије 250 м³, осталих четинара 115 м³ огревно дрво лишћара 9608 м³ и огревно дрво четинара 753 м³.

Радови на одржавању путне мреже

У 2017 години извршени су значајни и изузетно обимни радови на санирању и поправци камионских путева. Један део тих изведених радова је био планиран као редовни радови на одржавању шумских комуникација, док је други део био изнуђен као последица елементарних непогода. Најзначајнији и најобимнији радови изведени су на камионском путу на релацији Грачачка Црква - Врући извори. Тај пу је морао бити комплетно саниран јер је дошло до великог изливања Грачачке реке која се добрим делом налази у непосредној близини пута.

Редовни радови на поправци путева одрађени су на следећим деоницама:

- Вуково брдо - Бурмази
- Селиште - Мала река
- Лунетова чесма - Дуге
- Товарница - Средњи Брег



Радови су се углавном састојали на грубом планирању материјала, изради канал, довожењу и насипању каменим материјалом, као и поправци појединих пропуста на овим деоницама.

Радови у ловишту

У току 2017 године донешена је и усвојена нова Ловна основа са важношћу од 01.04.2017 године до 31.03.2027 године.

Радови на планирању газдовања

У току 2017 уговорени су радови за израду Шумских основа за газдинске јединице "Врњачка Бања" и "Гоч - Станишинци".



3. РЕАЛИЗАЦИЈА ПРОГРАМА ПОСЛОВАЊА У ФИНАНСИЈСКИМ ПОКАЗАТЕЉИМА

Р.Б.	ВРСТА ПРИХОДА	ПЛАН 2017	ОСТВАРЕЊЕ 2017
1	2	4	5
	СЛУЖБА ЗА ГАЗДОВАЊЕ ЗАШТИТНИМ ШУМАМА		
	Приход од продаје производа	100.000.000	94.465.659
	Приход од извршених услуга		
	Прих.по осн.упот.сир.за сопст.потребе	800.000,00	879.921
	Остали пословни приходи-субвенције	2.500.000,00	2.076.704
	Приход од закупа шумског земљишта		
	Приход од накнаде штете		
	Приход од продаје опреме		
	Приходи од ловишта	200.000,00	335.720
	Усклађивање вредности осн.сред.		
	Приходи од пројеката	1.000.000,00	
	Смањење вредности залиха		- 3.620.080
	Приходи од укидања резерве		2.000.000
	УКУПНО	104.500.000	96.137.924
	Приходи од услуга комерцијале	500.000	226.002
	Остали пословни приходи	200.000	
	УКУПНО	700.000	226.002
	УКУПНО	105.200.000	96.363.926

Р.БР.	Врста расхода	ПЛАН 2017	ОСТВАРЕЊЕ 2017
1	2	3	
I			
1	Набавна вредност продате робе		
	Укупно		
II	Трошкови материјала		
1	Трошак материјала	2.000.000	2.072.083
2	Трошак ауто гума	200.000	190.000
3	Трошак ситног инвентара	200.000	212.039
	Укупно	2.400.000	2.474.122
III	Други пословни расходи-трош.осталог мат.		
1	Трошкови канцелариског материјала	300.000	300.000
2	Трошак резервних делова	400.000	486.117
3	Трошкови ХТЗ Опреме	1.000.000	680.355
	Укупно	1.700.000	1.466.472
IV			

	Производни трошкови	14.069.200	14.000.000
	Укупно	14.069.200	14.000.000
V			
1	Трошкови горива и мазива	2.400.000	2.559.214
2	Трошкови електричне енергије	720.000	738.000
	Укупно	3.120.000	3.297.214
VI			
1	Нето зарада запослених	29.940.190	29.940.190
2	Порез на зараде	3.802.361,96	3.802.361,96
3	Доприноси на зараде на терет радника	9.644.976,71	9.644.976,71
4	Доприноси на зараде на терет послод.	8.675.632,31	8.675.632,31
5	Трошкови зарада новозапослених		
	Укупно	52.063.160,98	52.063.160,98
6	Нето зарада органа пословођења	947.082	947.082
7	Порез на зараде	101.315	101.315
8	Доприноси на зараду на терет орг. пословођ.	229.328	229.328
9	Доприноси на терет послодавца	206.280	206.280
	Укупно	1.484.005	1.484.005
	Укупно	53.547.165,98	53.547.167,98
VII	Накнада трошкова и друга примања		
1	Остала примања-отпремнине	1.000.000	
2	Остала лична примања-јубиларне	200.000	200.000
3	Остала лична примања-помоћ	200.000	180.000
4	Накнада трош. за службена путовања	200.000	200.000
5	трошкови превоза на рад и са рада	2.900.000	2.797.762
6	Трошкови накнаде за Управни и надзорни	212.000	78.480
7	Трошкови нак. по угов за прив и повр посл.		
8	Остала лична примања - стипендије		
9	Остала примања	5.380.762	5.380.762
	Укупно	10.092.762	8.837.004
VIII	Трошкови услуга		
1	Трошкови превоза	300.000	372.185
2	Трошкови комуналних услуга	50.000	40.457
3	Трошкови ПТТ	600.000	349.526
4	Трошкови услуга на текуће одржавање	2.000.000	2.457.463
5	Трошкови претплате на часописе	70.000	94.527
6	Трошкови усл. ревизије финанс. Извештаја	180.000	180.000
7	Трошкови набавке опреме	3.500.000	3.200.000
8	Трошкови техничког прегледа и регистрације	250.000	308.445
9	Остале непроизводне услуге	152.140	89.000
10	Трошкови одржавања програма	100.000	57.300
	Укупно	7.202.140	7.148.903
IX	Амортизација		
1	Амортизација	300.000	300.000

	Укупно	300.000	300.000
X	Остали трошкови		
1	Трошкови здравственог прегледа	100.000	20.000
2	Трошкови рекламе и пропаганде		
3	Трошкови репрезентације	250.000	250.000
4	Трошкови платног промета	100.000	69.734
5	Судски трошкови и трошкови такси	100.000	87.271
6	Трошкови премије осигурања	300.000	280.000
7	Остали нематеријални расходи	90.000	44.283
	Укупно	940.000	751.288
XI	Остали порези који терете трошкове		
1	Порез на имовину	200.000	
2	Остали порези који терете трошкове	200.000	124.443
	Укупно	400.000	124.443
XII	Финансијски расходи		
1	Расходи по кратк. кред и фин. лизингу и камата на повезивање стажа		
2	Финансијски расходи-ревалориз кредита		
3	Негативне курсне разлике		
	Укупно		
XIII	Остали расходи	2.300.000	2.100.000
		2.300.000	2.100.000
XIV	Непословни и ванредни расходи		
1	Остали непос. расходи резервисана ср.	5.630.800,00	2.097.605,02
2	Остали расходи ранијих година		
	Укупно	5.630.800,00	2.097.605,02
	С В Е Г А	101.702.067,00	96.144.219,00

У 2017 год. остварен је укупан приход од 96.365.926 динара. У укупно оствареном приходу највеће учешће узимају Приходи од продаје производа у износу од 94.465.659 динара.

Расходи извештајног периода у односу на планиране су остварени уз максималне мере штедње тако да су мањи у односу на исте у износу од 5.558.008,00 динара.

Укупни трошкови су остварени у износу од 96.144.219 динара.

У укупним трошковима највеће учешће узимају трошкови зарада, њихово учешће у укупним трошковима износи 55% и омогућава несметано пословање и ликвидност предузећа.

У пословној 2017 години остварен је нето добитак добитак у износу од 221.707,00 хиљада.

Расподела остварене добити ће се извршити у складу са одлуком о оснивању Јавног Предузећа "Шуме-Гоч" статутом јавног предузећа и у складу са Одлуком о буџету Општине Врњачка Бања у којој је предвиђено да јавна предузећа 20% остварене добити уплаћују у буџет Општини.

Предузеће је током 2017 године редовно сервисирало све доспеле обавезе како према запосленима тако и према државним органима (порези и доприноси, ПДВ, порез на

добит).Обавезе према добављачима су сервисирани у роковима.



3.1 БИЛАНС СТАЊА НА ДАН 31.12.2017.ГОДИНЕ

БИЛАНС СТАЊА на дан 31.12. 2017 године

- у хиљадама динара

Група рачуна, рачун	ПОЗИЦИЈА	АОП	Напомена број	Износ		
				Остварено 2016	Текућа година	
					План 2017	Остварење 2017
1	2	3	4	5	6	7
АКТИВА						
00	А. УПИСАНИ А НЕУПЛАЋЕНИ КАПИТАЛ	0001				
	Б. СТАЛНА ИМОВИНА (0003 + 0010 + 0019 + 0024 + 0034)	0002		1.369	7.508	6.804
01	Г. НЕМАТЕРИЈАЛНА ИМОВИНА (0004 + 0005 + 0006 + 0007 + 0008 + 0009)	0003				
010 и део 019	1. Улагања у развој	0004				
011, 012 и део 019	2. Концесије, патенти, лиценце, робне и услужне марке, софтвер и остала права	0005				
013 и део 019	3. Гудвил	0006				
014 и део 019	4. Остала нематеријална имовина	0007				
015 и део 019	5. Нематеријална имовина у припреми	0008				
016 и део 019	6. Аванси за нематеријалну имовину	0009				
02	II. НЕКРЕТНИНЕ, ПОСТРОЈЕЊА И ОПРЕМА (0011 + 0012 + 0013 + 0014 + 0015 + 0016 + 0017 + 0018)	0010		1.369	7.508	6.804
020, 021 и део 029	1. Земљиште	0011				
022 и део 029	2. Грађевински објекти	0012				
023 и део 029	3. Постројења и опрема	0013		1.369	7.508	6.804
024 и део 029	4. Инвестиционе некретнине	0014				
025 и део 029	5. Остале некретнине, постројења и опрема	0015				
026 и део 029	6. Некретнине, постројења и опрема у припреми	0016				

027 и део 029	7. Улагања на туђим некретнинама, постројењима и опреми	0017				
028 и део 029	8. Аванси за некретнине, постројења и опрему	0018				

Група рачуна, рачун	ПОЗИЦИЈА	АОП	Напомена број	Износ		
				Остварено 2016	Текућа година	
					План 2017	Остварено 2017
1	2	3	4	5	6	7
03	III. БИОЛОШКА СРЕДСТВА (0020 + 0021 + 0022 + 0023)	0019				
030, 031 и део 039	1. Шуме и вишегодишњи засади	0020				
032 и део 039	2. Основно стадо	0021				
037 и део 039	3. Биолошка средства у припреми	0022				
038 и део 039	4. Аванси за биолошка средства	0023				
04, осим 047	IV. ДУГОРОЧНИ ФИНАНСИЈСКИ ПЛАСМАНИ (0025 + 0026 + 0027 + 0028 + 0029 + 0030 + 0031 + 0032 + 0033)	0024				
040 и део 049	1. Учешћа у капиталу зависних правних лица	0025				
041 и део 049	2. Учешћа у капиталу придружених правних лица и заједничким подухватима	0026				
042 и део 049	3. Учешћа у капиталу осталих правних лица и друге хартије од вредности расположиве за продају	0027				
део 043, део 044 и део 049	4. Дугорочни пласмани матичним и зависним правним лицима	0028				
део 043, део 044 и део 049	5. Дугорочни пласмани осталим повезаним правним лицима	0029				
део 045 и део 049	6. Дугорочни пласмани у земљи	0030				
део 045 и део 049	7. Дугорочни пласмани у иностранству	0031				
046 и део 049	8. Хартије од вредности које се држе до доспећа	0032				
048 и део 049	9. Остали дугорочни финансијски пласмани	0033				
05	V. ДУГЛОТ. (0035 + 0036 + 0037 + 0038 + 0039 + 0040 + 0041)	0034				
050 и део 059	1. Потраживања од матичног и зависних правних лица	0035				
051 и део 059	2. Потраживања од осталих повезаних лица	0036				
052 и део 059	3. Потраживања по основу продаје на робни кредит	0037				

053 и део 059	4. Потраживање за продају по уговорима о финансијском лизингу	0038			
054 и део 059	5. Потраживања по основу јемства	0039			
055 и део 059	6. Спорна и сумњива потраживања	0040			
056 и део 059	7. Остала дугорочна потраживања	0041			
288	В. ОДЛОЖЕНА ПОРЕСКА СРЕДСТВА	0042			
	Г. ОБРТНА ИМОВИНА (0044 + 0051 + 0059 + 0060 + 0061 + 0062 + 0068 + 0069 + 0070)	0043	23.231	7.500	15.514
Класа 1	I. ЗАЛИХЕ (0045 + 0046 + 0047 + 0048 + 0049 + 0050)	0044	4.168	1.500	486
10	1. Материјал, резервни делови, алат и ситан инвентар	0045	97	600	209
11	2. Недовршена производња и недовршене услуге	0046	3.900	900	277
12	3. Готови производи	0047			
13	4. Роба	0048			
14	5. Стална средства намењена продаји	0049			
15	6. Плаћени аванси за залихе и услуге	0050	171		
20	II. ПОТРАЖИВАЊА ПО ОСНОВУ ПРОДАЈЕ (0052 + 0053 + 0054 + 0055 + 0056 + 0057 + 0058)	0051	7.560	3.000	8.853
200 и део 209	1. Купци у земљи - матична и зависна правна лица	0052			
201 и део 209	2. Купци у иностранству - матична и зависна правна лица	0053			
202 и део 209	3. Купци у земљи - остала повезана правна лица	0054			
203 и део 209	4. Купци у иностранству - остала повезана правна лица	0055			
204 и део 209	5. Купци у земљи	0056	7.560	3.000	8.853
205 и део 209	6. Купци у иностранству	0057			
206 и део 209	7. Остала потраживања по основу продаје	0058			
21	III. ПОТРАЖИВАЊА ИЗ СПЕЦИФИЧНИХ ПОСЛОВА	0059			
22	IV. ДРУГА ПОТРАЖИВАЊА	0060	410		2.744
236	V. ФИНАНСИЈСКА СРЕДСТВА КОЈА СЕ ВРЕДНУЈУ ПО ФЕР ВРЕДНОСТИ КРОЗ БИЛАНС УСПЕХА	0061			

23 осим 236 и 237	VI. КРАТКОРОЧНИ ФИНАНСИЈСКИ ПЛАСМАНИ (0063 + 0064 + 0065 + 0066 + 0067)	0062			
230 и део 239	1. Краткорочни кредити и пласмани - матична и зависна правна лица	0063			
231 и део 239	2. Краткорочни кредити и пласмани - остала повезана правна лица	0064			
232 и део 239	3. Краткорочни кредити и зајмови у земљи	0065			
233 и део 239	4. Краткорочни кредити и зајмови у иностранству	0066			
234, 235, 238 и део 239	5. Остали краткорочни финансијски пласмани	0067			
24	VII. ГОТОВИНСКИ ЕКВИВАЛЕНТИ И ГОТОВИНА	0068	11.062	3.000	3.431
27	VIII. ПОРЕЗ НА ДОДАТУ ВРЕДНОСТ	0069	11		
28 осим 288	IX. АКТИВНА ВРЕМЕНСКА РАЗГРАНИЧЕЊА	0070			
	Д. УКУПНА АКТИВА = ПОСЛОВНА ИМОВИНА (0001 + 0002 + 0042 + 0043)	0071	24.600	15.008	22.318
88	Ђ. ВАНБИЛАНСНА АКТИВА	0072			9.368
	ПАСИВА				
	А. КАПИТАЛ (0402 + 0411 - 0412 + 0413 + 0414 + 0415 - 0416 + 0417 + 0420 - 0421) ≥ 0 = (0071 - 0424 - 0441 - 0442)	0401	2.638	5.132	1.713
30	I. ОСНОВНИ КАПИТАЛ (0403 + 0404 + 0405 + 0406 + 0407 + 0408 + 0409 + 0410)	0402		400	400
300	1. Акцијски капитал	0403			
301	2. Удели друштава с ограниченом одговорношћу	0404			
302	3. Улози	0405			
303	4. Државни капитал	0406	400	400	400
304	5. Друштвени капитал	0407			
305	6. Задружни удели	0408			
306	7. Емисиона премија	0409			
309	8. Остали основни капитал	0410			
31	II. УПИСАНИ А НЕУПЛАЋЕНИ КАПИТАЛ	0411			
047 и 237	III. ОТКУПЉЕНЕ СОПСТВЕНЕ АКЦИЈЕ	0412			

32	IV. РЕЗЕРВЕ	0413				
330	V. РЕВАЛОРИЗАЦИОНЕ РЕЗЕРВЕ ПО ОСНОВУ РЕВАЛОРИЗАЦИЈЕ НЕМАТЕРИЈАЛНЕ ИМОВИНЕ, НЕКРЕТНИНА, ПОСТРОЈЕЊА И ОПРЕМЕ	0414				
33 осим 330	VI. НЕРЕАЛИЗОВАНИ ДОБИЦИ ПО ОСНОВУ ХАРТИЈА ОД ВРЕДНОСТИ И ДРУГИХ КОМПОНЕНТИ ОСТАЛОГ СВЕОБУХВАТНОГ РЕЗУЛТАТА (потражна салда рачуна групе 33 осим)	0415				
33 осим 330	VII. НЕРЕАЛИЗОВАНИ ГУБИЦИ ПО ОСНОВУ ХАРТИЈА ОД ВРЕДНОСТИ И ДРУГИХ КОМПОНЕНТИ ОСТАЛОГ СВЕОБУХВАТНОГ РЕЗУЛТАТА (дуговна салда рачуна групе 33 осим 330)	0416				
34	VIII. НЕРАСПОРЕЂЕНИ ДОБИТАК (0418 + 0419)	0417	2.238	4.732	1.313	
340	1. Нераспоређени добитак ранијих година	0418		1.235	1.110	
341	2. Нераспоређени добитак текуће године	0419	2.238	3.497	200	
	IX. УЧЕШЋЕ БЕЗ ПРАВА КОНТРОЛЕ	0420				
35	X. ГУБИТАК (0422 + 0423)	0421				
350	1. Губитак ранијих година	0422				
351	2. Губитак текуће године	0423				
	Б. ДУГОРОЧНА РЕЗЕРВИСАЊА И ОБАВЕЗЕ (0425 + 0432)	0424	11.842	2.900	9.884	
40	1. ДУГОРОЧНА РЕЗЕРВИСАЊА (0426 + 0427 + 0428 + 0429 + 0430 + 0431)	0425	11.842	2.900	9.884	
400	1. Резервисања за трошкове у гарантном року	0426				
401	2. Резервисања за трошкове обнављања природних богатстава	0427	7.588	2.900	5.588	
403	3. Резервисања за трошкове реструктурирања	0428				
404	4. Резервисања за накнаде и друге бенефиције запослених	0429	4.254		4.296	
405	5. Резервисања за трошкове судских спорова	0430				
402 и 409	6. Остала дугорочна резервисања	0431				
41	II. ДУГОРОЧНЕ ОБАВЕЗЕ (0433 + 0434 + 0435 + 0436 + 0437 + 0438 + 0439 + 0440)	0432				
410	1. Обавезе које се могу конвертовати у капитал	0433				
411	2. Обавезе према матичним и зависним правним лицима	0434				

412	3. Обавезе према осталим повезаним правним лицима	0435				
413	4. Обавезе по емитованим хартијама од вредности у периоду дужем од годину дана	0436				
414	5. Дугорочни кредити и зајмови у земљи	0437				
415	6. Дугорочни кредити и зајмови у иностранству	0438				
416	7. Обавезе по основу финансијског лизинга	0439				
419	8. Остале дугорочне обавезе	0440				
498	V. ОДЛОЖЕНЕ ПОРЕСКЕ ОБАВЕЗЕ	0441		16		35
42 до 49 (осим 498)	Г. КРАТКОРОЧНЕ ОБАВЕЗЕ (0443 + 0450 + 0451 + 0459 + 0460 + 0461 + 0462)	0442		10.104	6.976	10.686
42	I. КРАТКОРОЧНЕ ФИНАНСИЈСКЕ ОБАВЕЗЕ (0444 + 0445 + 0446 + 0447 + 0448 + 0449)	0443				
420	1. Краткорочни кредити од матичних и зависних правних лица	0444				
421	2. Краткорочни кредити од осталих повезаних правних лица	0445				
422	3. Краткорочни кредити и зајмови у земљи	0446				
423	4. Краткорочни кредити и зајмови у иностранству	0447				
427	5. Обавезе по основу сталних средстава и средстава обустављеног пословања намењених продаји	0448				
424, 425, 426 и 429	6. Остале краткорочне финансијске обавезе	0449				
430	II. ПРИМЉЕНИ АВАНСИ, ДЕПОЗИТИ И КАУЦИЈЕ	0450				
43 осим 430	III. ОБАВЕЗЕ ИЗ ПОСЛОВАЊА (0452 + 0453 + 0454 + 0455 + 0456 + 0457 + 0458)	0451		2.250	1.000	4.596
431	1. Добављачи - матична и зависна правна лица у земљи	0452				
432	2. Добављачи - матична и зависна правна лица у иностранству	0453				
433	3. Добављачи - остала повезана правна лица у земљи	0454				
434	4. Добављачи - остала повезана правна лица у иностранству	0455				
435	5. Добављачи у земљи	0456		2.250	1.000	4.596
436	6. Добављачи у иностранству	0457				
439	7. Остале обавезе из пословања	0458				
44, 45 и 46	IV. ОСТАЛЕ КРАТКОРОЧНЕ ОБАВЕЗЕ	0459		4.609	4.976	4.712

47	V. ОБАВЕЗЕ ПО ОСНОВУ ПОРЕЗА НА ДОДАТУ ВРЕДНОСТ	0460	1.651	1.000	592
48	VI. ОБАВЕЗЕ ЗА ОСТАЛЕ ПОРЕЗЕ, ДОПРИНОСЕ И ДРУГЕ ДАЖБИНЕ	0461	1.594		786
49 осим 498	VII. ПАСИВНА ВРЕМЕНСКА РАЗГРАНИЧЕЊА	0462			
	Д. ГУБИТАК ИЗНАД ВИСИНЕ КАПИТАЛА (0412 + 0416 + 0421 - 0420 - 0417 - 0415 - 0414 - 0413 - 0411 - 0402) ≥ 0 = (0441 + 0424 + 0442 - 0071) ≥ 0	0463			
	Ђ. УКУПНА ПАСИВА (0424 + 0442 + 0441 + 0401 - 0463) ≥ 0	0464	24.600	15.008	22.318
	Е. ВАНБИЛАНСНА ПАСИВА	0465			9.368

3.2. БИЛАНС УСПЕХА У ПЕРИОДУ 01.01.-31.12.2017.ГОДИНЕ

- у хиљадама динара -

Група рачуна, рачун	ПОЗИЦИЈА	АОП	Остварено 2016	Текућа година	
				План 2017	Остварено 2017
1	2	3	4	5	6
	ПРИХОДИ ИЗ РЕДОВНОГ ПОСЛОВАЊА				
60 до 65, осим 62 и 63	А. ПОСЛОВНИ ПРИХОДИ (1002 + 1009 + 1016 + 1017)	1001	46.198	104.400	97.104
60	I. ПРИХОДИ ОД ПРОДАЈЕ РОБЕ (1003 + 1004 + 1005 + 1006 + 1007 + 1008)	1002			
600	1. Приходи од продаје робе матичним и зависним правним лицима на домаћем тржишту	1003			
601	2. Приходи од продаје робе матичним и зависним правним лицима на иностраном тржишту	1004			
602	3. Приходи од продаје робе осталим повезаним правним лицима на домаћем тржишту	1005			
603	4. Приходи од продаје робе осталим повезаним правним лицима на иностраном тржишту	1006			
604	5. Приходи од продаје робе на домаћем тржишту	1007			
605	6. Приходи од продаје робе на иностраном тржишту	1008			
61	II. ПРИХОДИ ОД ПРОДАЈЕ ПРОИЗВОДА И УСЛУГА (1010 + 1011 + 1012 + 1013 + 1014 + 1015)	1009	46.138	102.700	94.465
610	1. Приходи од продаје производа и услуга матичним и зависним правним лицима на домаћем тржишту	1010			
611	2. Приходи од продаје производа и услуга матичним и зависним правним лицима на иностраном тржишту	1011			
612	3. Приходи од продаје производа и услуга осталим повезаним правним лицима на домаћем тржишту	1012			
613	4. Приходи од продаје производа и услуга осталим повезаним правним лицима на иностраном тржишту	1013			
614	5. Приходи од продаје производа и услуга на домаћем тржишту	1014	46.138	100.200	94.465
615	6. Приходи од продаје готових производа и услуга на иностраном тржишту	1015			
64	III. ПРИХОДИ ОД ПРЕМИЈА, СУБВЕНЦИЈА, ДОТАЦИЈА, ДОНАЦИЈА И СЛ.	1016		2.500	2.077

65	IV. ДРУГИ ПОСЛОВНИ ПРИХОДИ	1017	60	1.700	562
	РАСХОДИ ИЗ РЕДОВНОГ ПОСЛОВАЊА				
50 до 55, 62 и 63	Б. ПОСЛОВНИ РАСХОДИ (1019 - 1020 - 1021 + 1022 + 1023 + 1024 + 1025 + 1026 + 1027 + 1028 + 1029) ≥ 0	1018	42.545	100.902	97.632
50	I. НАБАВНА ВРЕДНОСТ ПРОДАТЕ РОБЕ	1019			
62	II. ПРИХОДИ ОД АКТИВИРАЊА УЧИНАКА И РОБЕ	1020	455	800	880
630	III. ПОВЕЋАЊЕ ВРЕДНОСТИ ЗАЛИХА НЕДОВРШЕНИХ И ГОТОВИХ ПРОИЗВОДА И НЕДОВРШЕНИХ УСЛУГА	1021	3.900		
631	IV. СМАЊЕЊЕ ВРЕДНОСТИ ЗАЛИХА НЕДОВРШЕНИХ И ГОТОВИХ ПРОИЗВОДА И НЕДОВРШЕНИХ УСЛУГА	1022			3.620
51 осим 513	V. ТРОШКОВИ МАТЕРИЈАЛА	1023	2.816	4.100	4.483
513	VI. ТРОШКОВИ ГОРИВА И ЕНЕРГИЈЕ	1024	1.174	3.124	4.520
52	VII. ТРОШКОВИ ЗАРАДА, НАКНАДА ЗАРАДА И ОСТАЛИ ЛИЧНИ РАСХОДИ	1025	21.902	59.692	59.576
53	VIII. ТРОШКОВИ ПРОИЗВОДНИХ УСЛУГА	1026	6.291	29.550	20.361
540	IX. ТРОШКОВИ АМОРТИЗАЦИЈЕ	1027	41	300	1.110
541 до 549	X. ТРОШКОВИ ДУГОРОЧНИХ РЕЗЕРВИСАЊА	1028	11.842		42
55	XI. НЕМАТЕРИЈАЛНИ ТРОШКОВИ	1029	2.834	4.940	4.800
	В. ПОСЛОВНИ ДОБИТАК (1001 - 1018) ≥ 0	1030	3.653	3.498	
	Г. ПОСЛОВНИ ГУБИТАК (1018 - 1001) ≥ 0	1031			528
66	Д. ФИНАНСИЈСКИ ПРИХОДИ (1033 + 1038 + 1039)	1032	3		1
66, осим 662, 663 и 664	I. ФИНАНСИЈСКИ ПРИХОДИ ОД ПОВЕЗАНИХ ЛИЦА И ОСТАЛИ ФИНАНСИЈСКИ ПРИХОДИ (1034 + 1035 + 1036 + 1037)	1033			
660	1. Финансијски приходи од матичних и зависних правних лица	1034			
661	2. Финансијски приходи од осталих повезаних правних лица	1035			
665	3. Приходи од учешћа у добитку придружених правних лица и заједничких подухвата	1036			
669	4. Остали финансијски приходи	1037			
662	II. ПРИХОДИ ОД КАМАТА (ОД ТРЕЋИХ ЛИЦА)	1038	3		1
663 и 664	III. ПОЗИТИВНЕ КУРСНЕ РАЗЛИКЕ И ПОЗИТИВНИ ЕФЕКТИ ВАЛУТНЕ КЛАУЗУЛЕ (ПРЕМА ТРЕЋИМ ЛИЦИМА)	1039			
56	Ђ. ФИНАНСИЈСКИ РАСХОДИ (1041 + 1046 + 1047)	1040	1		11
56, осим 562, 563 и 564	I. ФИНАНСИЈСКИ РАСХОДИ ИЗ ОДНОСА СА ПОВЕЗАНИМ ПРАВНИМ ЛИЦИМА И ОСТАЛИ ФИНАНСИЈСКИ РАСХОДИ (1042 + 1043 + 1044 + 1045)	1041			
560	1. Финансијски расходи из односа са матичним и зависним правним лицима	1042			
561	2. Финансијски расходи из односа са осталим повезаним правним лицима	1043			
565	3. Расходи од учешћа у губитку придружених правних лица и заједничких подухвата	1044			
566 и 569	4. Остали финансијски расходи	1045			
562	II. РАСХОДИ КАМАТА (ПРЕМА ТРЕЋИМ ЛИЦИМА)	1046	1		11
563 и 564	III. НЕГАТИВНЕ КУРСНЕ РАЗЛИКЕ И НЕГАТИВНИ ЕФЕКТИ ВАЛУТНЕ КЛАУЗУЛЕ (ПРЕМА ТРЕЋИМ ЛИЦИМА)	1047			
	Е. ДОБИТАК ИЗ ФИНАНСИРАЊА (1032 - 1040)	1048	2		
	Ж. ГУБИТАК ИЗ ФИНАНСИРАЊА (1040 - 1032)	1049			10

683 и 685	З. ПРИХОДИ ОД УСКЛАЂИВАЊА ВРЕДНОСТИ ОСТАЛЕ ИМОВИНЕ КОЈА СЕ ИСКАЗУЈЕ ПО ФЕР ВРЕДНОСТИ КРОЗ БИЛАНС УСПЕХА	1050			
583 и 585	И. РАСХОДИ ОД УСКЛАЂИВАЊА ВРЕДНОСТИ ОСТАЛЕ ИМОВИНЕ КОЈА СЕ ИСКАЗУЈЕ ПО ФЕР ВРЕДНОСТИ КРОЗ БИЛАНС УСПЕХА	1051			
67 и 68, осим 683 и 685	Ј. ОСТАЛИ ПРИХОДИ	1052			2.000
57 и 58, осим 583 и 585	К. ОСТАЛИ РАСХОДИ	1053	274		1.241
	Л. ДОБИТАК ИЗ РЕДОВНОГ ПОСЛОВАЊА ПРЕ ОПОРЕЗИВАЊА (1030 - 1031 + 1048 - 1049 + 1050 - 1051 + 1052 - 1053)	1054	3.381	3.498	221
	Љ. ГУБИТАК ИЗ РЕДОВНОГ ПОСЛОВАЊА ПРЕ ОПОРЕЗИВАЊА (1031 - 1030 + 1049 - 1048 + 1051 - 1050 + 1053 - 1052)	1055			
69-59	М. НЕТО ДОБИТАК ПОСЛОВАЊА КОЈЕ СЕ ОБУСТАВЉА, ЕФЕКТИ ПРОМЕНЕ РАЧУНОВОДСТВЕНЕ ПОЛИТИКЕ И ИСПРАВКА ГРЕШАКА ИЗ РАНИЈИХ ПЕРИОДА	1056			
59-69	Н. НЕТО ГУБИТАК ПОСЛОВАЊА КОЈЕ СЕ ОБУСТАВЉА, РАСХОДИ ПРОМЕНЕ РАЧУНОВОДСТВЕНЕ ПОЛИТИКЕ И ИСПРАВКА ГРЕШАКА ИЗ РАНИЈИХ ПЕРИОДА	1057			
	Њ. ДОБИТАК ПРЕ ОПОРЕЗИВАЊА (1054 - 1055 + 1056 - 1057)	1058	3.381	3.498	221
	О. ГУБИТАК ПРЕ ОПОРЕЗИВАЊА (1055 - 1054 + 1057 - 1056)	1059			
	П. ПОРЕЗ НА ДОБИТАК				
721	І. ПОРЕСКИ РАСХОД ПЕРИОДА	1060	1.127		
део 722	ІІ. ОДЛОЖЕНИ ПОРЕСКИ РАСХОДИ ПЕРИОДА	1061	16		18
део 722	ІІІ. ОДЛОЖЕНИ ПОРЕСКИ ПРИХОДИ ПЕРИОДА	1062			
723	Р. ИСПЛАЋЕНА ЛИЧНА ПРИМАЊА ПОСЛОДАВЦА	1063			
	С. НЕТО ДОБИТАК (1058 - 1059 - 1060 - 1061 + 1062 - 1063)	1064	2.238	3.498	203
	Т. НЕТО ГУБИТАК (1059 - 1058 + 1060 + 1061 - 1062 + 1063)	1065			
	І. НЕТО ДОБИТАК КОЈИ ПРИПАДА МАЊИНСКИМ УЛАГАЧИМА	1066			
	ІІ. НЕТО ДОБИТАК КОЈИ ПРИПАДА ВЕЋИНСКОМ ВЛАСНИКУ	1067			
	ІІІ. НЕТО ГУБИТАК КОЈИ ПРИПАДА МАЊИНСКИМ УЛАГАЧИМА	1068			
	ІV. НЕТО ГУБИТАК КОЈИ ПРИПАДА ВЕЋИНСКОМ ВЛАСНИКУ	1069			
	V. ЗАРАДА ПО АКЦИЈИ				
	1. Основна зарада по акцији	1070			
	2. Умањена (разводњена) зарада по акцији	1071			
	V. ЗАРАДА ПО АКЦИЈИ				
	1. Основна зарада по акцији	1070			
	2. Умањена (разводњена) зарада по акцији	1071			

**3.3. ИЗВЕШТАЈ О ТОКОВИМА ГОТОВИНЕ У ПЕРИОДУ 01.01.-
31.12.2017.ГОД.**



Позиција	АОП	Износ		
		Остварено 2016	План 2017	Остварено 2017
1	2	3	4	
A. ТОКОВИ ГОТОВИНЕ ИЗ ПОСЛОВНИХ АКТИВНОСТИ				
I. Приливи готовине из пословних активности (1 до 3)	3001	45.324	107.351	101.939
1. Продаја и примљени аванси	3002	42.895	104.851	99.839
2. Примљене камате из пословних активности	3003			
3. Остали приливи из редовног пословања	3004	2.429	2.500	2.100
II. Одливи готовине из пословних активности (1 до 5)	3005	34.642	109.351	102.939
1. Исплате добављачима и дати аванси	3006	11.837	33.860	32.949
2. Зараде, накнаде зарада и остали лични расходи	3007	15.654	57.991	52.924
3. Плаћене камате	3008	13		
4. Порез на добитак	3009	7.138	900	2.817
5. Одливи по основу осталих јавних прихода	3010		16.000	14.249
III. Нето прилив готовине из пословних активности (I-II)	3011	10.682		
IV. Нето одлив готовине из пословних активности (II-I)	3012		2.000	1.000
B. ТОКОВИ ГОТОВИНЕ ИЗ АКТИВНОСТИ ИНВЕСТИРАЊА				
I. Приливи готовине из активности инвестирања (1 до 5)	3013			
1. Продаја акција и удела (нето приливи)	3014			
2. Продаја нематеријалне имовине, некретнина, постројења, опреме и биолошких средстава	3015			
3. Остали финансијски пласмани (нето приливи)	3016			
4. Примљене камате из активности инвестирања	3017			
5. Примљене дивиденде	3018			
II. Одливи готовине из активности инвестирања (1 до 3)	3019			
1. Куповина акција и удела (нето одливи)	3020			
2. Куповина нематеријалне имовине, некретнина, постројења, опреме и биолошких средстава	3021			
3. Остали финансијски пласмани (нето одливи)	3022			
III. Нето прилив готовине из активности инвестирања (I-II)	3023			
IV. Нето одлив готовине из активности инвестирања (II-I)	3024			
V. ТОКОВИ ГОТОВИНЕ ИЗ АКТИВНОСТИ ФИНАНСИРАЊА		400		
I. Приливи готовине из активности финансирања (1 до 5)	3025	400		
1. Увећање основног капитала	3026	400		
2. Дугорочни кредити (нето приливи)	3027			
3. Краткорочни кредити (нето приливи)	3028			
4. Остале дугорочне обавезе	3029			
5. Остале краткорочне обавезе	3030			
II. Одливи готовине из активности финансирања (1 до 6)	3031			
1. Откуп сопствених акција и удела	3032			
2. Дугорочни кредити (одливи)	3033			
3. Краткорочни кредити (одливи)	3034			
4. Остале обавезе (одливи)	3035			
5. Финансијски лизинг	3036			



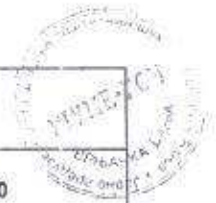
6. Исплаћене дивиденде	3037			
III. Нето прилив готовине из активности финансирања (I-II)	3038	400		
IV. Нето одлив готовине из активности финансирања (II-I)	3039			
Г. СВЕГА ПРИЛИВ ГОТОВИНЕ (3001 + 3013 + 3025)	3040	45.724	107.351	101.939
Д. СВЕГА ОДЛИВ ГОТОВИНЕ (3005 + 3019 + 3031)	3041	34.642	109.351	102.939
Ђ. НЕТО ПРИЛИВ ГОТОВИНЕ (3040 - 3041)	3042	11.082		
Е. НЕТО ОДЛИВ ГОТОВИНЕ (3041 - 3040)	3043		2.000	1.000
Ж. ГОТОВИНА НА ПОЧЕТКУ ОБРАЧУНСКОГ ПЕРИОДА	3044		5.000	5.000
З. ПОЗИТИВНЕ КУРСНЕ РАЗЛИКЕ ПО ОСНОВУ ПРЕРАЧУНА ГОТОВИНЕ	3045			
И. НЕГАТИВНЕ КУРСНЕ РАЗЛИКЕ ПО ОСНОВУ ПРЕРАЧУНА ГОТОВИНЕ	3046			
Ј. ГОТОВИНА НА КРАЈУ ОБРАЧУНСКОГ ПЕРИОДА (3042 - 3043 + 3044 + 3045 - 3046)	3047	11.082	3.000	4.000



4. ПОЛИТИКА ЗАРАДА И ЗАПОШЉАВАЊА

4.1. ТРОШКОВИ ЗАПОСЛЕНИХ

Р. бр.	Трошкови запослених	План 01.01-31.12.2017.	Остварење 01.01-31.12.2016.
1.	Маса НЕТО зарада (зарада по одбитку припадајућих пореза и доприноса на терет запосленог)	30.887.272	30.887.272
2.	Маса БРУТО 1 зарада (зарада са припадајућим порезом и доприносима на терет запосленог)	44.665.252	44.665.252
3.	Маса БРУТО 2 зарада (зарада са припадајућим порезом и доприносима на терет послодавца)	53.547.166	53.547.166
4.	Број запослених по кадровској евиденцији - УКУПНО*	73	73
4.1.	- на неодређено време	65	64
4.2.	- на одређено време	8	9
5.	Накнаде по уговору о делу		
6.	Број прималаца накнаде по уговору о делу		
7.	Накнаде по ауторским уговорима		
8.	Број прималаца накнаде по ауторским уговорима		
9.	Накнаде по уговору о привременим и повременим пословима		
10.	Број прималаца накнаде по уговору о привременим и повременим пословима		
11.	Накнаде физичким лицима по основу осталих уговора		
12.	Број прималаца накнаде по основу осталих уговора		
13.	Накнаде члановима скупштине		
14.	Број чланова скупштине		
15.	Накнаде члановима управног одбора		



16	Број чланова управног одбора		
17	Накнаде члановима надзорног одбора	212.160	78.480
18	Број чланова надзорног одбора	2	2
19	Превоз запослених на посао и са посла	2.900.000	2.797.762
20	Дневнице на службеном путу	150.000	150.000
21	Накнаде трошкова на службеном путу	50.000	50.000
22	Отпремнина за одлазак у пензију	1.000.000	
24	Јубиларне награде	200.000	200.000
25	Број прималаца	5	5
26	Смештај и исхрана на терену		
27	Помоћ радницима и породици радника	200.000	180.000
28	Стипендије		
29	Остале накнаде трошкова запосленима и осталим физичким лицима	5.380.762	5.380.762

* позиције од 3 до 29 које се исказују у новчаним јединицама приказати у бруто износу

4.2. ДИНАМИКА ЗАПОШЉАВАЊА

Динамика запошљавања



Р. бр.	Основ одлива/пријема кадрова	Број запослених	Р. бр.	Основ одлива/пријема кадрова	Број запослених
	Стање на дан 31.12.2016. године	73		Стање на дан 30.06.2017. године	73
1.	Одлив кадрова у периоду 01.01.-31.03.2017.		1.	Одлив кадрова у периоду 01.07.-30.09.2017.	
2.	навести основ		2.	навести основ	
3.			3.		
4.			4.		
5.			5.		
6.	Пријем кадрова у периоду 01.01.-31.03.2017.		6.	Пријем кадрова у периоду 01.07.-30.09.2017.	73
7.	навести основ		7.	навести основ	
8.			8.		
	Стање на дан 31.03.2017. године	73		Стање на дан 30.09.2017. године	73
Р. бр.	Основ одлива/пријема кадрова	Број запослених	Р. бр.	Основ одлива/пријема кадрова	Број запослених
	Стање на дан 31.03.2017. године	73		Стање на дан 30.09.2017. године	73
1.	Одлив кадрова у периоду 01.04.-30.06.2017.		1.	Одлив кадрова у периоду 01.10.-31.12.2017.	2
2.	навести основ		2.	навести основ	пензија
3.			3.		
4.			4.		
5.			5.		
6.	Пријем кадрова у периоду 01.04.-30.06.2017.		6.	Пријем кадрова у периоду 01.10.-30.06.2017.	2
7.	навести основ		7.	навести основ	повећан обим посла
8.			8.		
	Стање на дан 30.06.2017. године	73		Стање на дан 31.12.2017. године	73

4.3. СТРУКТУРА ЗАПОСЛЕНИХ



Јавно предузеће "Шуме – Гоч" планира запошљавање 64 запослених на неодређено време, а 119 запослених на одређено време, због повећаног обима посла. У периоду оснивања и почетка рада предузећа, обзиром на природу делатности, појачан је обим посла те изискује додатно ангажовање радника.

Квалификациона структура

Редни број	Опис	Број запослених 01.01.2017	Број запослених 31.12.2017.
1	ВСС		10
2	ВС		3
3	ВКВ		2
4	ССС		32
5	КВ		11
6	ПК		
7	НК		15
	УКУПНО		73

Старосна структура

Редни број	Опис	Број запослених 01.01.2017	Број запослених 31.12.2017
1	До 30 година		15
2	30 до 40 година		18
3	40 до 50		29
4	50 до 60		10
5	Преко 60		1
	УКУПНО		73
	Просечна старост		

По времену у радном односу

Редни број	Опис	Број запослених 01.01.2017	Број запослених 31.12.2017.
1	До 5 година		5
2	5 до 10		15
3	10 до 15		10
4	15 до 20		20
5	20 до 25		15
6	25 до 30		3
7	30 до 35		2
8	Преко 35		3
	УКУПНО		73



4.4. ИСПЛАЋЕНЕ ЗАРАДЕ У 2017.ГОДИНИ

Исплаћена маса за зараде, број запослених и просечна зарада по месецима за 2017.годину**
(приказана зарада је други бруто односно нето зарада са припадајућим порезима и доприносима на терет запосленог и на терет послодавца)

ИСПЛАТА 2015.	УКУПНО			СТАРОЗАПОСЛЕНИ			НОВОЗАПОСЛЕНИ			ПОСЛОВОДСТВО			УКУПНА МАСА 2015.ГОД.
	број запослен их	маса за зараде	просечна зарада	број запосле них	маса зарада	просеч на зарада	број запослених	маса зарада	просечна зарада	број запосле них	маса зарада	просечна зарада	
I	73	4.462.263	61.126	72	4.338.596	60.258				1	123.667	123.667	
II	73	4.346.294	59.538	72	4.222.626	58.647				1	123.667	123.667	
III	73	4.400.448	60.280	72	4.276.781	59.399				1	123.667	123.667	
IV	73	4.462.263	61.126	72	4.338.596	60.258				1	123.667	123.667	
V	73	4.462.263	61.126	72	4.338.596	60.258				1	123.667	123.667	
VI	73	4.462.263	61.126	72	4.338.596	60.258				1	123.667	123.667	
VII	73	4.623.263	63.336	72	4.499.900	62.498				1	123.667	123.667	
VIII	73	4.645.054	63.630	72	4.521.387	62.797				1	123.667	123.667	
IX	73	4.462.263	61.126	72	4.338.596	60.258				1	123.667	123.667	
X	73	4.295.961	58.848	72	4.172.294	57.948				1	123.667	123.667	
XI	73	4.462.263	61.126	72	4.338.596	60.258				1	123.667	123.667	
XII	73	4.462.263	61.126	72	4.338.596	60.258				1	123.667	123.667	
УКУПНО		53.547.165			52.063.160						1.484.005		
ПРОСЕК													

* старозапослени у 2017. години су они запослени који су били у радном односу у децембру 2016. године

5.ИНВЕСТИЦИЈЕ



У извештајном периоду од 01.01.2017-31.12.2017. године предузеће није определило средства за инвестиције обзиром да је у питању новоосновано предузеће.

Како средства нису предвиђена, услед неизвесности и бојазности евентуалних непредвидивих потешкоћа у правцу позитивног пословања, јер се ради о новооснованом предузећу, средства за намене инвестирања нису ни опредељена у 2017. години.

6. ЗАДУЖЕНОСТ

Јавно предузеће у извештајном периоду није имало потешкоћа приликом наплате потраживања. Ненаплаћена потраживања се односе само на уговорене продаје са синдикатима на више месечних рата и иста потраживања се уредно наплаћују током 2018. године.

Све обавезе и потраживања која су доспела а односе се на извештајни период су намирена тако да неизмирене обавезе нису евидентирани.

7. ФИНАСИЈСКА СРЕДСТВА ЗА НАБАВКУ ДОБАРА, РАДОВА И УСЛУГА ЗА ОБАВЉАЊЕ ДЕЛАТНОСТИ

Средства планирана Планом и програмом за 2017 годину за намену набавке добара су у 2017 години и реализована и то за набавку: путничко теренског возила лада нива, затим камион, набавка радне машине Булдозер. За набавку радне машине Булдозер спроведен је поступак Јавне Набавке у 2016 године и то крајем године, али обзиром да је у питању репарирана радна машина, набавка је реализована у 2017 години, тако да је трошак набавке поменутог основног средства евидентиран у 2017 години.

8.ЦЕНЕ

Јавно предузеће за газдовање заштитним шумама Врњачке Бање вршиће продају производа коришћења шума, осталих шумских и пољопривредних производа, услуга у ловству и шумарству на основу јединствене политике цена и услова продаје. Годишњим производним планом одређују се место продаје и количина производа који ће бити продати на одређеном месту продаје (на пању, на камионском путу). Јавно предузеће за газдовање заштитним шумама Врњачке Бање ће на основу стања на релевантном тржишту у Републици Србији и окружењу благовремено предлагати надзорном одбору корекцију цена, рокове плаћања и услове продаје. Напомињемо да су цене усклађене са ценама Јавног предузећа Србија Шуме.

9. ЗАКЉУЧНА РАЗМАТРАЊА

Јавно предузеће "Шуме-Гоч" је основано у 2016 години па се декларисано као новосновано предузеће, с тим у вези менаџмент предузећа је уложио напоре и знање да остварене величине прихода и расхода буду у границама планираних како би почетак пословања предузећа био успешан.

У извештајном периоду предузеће није имало проблеме са ликвидношћу, односно своје обавезе је сервисирало несметано и у року из остварених прихода.

Јавно Предузеће "Шуме-Гоч" газдује заштитним шумама на територији Општине Врњачка Бања, где су шуме којима газдује предузеће у нераскидивој вези са водоснабдевањем и развојем туризма, тако да се пословање и даље мора заснивати на очувању и заштити шума, како не би угрозили живот и рад грађана и привредних субјеката на територији Општине.

У прилог напред наведеном истичемо да су шумске основе планска документа која су усвојена од стране Министарства на период од 10 година за сваку газдинску јединицу и одређују тачну количину дрвне масе која може бити посечена у току календарске године.



Током 2017.год. започета је реализација на изради пројеката који нису у целости реализовани до краја године. Започете су реализације пројеката и то:

- Пројекат мерења губитака у дистрибутивној мрежи и зонирање дистрибутивне мреже Врњачке Бање (Идејни пројекат и Пројекат за грађевинску дозволу) и
- Пројекат за грађевинску дозволу за магистрални цевовод резервоара „Дуге,, - ПК „Трешње,,

12. ЈАВНЕ НАБАВКЕ

У 2017.год. спроведене су набавке које су обухваћене Планом Јавних набавки за 2017.год. Број 01-55 од 07.02.2017. год. који је усвојен Одлуком Надзорног Одбора број 01-55/1 дана 07.02.2017.год. План Јавних набавки је рађен у складу са Законом о јавним набавкама (Сл.Гласник РС бр.124/12, 14/15 и 68/15). Сви поступци око спровођења процеса јавних набавки су усклађени са унапред испланираном динамиком набавки као и потребама предузећа а у складу са Законом.

Током 2017.год. вршене су две измене и допуне Плана Јавних набавки.

Планом Јавних набавки су обухваћене набавке које су реализоване кроз систем јавних набавки и набавки на које се закон не примењује. Уговорене вредности у поступцима јавних набавки у 2017.год. су утврђене на бази планираног обима пословања и инвестиција за 2017.год. а на основу Програма Пословања за 2017.год. усвојеног Решењем СО Врњачка Бања.

Током 2017.год. спроведено је 30 поступака и то:

- 14 спроведених поступака за набавке на које се Закон не примењује (вредност набавке до 500.000,00 дин.)
- 14 спроведених поступака набавке мале вредности (вредност набавке од 500.000,00 до 5.000.000,00 дин.)
- 2 спроведена отворена поступка (вредност набавке преко 5.000.000,00 дин.)

Обавеза ЈП „Белимарковац,, је да надлежној Управи за јавне набавке доставља тромесечно извештај о спроведеним поступцима јавних набавки.

13. ЗАКЉУЧАК

Менаџмент предузећа, надзорни орган управе и директор као орган пословања, током 2017.год. уложили су максимални труд, знање и залагање да се у тешкој финансијској ситуацији одржи завидан ниво у производњи, дистрибуцији и организацији целокупног система који је од виталног значаја за Врњачку Бању и околину. У 2017.год. није било застоја који би угрозили живот и рад грађана и правних субјеката на територији општине.

Један од примарних задатака предузећа на почетку обављања делатности осим редовног и квалитетног снабдевања водом било је и успостављање организационе структуре и организације запослених како би се редовно и без застоја извршавали сви послови. Потребно је било да се обезбеде основна средства за рад, опрема и информациони системи, стручни кадар и др. Предузеће је успело да обезбеди у овом делу све потребне елементе за нормално функционисање комплетног система у свим сегментима (технички и оперативни) и самим тим није било застоја на почетку пословања.

Предузеће ће на даље предузимати све потребне законске мере у наплати својих потраживања како би се одржала ликвидност неопходна за редовно пословање и измиривање обавеза од стране ЈП „Белимарковац,,.